

平成 30 年度畜産生産能力体制強化推進事業

褐毛和種

種雄牛案内



令和元年

一般社団法人 日本あか牛登録協会

種雄牛名簿

熊本県農業研究センター畜産研究所

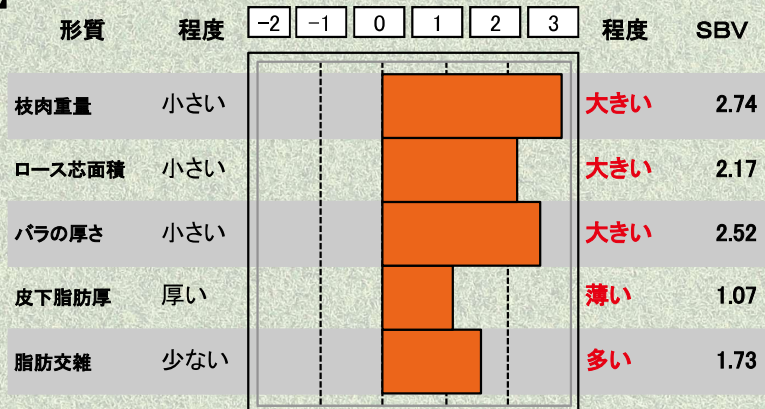
番号	名号	登録番号	父名	登録番号	母名号	登録番号	母の父名
1	光晴重	高 89	第十六光重	育高 2	第3さかえ	繁殖 16894	第三光重
2	隆光重	繁殖 165	第十六光重	育高 2	第五あきこ☆	繁殖 16589	光玉波
3	菊鶴 E T I	繁殖 170	菊光丸	高 86	あじさい	繁殖 21528	第十六光重
4	幸泉	繁殖 183	波泉	繁殖 116	ゆきみ☆☆	育高 739	第十四光重
5	光重球磨五	繁殖 188	光重球磨	繁殖 91	さきこ☆	育高 738	第十六光重
6	弦球	繁殖 195	第四弦光	高 88	ゆうみ☆	繁殖 21496	光重球磨
7	春五月	繁殖 201	春山都	高 90	ゆかり5☆	繁殖 17363	第十六光重
8	春山栄	繁殖 203	春山都	高 90	第七しげさかえ☆	繁殖 18477	第十六光重
9	光玉重 E T	繁殖 207	光玉波	高 80	まり	産肉 812	第十六光重
10	重波泉	繁殖 206	波泉	繁殖 116	なみよ☆	繁殖 18614	波泉
11	第二十二光重	繁殖 210	光重 E T	育高 1	たまさつき☆	繁殖 20892	第五玉波
12	波中島 E T I	繁殖 213	波中島	繁殖 96	なつこ	繁殖 25290	波泉
13	第一光晴	繁殖 212	光晴重	高 89	なみよ☆	繁殖 18614	波泉
14	光重球磨七	繁殖 215	光重球磨	繁殖 91	しげいずみ☆	繁殖 20503	第十六光重
15	菊光牧	繁殖 220	菊光丸	高 86	まき☆☆	育高 803	第十六光重
16	福栄豊	繁殖 221	玉栄豊	繁殖 30	ふくひめ☆	産肉 844	第十六光重
17	春山球磨	繁殖 208	春山都	高 90	そくらい E T I 1	繁殖 21744	光重球磨
18	鶴光浦	繁殖 222	菊光浦	繁殖 147	しぐれ☆	育高 825	鶴光重

標準化育種価 (SBV) とは

遺伝的な個体の特徴を明確にするため育種価（遺伝的能力）を標準化した数値

$$SBV = \frac{\text{当該評価牛の BV} - \text{全評価牛の BV の平均値}}{\text{全評価牛の BV の標準偏差}}$$

【例】



*現場後代検定が終了した種雄牛について記載しております。

各形質の特徴はグラフの向きと長さで示されます。一般にSBVが1を超えた形質については、その特徴を強く有するものとみることができ、右側にグラフが長い程好ましいことを示しています。

① **光**

はる **晴**

しげ **重**

(高 89)
(得点 98)

生年月日 平成18年7月3日
産地 阿蘇郡南阿蘇村
生産者 後藤 晴雄
測定値 体高: 155cm
体重: 893kg
直接検定 DG: 1.57

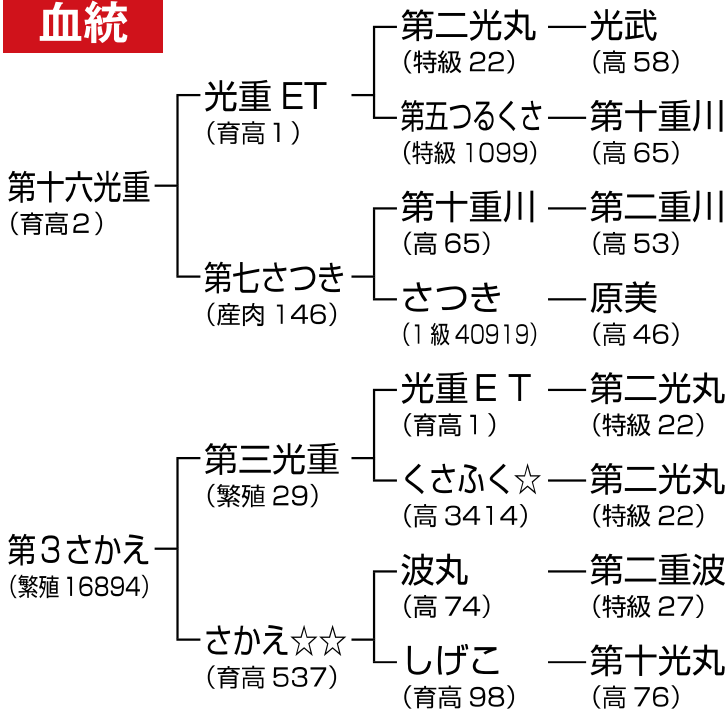


褐毛和種の種雄牛521頭中の育種価では脂肪交雑が1位、ローズ芯面積が2位、枝肉重量が45位と、とても期待度の高い種雄牛です。
光重系の雌牛への交配には注意が必要です。



●性別/去勢 ●脂肪交雑 / 5 ●ローズ芯面積 / 67cm²
●枝肉重量 / 501.1kg ●バラの厚さ / 7.5cm
●格付 / A-4 ●母の父 / 秀波

血統



○現場後代検定成績

脂肪交雑: (去勢) 4.00 (雌) 2.83
ローズ芯面積: (去勢) 55.6cm² (雌) 49.2cm²
枝肉重量: (去勢) 491.9kg (雌) 420.8kg
バラの厚さ: (去勢) 7.3cm (雌) 6.7cm

○標準化育種価 (SBV)

形質	程度	-1	0	1	2	3	4	程度	SBV
枝肉重量	小さい	[Bar chart showing high value]						大きい	1.58
ローズ芯面積	小さい	[Bar chart showing high value]						大きい	3.93
バラの厚さ	薄い	[Bar chart showing low value]						厚い	-0.11
皮下脂肪	厚い	[Bar chart showing low value]						薄い	0.06
脂肪交雑	少ない	[Bar chart showing high value]						多い	3.50

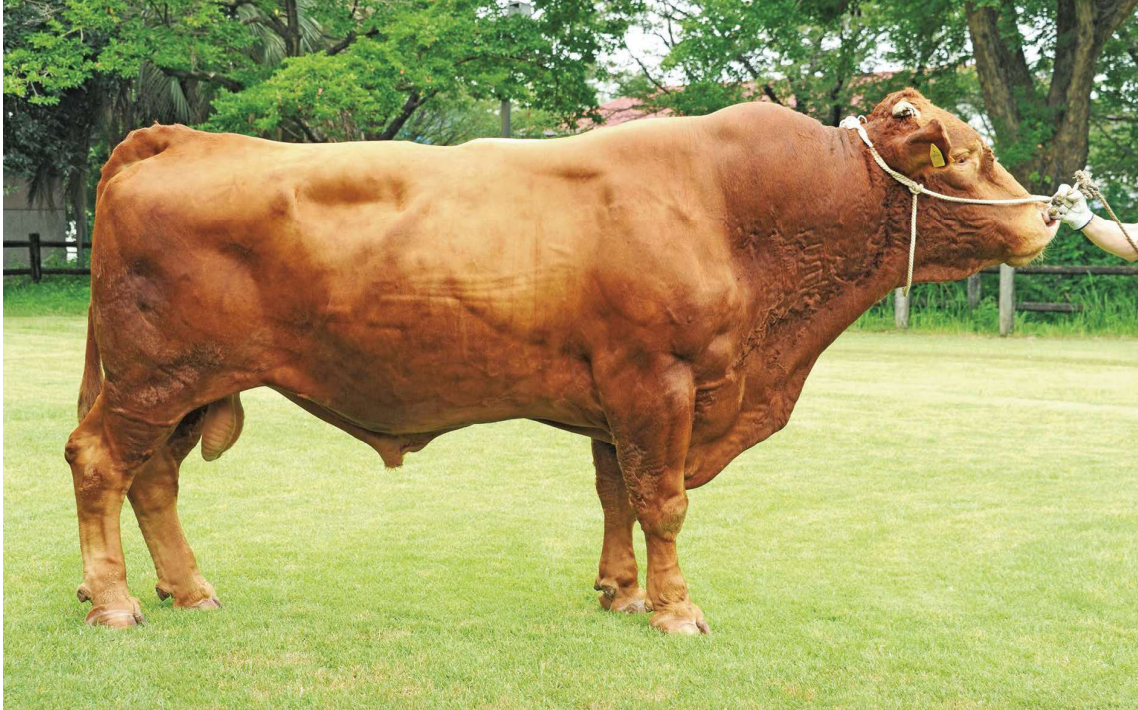
たか
② 隆

みつ
光

しげ
重

(繁殖 165)
(得点 87)

生年月日 平成 19 年 11 月 12 日
産地 宇城市小川町
生産者 平岡 隆幸
測定値 体高：155cm
体重：966kg
直接検定 DG：1.65

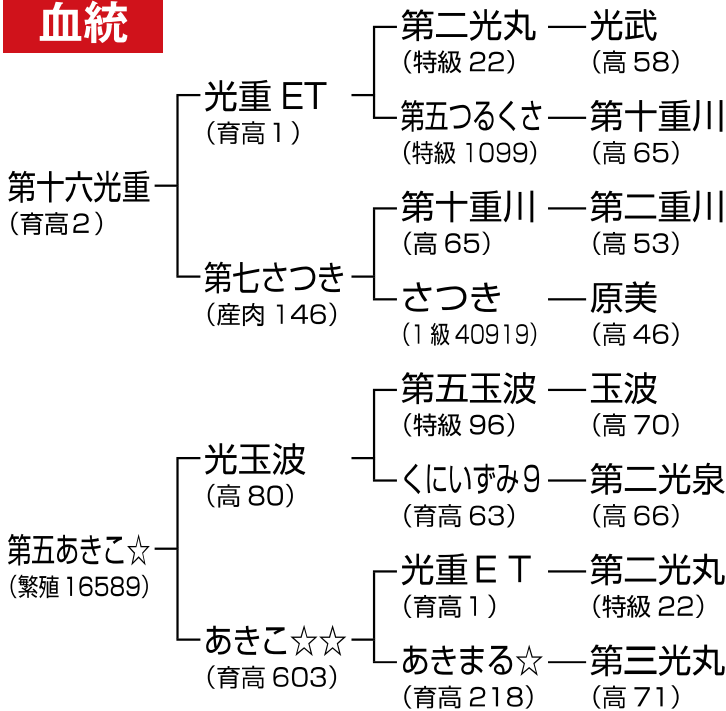


褐毛和種の種雄牛521頭中、脂肪交雑が2位、枝肉重量が4位、ロース芯面積が5位と「第十六光重」の後継牛として、高い育種価の評価があり、とても期待できる質量兼備の種雄牛です。



平成24年10月21日
「第十六光重」2
(去勢)
●性別 / 去勢 ●脂肪交雑 / 4 ●ロース芯面積 / 75cm²
●枝肉重量 / 506.9kg ●バラの厚さ / 7.2cm
●格付 / A-3 ●母の父 / 鶴光重

血統



○現場後代検定成績

脂肪交雑：(去勢) 3.90 (雌) 3.50
ロース芯面積：(去勢) 55.1cm² (雌) 50.8cm²
枝肉重量：(去勢) 489.5kg (雌) 467.6kg
バラの厚さ：(去勢) 7.5cm (雌) 7.5cm

○標準化育種価 (SBV)

形質	程度	-1	0	1	2	3	4	程度	SBV
枝肉重量	小さい	[Bar chart showing high value]						大きい	3.29
ロース芯面積	小さい	[Bar chart showing high value]						大きい	3.20
バラの厚さ	薄い	[Bar chart showing low value]						厚い	1.36
皮下脂肪	厚い	[Bar chart showing low value]						薄い	0.99
脂肪交雑	少ない	[Bar chart showing high value]						多い	2.82

きくつるイーティーアイ

③ 菊鶴 E T I

(繁殖 170)
(得点 88)

生年月日 平成 20 年 5 月 7 日
産地 玉名市横島町
生産者 家畜改良センター熊本牧場
測定値 体高：155cm
体重：914kg
直接検定 DG：1.71

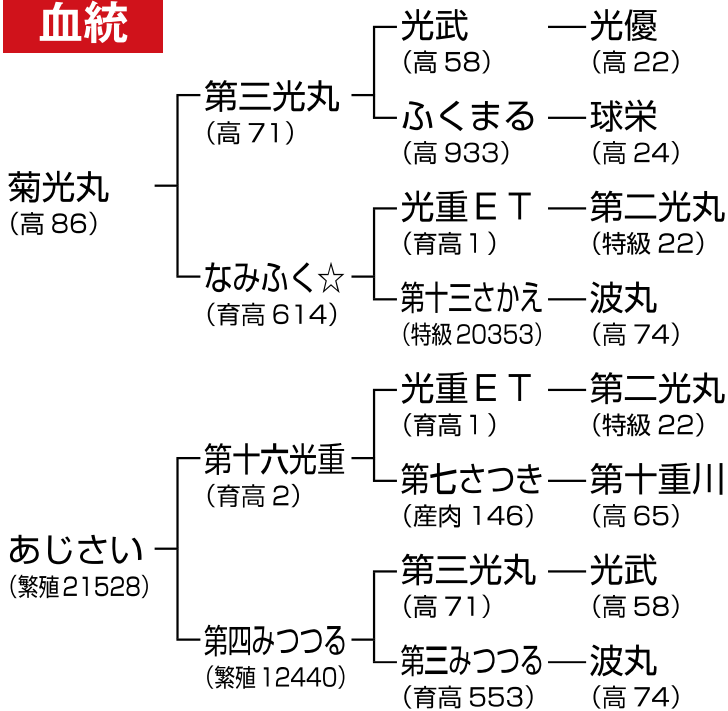


「菊光丸」の後継牛で、褐毛和種の種雄牛521頭中の育種価では脂肪交雑が48位、枝肉重量が7位、ロース芯面積16位と高い育種価評価でありとても期待のできる質量兼備の種雄牛です。



平成25年4月22日
「菊鶴E T I」3
(去勢)
●性別 / 去勢 ●脂肪交雑 / 6 ●ロース芯面積 / 54cm²
●枝肉重量 / 506.9kg ●バラの厚さ / 8.4cm
●格付 / B-4 ●母の父 / 光玉波

血統



○現場後代検定成績

脂肪交雑：(去勢) 3.75 (雌) 3.43
ロース芯面積：(去勢) 54.6cm² (雌) 57.6cm²
枝肉重量：(去勢) 503.7kg (雌) 479.7kg
バラの厚さ：(去勢) 7.8cm (雌) 7.6cm

○標準化育種価 (SBV)

形質	程度	-3	-2	-1	0	1	2	3	程度	SBV
枝肉重量	小さい								大きい	3.04
ロース芯面積	小さい								大きい	2.54
バラの厚さ	薄い								厚い	1.02
皮下脂肪	厚い								薄い	-2.89
脂肪交雑	少ない								多い	1.46

ゆき
④ 幸

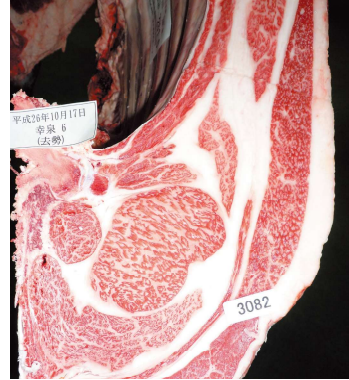
いずみ
泉

(繁殖 183)
(得点 86)

生年月日 平成22年3月23日
産地 宇城市松橋町
生産者 浦田 伸介
測定値 体高: 152cm
体重: 948kg
直接検定 DG: 1.31

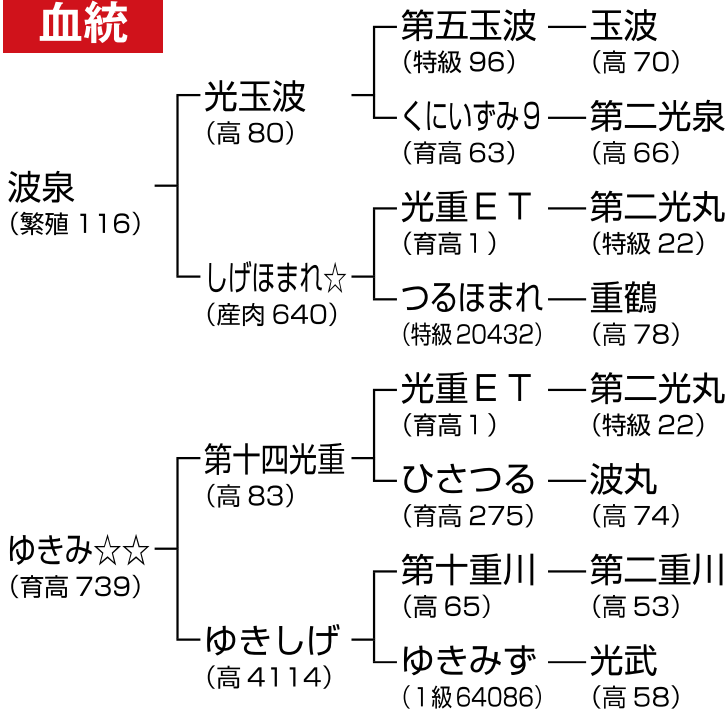


褐毛和種の種雄牛521頭中の育種価は、脂肪交雑が6位、ロース芯面積が12位と肉質面の改良において期待が持てます。
また、重波系の種雄牛であり近交係数の緩和にも効果を発揮します。



●性別/去勢 ●脂肪交雑 / 7 ●ロース芯面積 / 66cm²
●枝肉重量 / 501kg ●バラの厚さ / 8.6cm
●格付 / A-4 ●母の父 / 光重星

血統



○現場後代検定成績

脂肪交雑: (去勢) 4.36 (雌) 4.00
ロース芯面積: (去勢) 57.2cm² (雌) 58.0cm²
枝肉重量: (去勢) 465.0kg (雌) 452.1kg
バラの厚さ: (去勢) 7.7cm (雌) 8.6cm

○標準化育種価 (SBV)

形質	程度	-1	0	1	2	3	程度	SBV
枝肉重量	小さい	[Bar chart showing high value]					大きい	1.56
ロース芯面積	小さい	[Bar chart showing high value]					大きい	2.78
バラの厚さ	薄い	[Bar chart showing high value]					厚い	2.51
皮下脂肪	厚い	[Bar chart showing low value]					薄い	1.12
脂肪交雑	少ない	[Bar chart showing high value]					多い	2.36

み っ し げ く ま ご
 ⑤ **光重球磨五**

(繁殖 188)
 (得点 87)

生年月日 平成22年12月3日
 産地 下益城郡美里町
 生産者 三浦 郁夫
 測定値 体高：154cm
 体重：927kg
 直接検定 DG：1.35

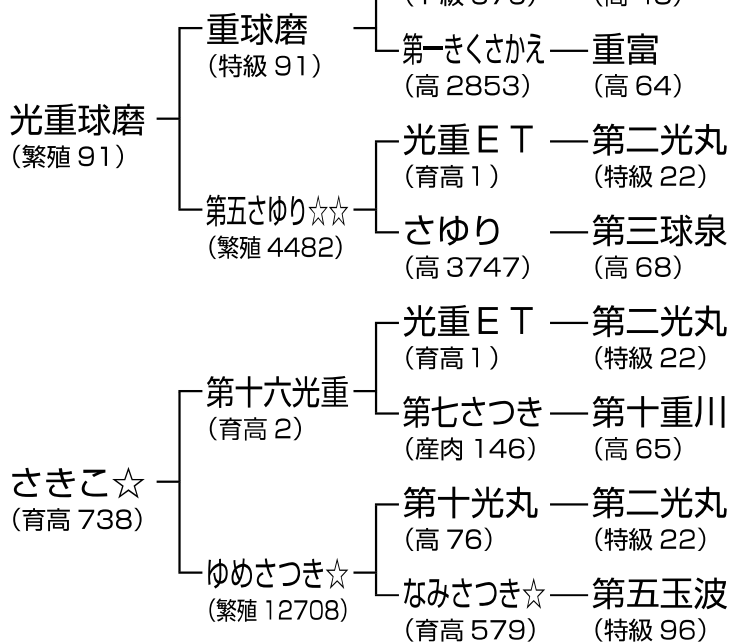


重波系種雄牛「光重球磨」の後継牛です。褐毛和種の種雄牛521頭中の育種価では、枝肉重量36位、バラの厚さ4位、脂肪交雑41位、ロース芯面積21位と質量兼備であり注目の種雄牛です。



●性別/去勢 ●脂肪交雑/6 ●ロース芯面積/54cm²
 ●枝肉重量/536.9kg ●バラの厚さ/9.4cm
 ●格付/A-4 ●母の父/第十六光重

血統



○現場後代検定成績

脂肪交雑：(去勢) 4.08 (雌) 3.33
 ロース芯面積：(去勢) 54.7cm² (雌) 57.3cm²
 枝肉重量：(去勢) 496.9kg (雌) 487.7kg
 バラの厚さ：(去勢) 8.5cm (雌) 8.5cm

○標準化育種価 (SBV)

形質	程度	-1	0	1	2	3	4	程度	SBV
枝肉重量	小さい	[Bar chart showing level 1.91]						大きい	1.91
ロース芯面積	小さい	[Bar chart showing level 2.00]						大きい	2.00
バラの厚さ	薄い	[Bar chart showing level 2.80]						厚い	2.80
皮下脂肪	厚い	[Bar chart showing level -0.75]						薄い	-0.75
脂肪交雑	少ない	[Bar chart showing level 1.60]						多い	1.60

つる
⑥ 弦

たま
球

(繁殖 195)
(得点 86)

生年月日 平成 23 年 12 月 21 日
産地 熊本市南区城南町
生産者 山内 保幸
測定値 体高：147cm
体重：926kg
直接検定 DG：1.53

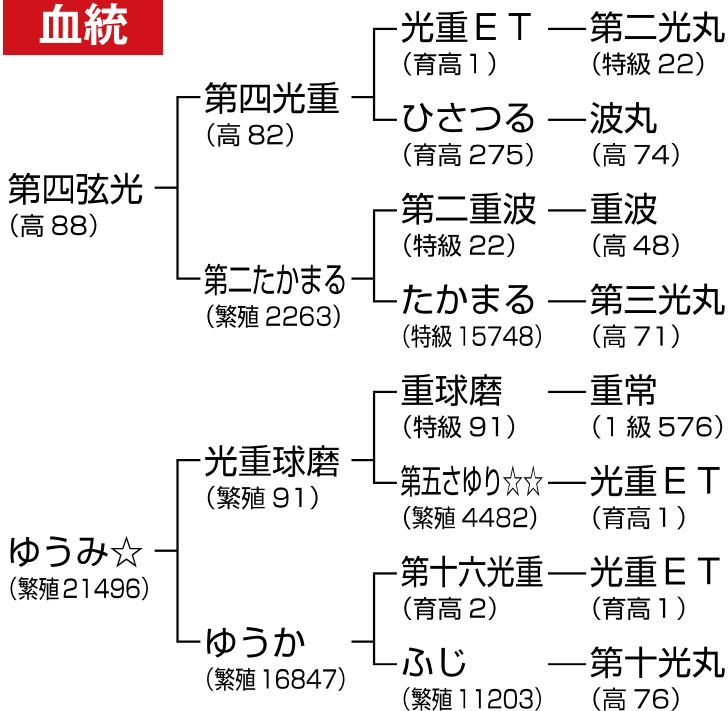


「第四弦光」の後継牛で、褐毛和種の種雄牛521頭中の育種価では、脂肪交雑が4位、バラの厚さ3位、ロース芯面積23位、枝肉重量29位となっています。また、現場後代検定調査ではBMS No,11を1頭生産し、肉質面の改良でも大変期待が持てます。



●性別/去勢 ●脂肪交雑 / 1.1 ●ロース芯面積 / 77cm²
●枝肉重量 / 562.6kg ●バラの厚さ / 9.3cm
●格付 / A-5 ●母の父 / 秋光重

血統



○現場後代検定成績

脂肪交雑：(去勢) 4.50 (雌) 4.00
ロース芯面積：(去勢) 55.7cm² (雌) 54.0cm²
枝肉重量：(去勢) 509.4kg (雌) 474.0kg
バラの厚さ：(去勢) 8.5cm (雌) 8.7cm

○標準化育種価 (SBV)

形質	程度	-1	0	1	2	3	程度	SBV
枝肉重量	小さい	[Progress bar from 0 to 2]					大きい	2.08
ロース芯面積	小さい	[Progress bar from 0 to 1.8]					大きい	1.88
バラの厚さ	薄い	[Progress bar from 0 to 2.8]					厚い	2.87
皮下脂肪	厚い	[Progress bar from 0 to 1.2]					薄い	1.20
脂肪交雑	少ない	[Progress bar from 0 to 2.7]					多い	2.67

はる さ つき
 ⑦ 春 五 月

(繁殖 201)
 (得点 87)

生年月日 平成 24 年 5 月 19 日
 産地 上益城郡山都町
 生産者 高森 雄二
 測定値 体高：159cm
 体重：1,068kg
 直接検定 DG：1.52

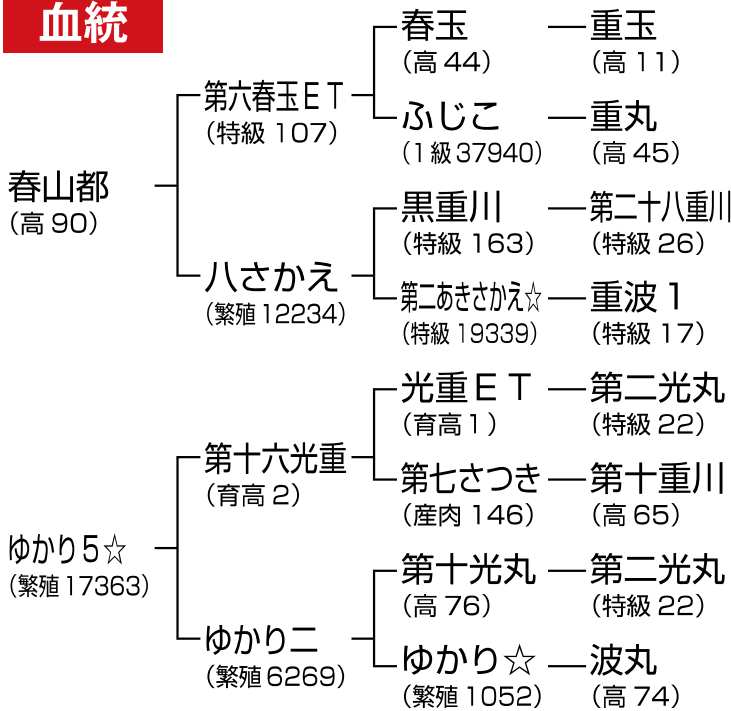


「春山都」の後継牛として選抜されました。褐毛和種の種雄牛521頭中の育種価では、枝肉重量2位、バラの厚さ7位と増体型種雄牛として期待がもてます。



●性別 / 去勢 ●脂肪交雑 / 8 ●ロース芯面積 / 60cm²
 ●枝肉重量 / 472.4kg ●バラの厚さ / 8.4cm
 ●格付 / A-5 ●母の父 / 弘幸

血統



○現場後代検定成績

脂肪交雑：(去勢) 3.33 (雌) 4.20
 ロース芯面積：(去勢) 54.8cm² (雌) 53.2cm²
 枝肉重量：(去勢) 513.2kg (雌) 491.3kg
 バラの厚さ：(去勢) 8.2cm (雌) 8.2cm

○標準化育種価 (SBV)

形質	程度	-1	0	1	2	3	4	程度	SBV
枝肉重量	小さい	[Bar chart showing high value]						大きい	3.70
ロース芯面積	小さい	[Bar chart showing high value]						大きい	1.40
バラの厚さ	薄い	[Bar chart showing high value]						厚い	2.63
皮下脂肪	厚い	[Bar chart showing low value]						薄い	-0.55
脂肪交雑	少ない	[Bar chart showing high value]						多い	1.30

はる
⑧ 春

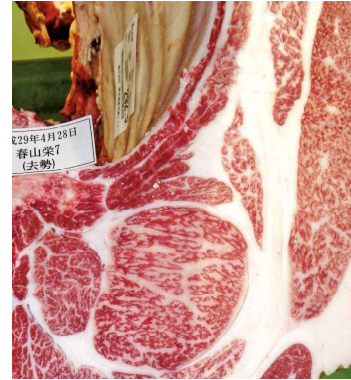
やま
山

さかえ
栄
(繁殖 203)
(得点 86)

生年月日 平成 24 年 11 月 15 日
産地 阿蘇市一の宮町
生産者 栗明 良一
測定値 体高：152cm
体重：922kg
直接検定 DG：1.40

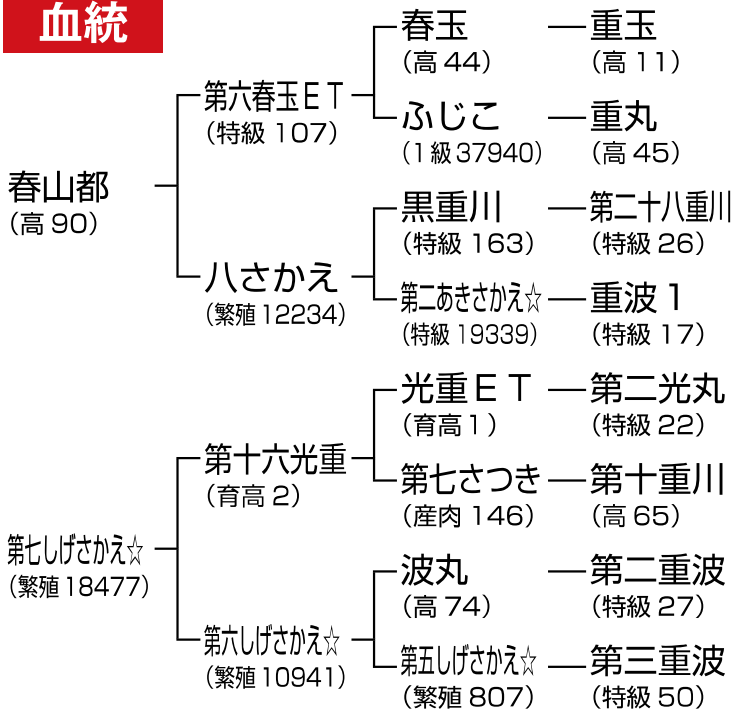


「春山都」の後継牛であり、褐毛和種雄牛521頭中の育種価では脂肪交雑5位、ロース芯面積7位、バラの厚さ8位及び枝肉重量30位となっています。質量兼備の種雄牛です。



●性別 / 去勢 ●脂肪交雑 / 8 ●ロース芯面積 / 85cm²
●枝肉重量 / 560.2kg ●バラの厚さ / 9.3cm
●格付 / A-5 ●母の父 / 第四弦光

血統



○現場後代検定成績

脂肪交雑：(去勢) 5.14 (雌) 3.75
ロース芯面積：(去勢) 62.6cm² (雌) 57.5cm²
枝肉重量：(去勢) 508.1kg (雌) 457.0kg
バラの厚さ：(去勢) 8.5cm (雌) 7.9cm

○標準化育種価 (SBV)

形質	程度	-1	0	1	2	3	4	程度	SBV
枝肉重量	小さい	[Bar chart showing value 2.07]						大きい	2.07
ロース芯面積	小さい	[Bar chart showing value 3.19]						大きい	3.19
バラの厚さ	薄い	[Bar chart showing value 2.60]						厚い	2.60
皮下脂肪	厚い	[Bar chart showing value -0.15]						薄い	-0.15
脂肪交雑	少ない	[Bar chart showing value 2.48]						多い	2.48

みつたましげイ-ティ-

⑨ 光玉重 E T

(繁殖 207)
(得点 86)

生年月日 平成 25 年 10 月 19 日
産地 玉名市横島町
生産者 家畜改良センター熊本牧場
測定値 体高：147cm
体重：782kg
直接検定 DG：1.11

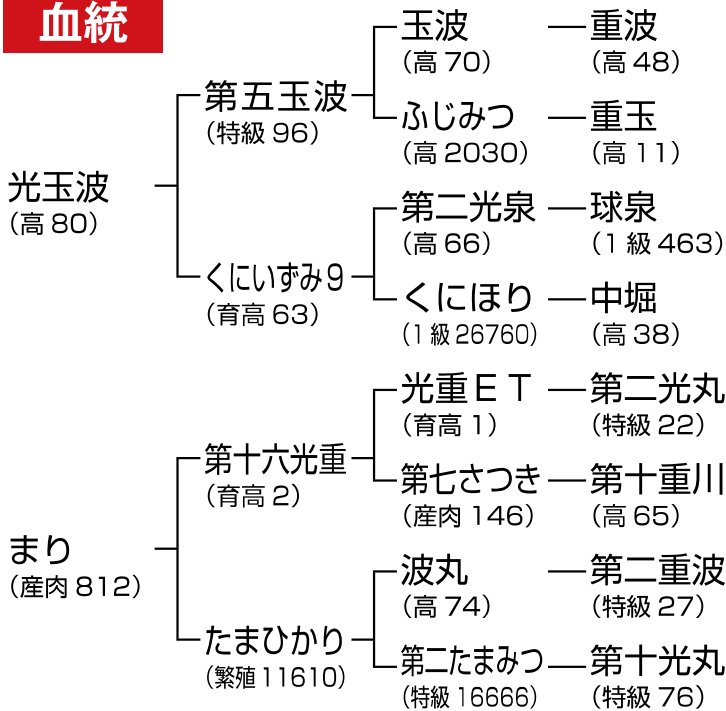


「光玉波」の後継牛であり、褐毛和種種雄牛521頭中の育種価ではバラの厚さ6位、枝肉重量17位となっています。重波系種雄牛であり近郊係数の緩和にも効力を発揮します。



●性別 / 去勢 ●脂肪交雑 / 5 ●ロース芯面積 / 76cm²
●枝肉重量 / 543.7kg ●バラの厚さ / 7.7cm
●格付 / A-4 ●母の父 / 菊光丸

血統



○現場後代検定成績

脂肪交雑：(去勢) 3.80 (雌) 3.00
ロース芯面積：(去勢) 58.3cm² (雌) 54.5cm²
枝肉重量：(去勢) 527.5kg (雌) 474.1kg
バラの厚さ：(去勢) 8.1cm (雌) 8.1cm

○標準化育種価 (SBV)

形質	程度	-1	0	1	2	3	4	程度	SBV
枝肉重量	小さい	[Bar chart showing scale from 0 to 4]						大きい	2.48
ロース芯面積	小さい	[Bar chart showing scale from 0 to 4]						大きい	1.05
バラの厚さ	薄い	[Bar chart showing scale from 0 to 4]						厚い	2.68
皮下脂肪	厚い	[Bar chart showing scale from 0 to 4]						薄い	-0.19
脂肪交雑	少ない	[Bar chart showing scale from 0 to 4]						多い	1.23

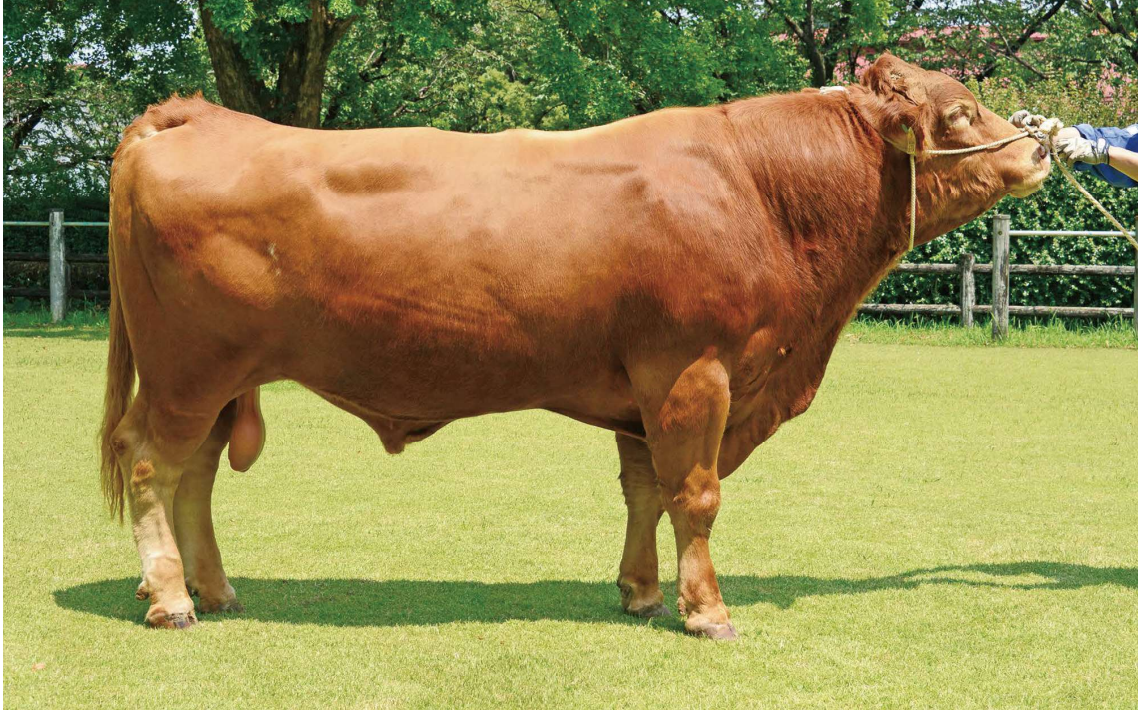
⑩ しげ
重

なみ
波

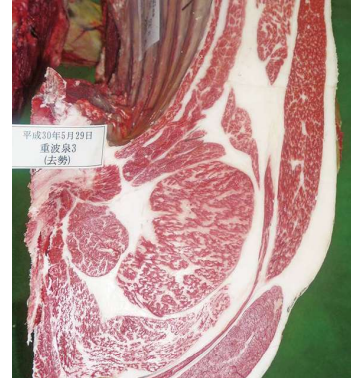
いずみ
泉

(繁殖 206)
(得点 87)

生年月日 平成 25 年 8 月 4 日
産地 宇城市豊野町
生産者 益田 敏弘
測定値 体高：154cm
体重：893kg
直接検定 DG：1.55

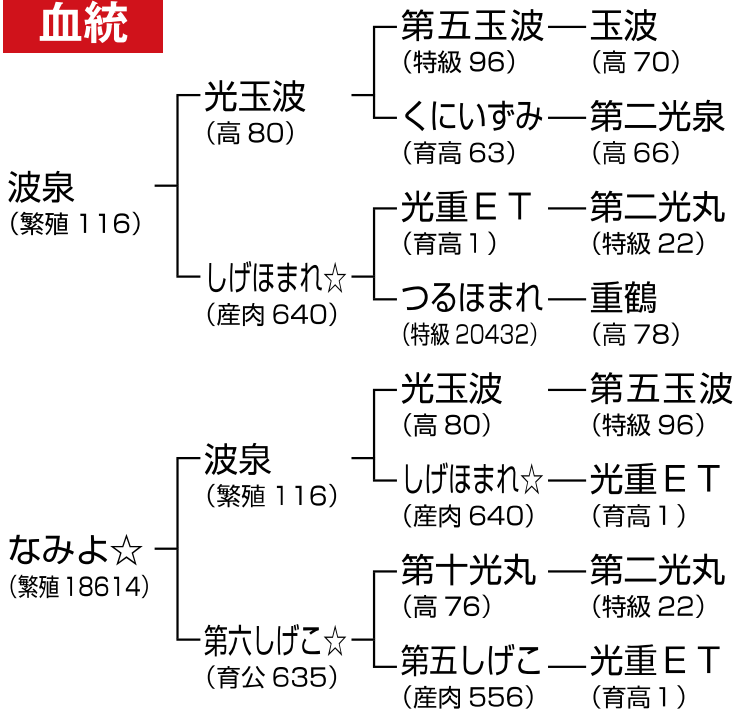


重波系種雄牛「波泉」の血を濃く引き継ぎます。褐毛和種種雄牛521頭中の育種価ではロース芯面積1位、脂肪交雑13位、枝肉重量14位とバランスがとれています。中でもロース芯面積は現場後代検定において去勢73.0cm²、雌63cm²と歴代最高の成績でした。



平成30年5月29日 重波泉3 (去勢)
●性別 / 去勢 ●脂肪交雑 / 6 ●ロース芯面積 / 83cm²
●枝肉重量 / 547.0kg ●バラの厚さ / 8.6cm
●格付 / A-4 ●母の父 / 弦幸

血統



○現場後代検定成績

脂肪交雑：(去勢) 4.10 (雌) 3.60
ロース芯面積：(去勢) 73.0cm² (雌) 63.0cm²
枝肉重量：(去勢) 532.5kg (雌) 477.5kg
バラの厚さ：(去勢) 7.9cm (雌) 7.8cm

○標準化育種価 (SBV)

形質	程度	-1	0	1	2	3	4	5	6	程度	SBV	
枝肉重量	小さい	[Progress bar from 0 to 2.65]									大きい	2.65
ロース芯面積	小さい	[Progress bar from 0 to 5.72]									大きい	5.72
バラの厚さ	薄い	[Progress bar from 0 to 1.95]									厚い	1.95
皮下脂肪	厚い	[Progress bar from 0 to 3.25]									薄い	3.25
脂肪交雑	少ない	[Progress bar from 0 to 2.10]									多い	2.10

だいにじゅうにみつしげ

⑪ 第二十二光重

(繁殖 210)
(得点 88)

生年月日 平成 25 年 11 月 6 日
産地 宇城市松橋町
生産者 浦田 伸介
測定値 体高：159cm
体重：914kg
直接検定 DG：1.58

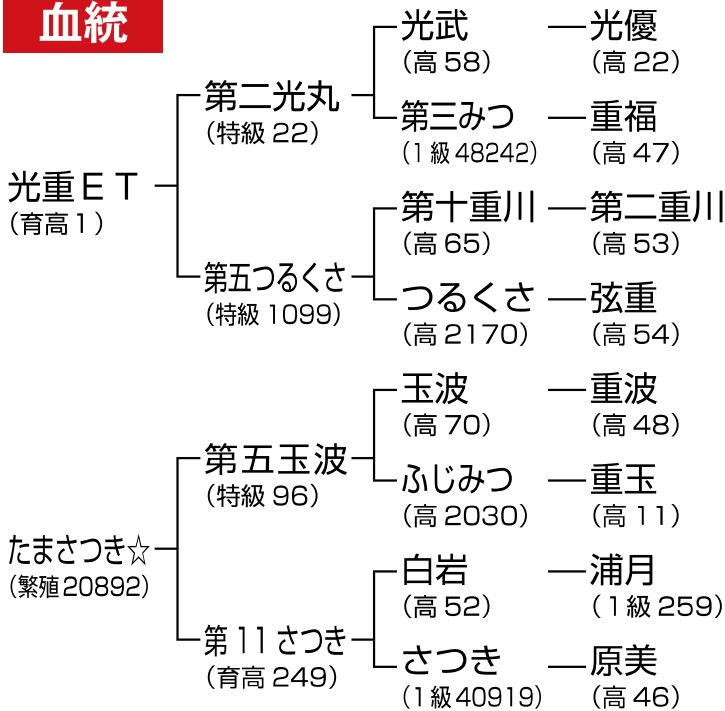


光重 E T の後継牛で、88点と高い体型得点をもち種牛性の改良に期待されています。
体上線の強さ、体の伸び及び前胸の深み等は父「光重 E T」を彷彿させます。



●性別 / 去勢 ●脂肪交雑 / 4 ●ロース芯面積 / 63cm²
●枝肉重量 / 581.5kg ●バラの厚さ / 8.8cm
●格付 / A-3 ●母の父 / 春山都

血統



○現場後代検定成績

脂肪交雑：(去勢) 3.70 (雌) 3.50
ロース芯面積：(去勢) 58.0cm² (雌) 58.3cm²
枝肉重量：(去勢) 499.5kg (雌) 488.3kg
バラの厚さ：(去勢) 7.9cm (雌) 7.9cm

○標準化育種価 (SBV)

形質	程度	-1	0	1	2	3	4	程度	SBV
枝肉重量	小さい	[Bar chart showing value 1.11]						大きい	1.11
ロース芯面積	小さい	[Bar chart showing value 1.48]						大きい	1.48
バラの厚さ	薄い	[Bar chart showing value 0.55]						厚い	0.55
皮下脂肪	厚い	[Bar chart showing value 1.75]						薄い	1.75
脂肪交雑	少ない	[Bar chart showing value 1.45]						多い	1.45

なみなかしまイーティーアイ

⑫ 波中島 E T I

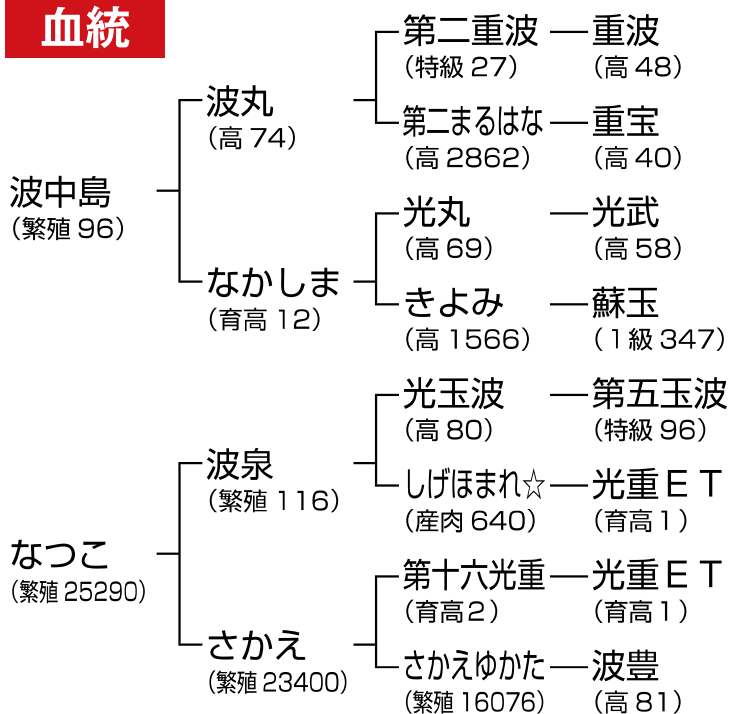
(繁殖 213)
(得点 86)

生年月日 平成 26 年 9 月 9 日
産地 玉名市横島町
生産者 家畜改良センター熊本牧場
測定値 体高：150cm
体重：774kg
直接検定 DG：1.35



現在、現場後代検定において種雄牛としての産肉能力を検定中です。
直接検定成績：1日当たりの増体量 (DG) 1.35kg/日

血統



○現場後代検定
実施中
平成 30 年 2 月～令和元年 5 月

だい いち みつ はる
 ⑬ **第一光晴**

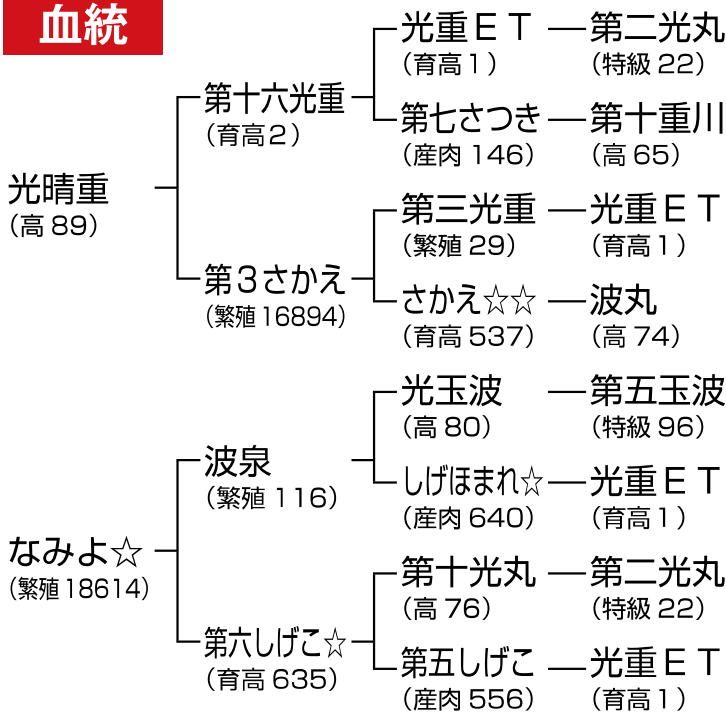
(繁殖 212)
 (得点 87)

生年月日 平成 26 年 8 月 1 日
 産地 合志市栄
 生産者 農業研究センター
 測定値 体高：151cm
 体重：864kg
 直接検定 DG：1.60



現在、現場後代検定において種雄牛としての産肉能力を検定中です。
 直接検定成績：1日当たりの増体量 (DG) 1.60kg/日

血統



○現場後代検定
 実施中
 平成 30 年 2 月～令和元年 5 月

みつしげくまなな

⑭ 光重球磨七

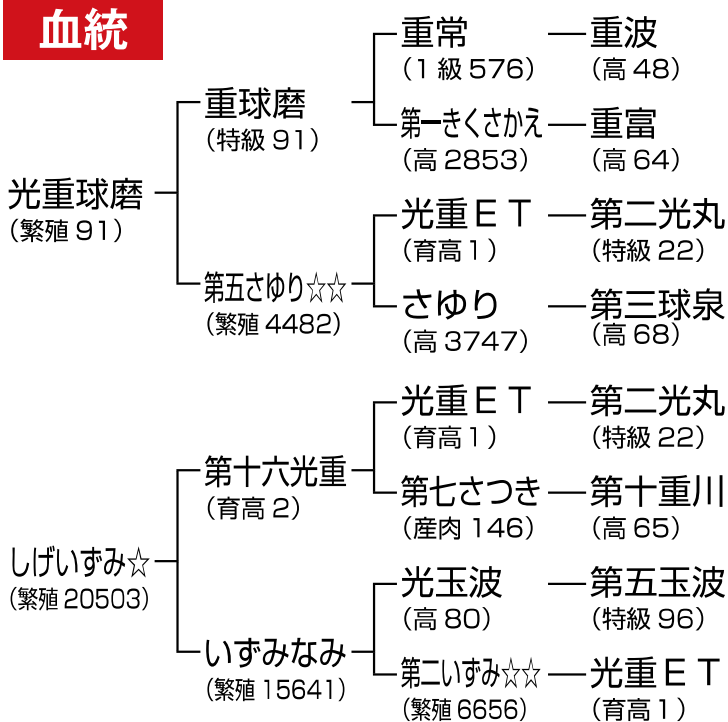
(繁殖 215)
(得点 87)

生年月日 平成 27 年 1 月 24 日
産地 下益城郡美里町
生産者 三浦 郁夫
測定値 体高：165cm
体重：1,004kg
直接検定 DG：1.62



現在、現場後代検定において種雄牛としての産肉能力を検定中です。
直接検定成績：1日当たりの増体量 (DG) 1.62kg/日

血統



○現場後代検定
実施中
平成 30 年 2 月～令和元年 5 月

⑮ 菊

みつ 光

まき 牧

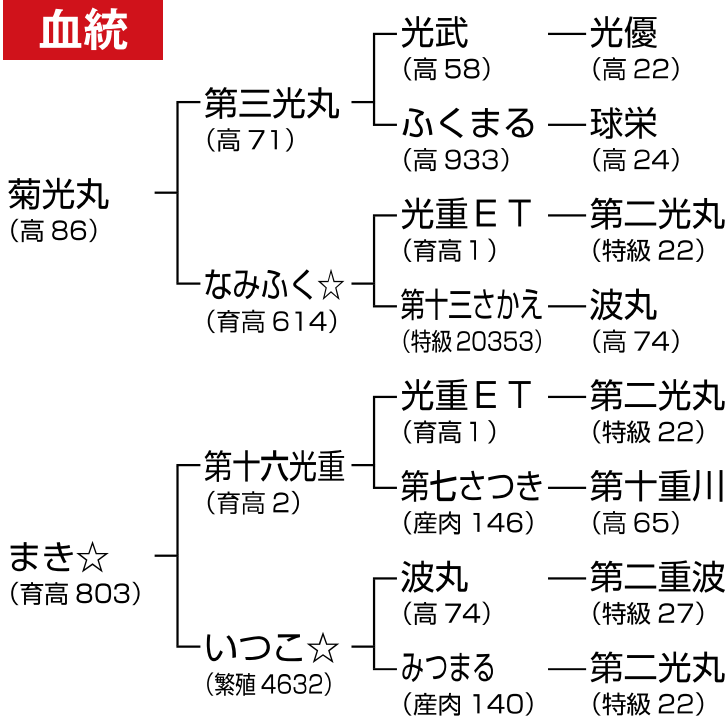
(繁殖 220)
(得点 87)

生年月日 平成 27 年 4 月 27 日
産地 阿蘇郡高森町
生産者 本田 雄祐
測定値 体高：153cm
体重：942kg
直接検定 DG：1.46



現在、現場後代検定において種雄牛としての産肉能力を検定中です。
直接検定成績：1日当たりの増体量 (DG) 1.46kg/日

血統



○現場後代検定
実施中
平成 30 年 8 月～令和元年 11 月

①⑥ 福

栄

豊

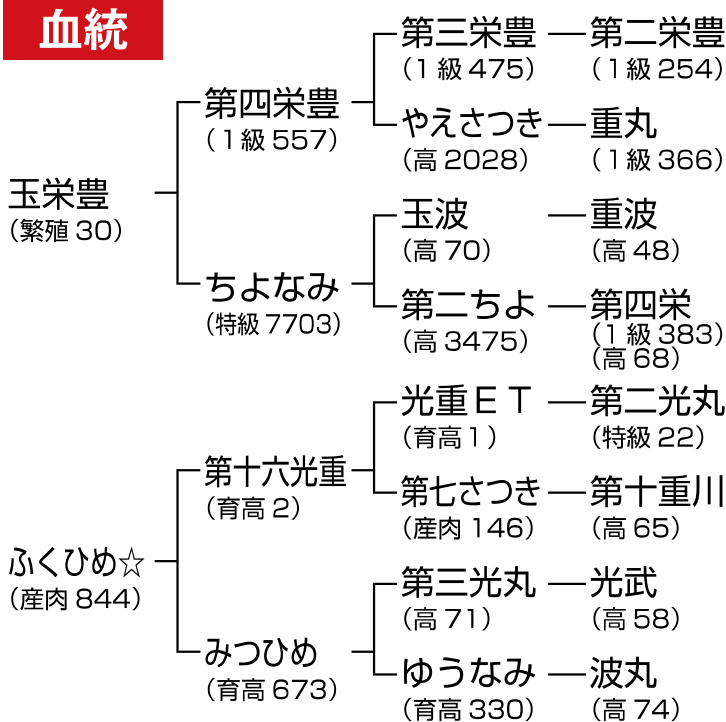
(繁殖 221)
(得点 86)

生年月日 平成 27 年 5 月 5 日
産地 阿蘇市三久保
生産者 杉谷 隆徳
測定値 体高：151cm
体重：937kg
直接検定 DG：1.55



現在、現場後代検定において種雄牛としての産肉能力を検定中です。
直接検定成績：1日当たりの増体量 (DG) 1.55kg/日

血統



○現場後代検定
実施中
平成 30 年 8 月～令和元年 11 月

は る や ま く ま
 ①7 春 山 球 磨

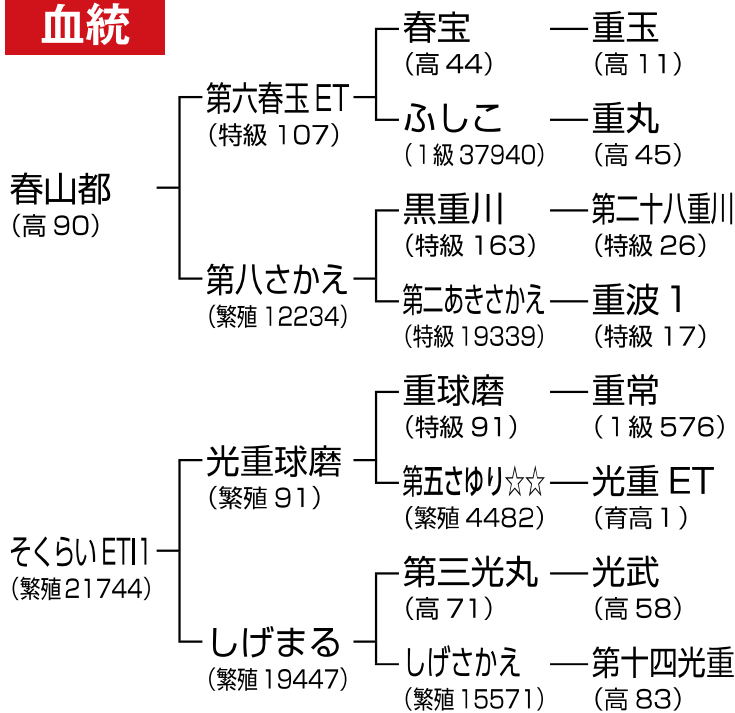
(繁殖 208)
 (得点 86)

生年月日 平成 26 年 4 月 2 日
 産地 玉名市横島町
 生産者 家畜改良センター熊本牧場
 測定値 体高：147cm
 体重：873kg
 直接検定 DG：1.69



現在、現場後代検定において種雄牛としての産肉能力を検定中です。
 直接検定成績：1日当たりの増体量 (DG) 1.69kg/日

血統



○現場後代検定
 実施中
 平成 31 年 2 月～令和 2 年 5 月

つる
⑱ 鶴

みつ
光

うら
浦

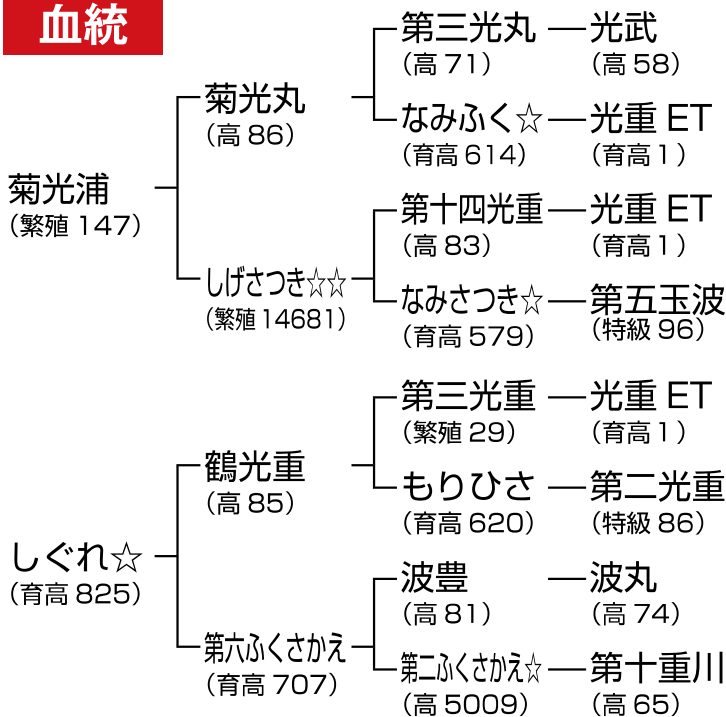
(繁殖 222)
(得点 86)

生年月日 平成 27 年 7 月 29 日
産地 阿蘇郡高森町
生産者 白石 勝也
測定値 体高：155cm
体重：916kg
直接検定 DG：1.35



現在、現場後代検定において種雄牛としての産肉能力を検定中です。
直接検定成績：1日当たりの増体量 (DG) 1.35kg/日

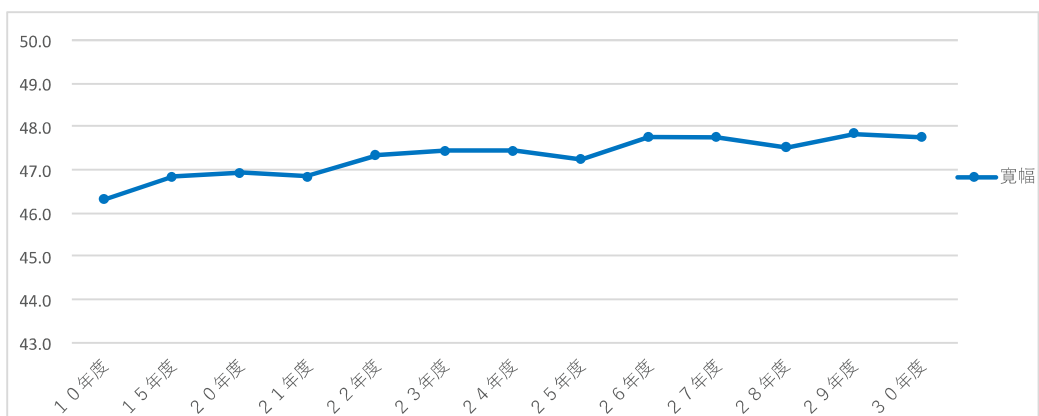
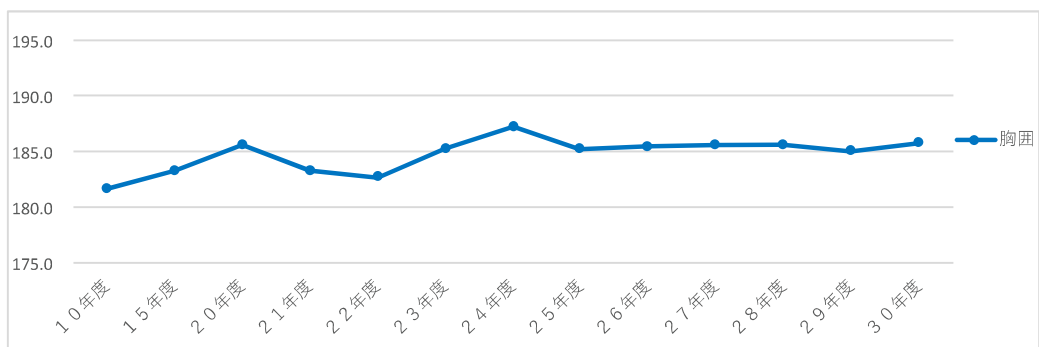
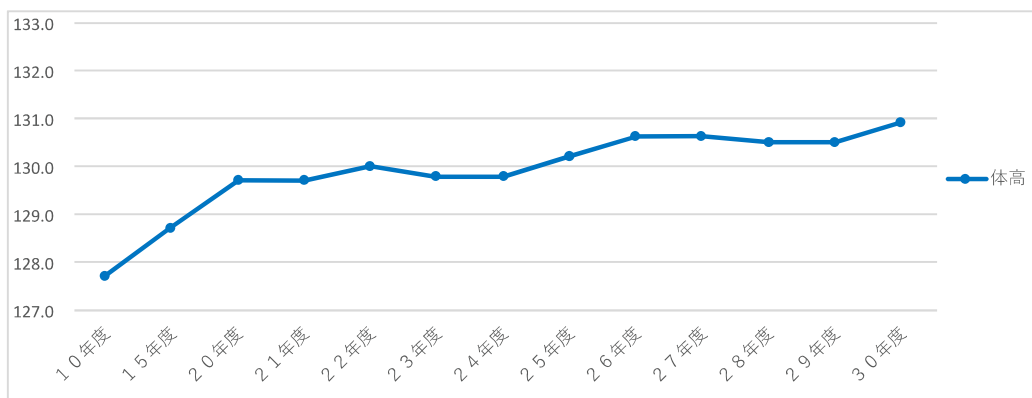
血統



○現場後代検定
実施中
平成 31 年 2 月～令和 2 年 5 月

繁殖登録牛体測定値

年次	月齢	体高	胸囲	寛幅
10年度	23.0	127.7	181.6	46.3
15年度	22.7	128.7	183.2	46.8
20年度	22.2	129.7	185.5	46.9
21年度	23.6	129.7	183.2	46.8
22年度	22.9	130.0	182.6	47.3
23年度	22.3	129.8	185.1	47.4
24年度	21.9	129.8	187.0	47.4
25年度	22.3	130.2	185.2	47.2
26年度	22.4	130.6	185.3	47.7
27年度	22.4	130.6	185.4	47.7
28年度	22.0	130.5	185.5	47.5
29年度	21.8	130.5	185.0	47.8
30年度	22.3	130.9	185.6	47.7

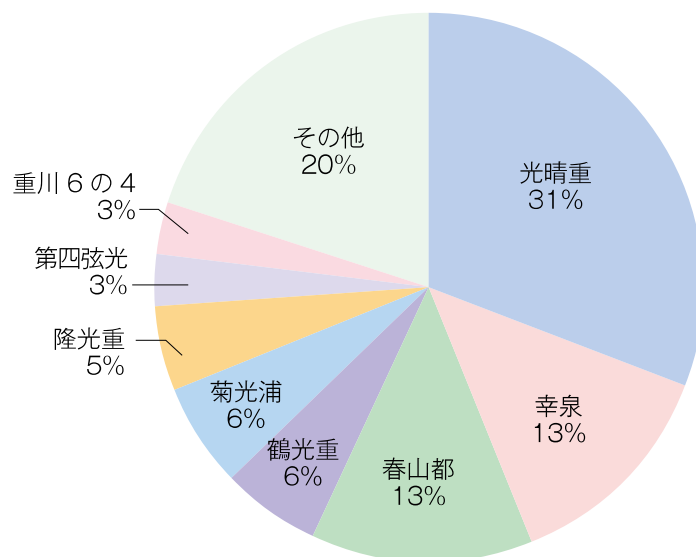


繁殖登録牛種雄牛別体測定値

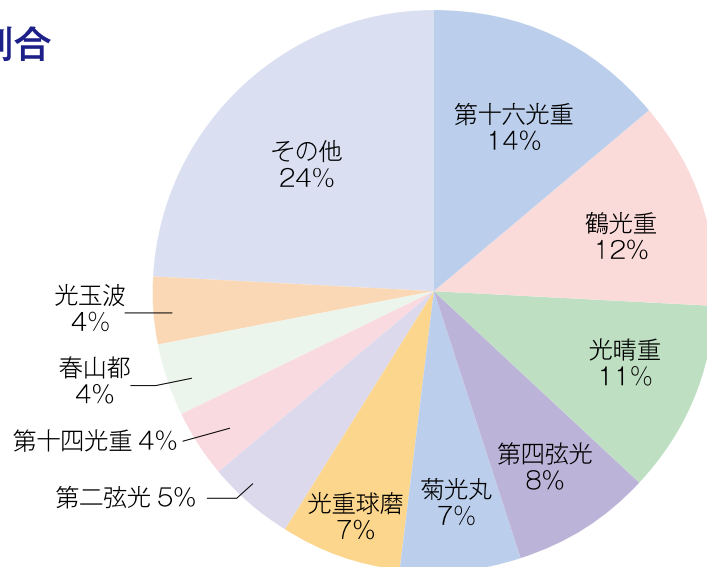
(H30.4.1 ~ H31.3.31 登録分)

No	種雄牛名	頭数	月齢	体高	胸囲	寛幅
1	光 晴 重	335	21.7	131.3	185.7	47.8
2	幸 泉	139	22.4	130.2	186.9	47.2
3	春 山 都	134	22.1	131.1	184.4	47.5
4	鶴 光 重	66	22.9	131.5	186.6	48.1
5	菊 光 浦	59	21.9	131.7	185.8	48.6
6	隆 光 重	54	23.3	131.5	187.7	48.8
7	第 四 弦 光	37	23.0	130.1	183.9	48.2
8	重 川 6 の 4	27	22.6	129.9	184.8	47.1

登録牛の父別割合



登録牛の母の父別割合



肥育成績の年度別推移

性	出荷年次	頭数	導入月齢	導入体重	出荷月齢	枝肉重量	日齢枝重	コース芯面積	バラ厚	BMS
去勢	10年	2,904	9.3	297.2	24.6	438.1	0.59	48.5	7.0	3.21
	11年	2,585	9.3	298.8	24.9	439.7	0.58	49.8	7.0	3.08
	12年	3,048	9.4	301.7	24.9	440.6	0.58	48.6	7.1	2.89
	13年	2,390	9.5	300.7	25.2	451.5	0.59	49.4	7.3	2.94
	14年	2,097	9.3	301.4	25.3	452.3	0.59	50.1	7.3	2.82
	15年	2,172	9.3	302.2	25.2	456.5	0.60	51.8	7.5	3.06
	16年	2,354	9.1	295.0	25.1	459.1	0.60	50.6	7.4	3.00
	17年	2,249	9.0	295.4	25.0	462.5	0.61	51.0	7.6	2.96
	18年	2,346	9.0	293.8	25.1	462.0	0.61	49.1	7.4	3.02
	19年	2,235	9.0	296.0	25.1	469.0	0.61	49.7	7.5	3.03
	20年	2,050	9.1	301.4	24.8	465.4	0.62	49.8	7.4	3.13
	21年	1,878	9.2	302.9	25.2	462.0	0.61	50.1	7.2	3.12
	22年	2,540	9.3	304.0	26.1	469.3	0.60	49.8	7.1	2.96
	23年	1,682	9.7	317.8	25.7	474.3	0.61	49.9	7.3	2.89
	24年	1,837	9.5	306.2	25.8	480.7	0.61	51.6	7.5	3.02
	25年	1,799	9.3	304.4	25.8	479.7	0.61	52.2	7.8	3.06
	26年	1,307	9.2	304.4	25.7	485.9	0.62	54.3	7.7	3.43
	27年	1,681	9.1	303.6	25.8	490.7	0.63	54.0	7.7	3.55
	28年	1,244	9.1	303.2	25.4	493.0	0.64	55.3	7.7	3.80
	29年	1,349	9.1	302.1	26.1	500.7	0.63	57.2	7.8	3.91
30年	1,353	9.2	310.0	26.5	509.7	0.64	59.1	7.9	4.10	
雌	10年	1,573	9.9	278.5	25.6	392.7	0.51	46.8	6.8	3.05
	11年	1,468	10.0	281.3	26.0	400.3	0.51	47.7	7.0	2.98
	12年	1,727	10.0	280.8	25.7	400.9	0.51	47.5	7.0	2.77
	13年	1,363	10.0	284.8	26.1	410.9	0.52	47.8	7.2	2.84
	14年	1,236	10.0	278.3	26.2	405.9	0.51	48.3	7.2	2.73
	15年	1,079	9.9	280.1	25.4	406.8	0.53	48.2	7.1	2.83
	16年	1,073	9.6	275.1	25.1	411.2	0.54	48.4	7.2	2.79
	17年	1,261	9.6	279.3	25.0	415.5	0.55	49.0	7.3	2.79
	18年	1,315	9.5	274.6	25.1	414.1	0.54	47.2	7.2	2.84
	19年	1,492	9.6	282.5	25.2	428.0	0.56	48.4	7.3	2.88
	20年	1,211	9.6	280.9	25.2	423.6	0.56	47.6	7.3	2.96
	21年	1,379	9.7	283.2	25.4	415.8	0.54	47.9	7.0	2.94
	22年	1,980	9.8	285.0	26.4	428.8	0.54	49.2	7.1	2.93
	23年	1,233	10.2	297.7	25.7	432.8	0.56	49.5	7.1	2.84
	24年	1,118	9.8	280.5	26.2	430.6	0.54	50.2	7.4	2.88
	25年	958	9.7	278.5	26.0	434.1	0.55	51.1	7.6	2.97
	26年	1,116	9.6	287.0	25.7	442.0	0.60	52.3	7.5	3.30
	27年	1,085	9.5	279.8	26.1	441.1	0.56	52.0	7.5	3.50
	28年	978	9.4	280.0	25.9	443.7	0.57	52.7	7.4	3.49
	29年	788	9.5	277.8	26.2	445.8	0.56	54.9	7.5	3.56
30年	720	9.7	281.4	26.1	443.1	0.56	55.6	7.5	3.68	

種雄牛別肥育成績

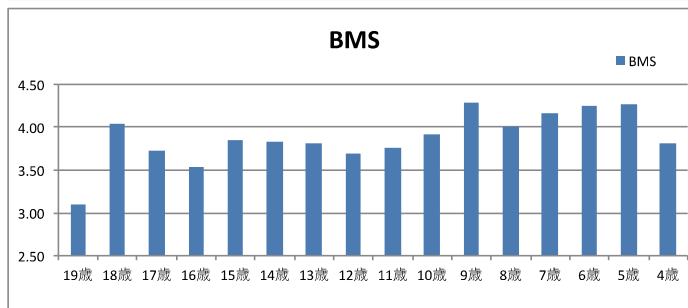
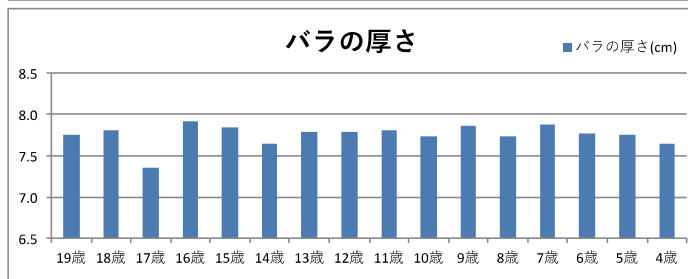
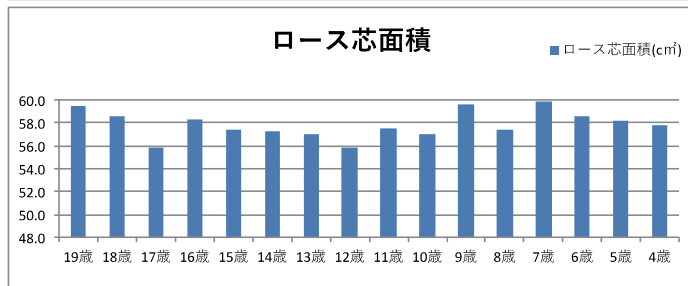
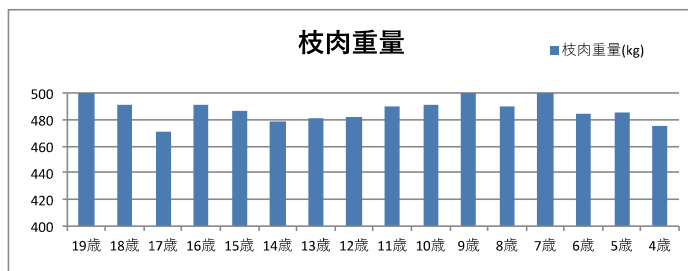
(H30.1.4 ~ H30.12.26 と畜) (10 頭以上出荷、と畜頭数順)

父登録番号	父名号	と畜頭数	導入月齢	導入体重	出荷月齢	枝肉重量	日齢枝重	ロース芯面積	バラ厚	BMS
R1000152	光 晴 重	696	9.3	304.3	26.4	490.5	0.61	60.4	7.6	4.64
R1000183	幸 泉	341	9.5	292.4	26.0	480.0	0.61	58.6	8.0	4.03
R1000153	春 山 都	254	9.4	304.2	26.4	495.6	0.62	58.6	8.1	3.59
R1000147	菊 光 浦	154	9.4	298.8	26.5	489.5	0.61	54.5	7.5	3.18
R1000107	鶴 光 重	143	9.4	295.2	26.5	492.8	0.61	54.2	7.9	3.85
R1000139	重 川 6 の 4	77	9.6	286.9	26.7	455.6	0.56	55.8	7.5	3.35
R1000165	隆 光 重	69	9.0	309.1	26.1	513.6	0.65	59.8	7.9	4.30
R1000130	第 四 弦 光	65	9.3	305.2	26.3	491.4	0.62	54.2	7.8	3.65
R1000179	重 川 栄	48	9.7	285.6	26.8	471.0	0.58	51.7	7.6	2.63
R1000170	菊 鶴 E T I	37	9.3	293.4	26.0	477.1	0.60	52.7	7.7	3.24
R1000151	新 重 川	24	9.8	317.8	27.3	479.8	0.58	55.4	7.5	2.63
K1000071	第 三 光 丸	22	9.3	291.1	26.4	451.1	0.56	54.8	7.3	3.18
R1000211	春 綾	16	9.7	292.3	25.7	441.7	0.57	54.3	7.1	3.56
R1000188	光 重 球 磨 五	14	9.0	292.6	25.2	473.4	0.62	58.7	7.8	3.29
R1000209	光 重 球 磨 六	12	9.4	305.4	25.3	419.3	0.55	51.5	6.8	3.25
R1000008	光 玉 波	11	9.7	311.7	26.9	500.1	0.61	55.6	8.3	3.45

母牛年齢別肥育成績

(H30.1.4 ~ H30.12.26 と畜)

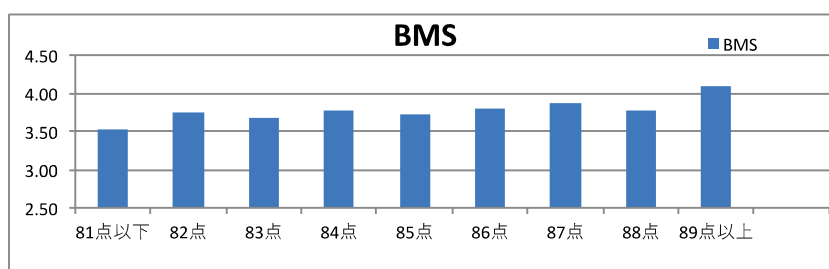
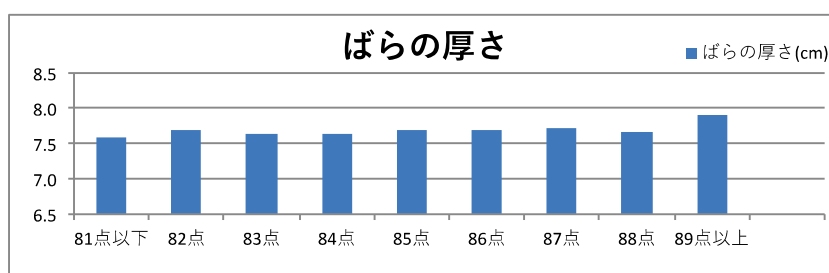
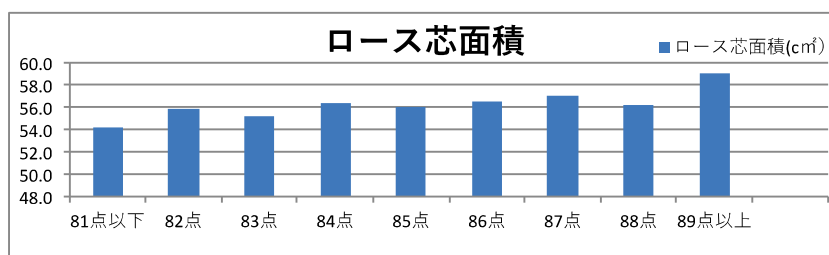
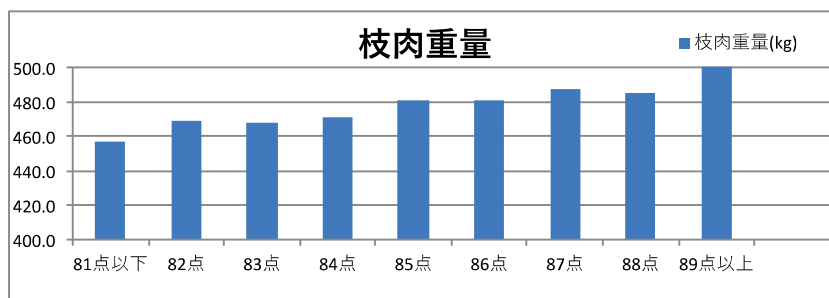
母牛年齢	頭数	枝肉重量	ロース芯面積	バラの厚さ	BMS
19歳以上	21	500	59.5	7.7	3.10
18歳	23	491	58.5	7.8	4.04
17歳	63	470	55.8	7.4	3.73
16歳	67	491	58.4	7.9	3.54
15歳	118	486	57.4	7.8	3.85
14歳	122	479	57.2	7.6	3.83
13歳	120	481	57.0	7.8	3.81
12歳	151	482	55.9	7.8	3.69
11歳	159	489	57.5	7.8	3.77
10歳	147	491	56.9	7.7	3.93
9歳	146	500	59.6	7.9	4.29
8歳	126	490	57.4	7.7	4.01
7歳	185	502	59.9	7.9	4.17
6歳	172	485	58.5	7.8	4.24
5歳	201	485	58.2	7.8	4.26
4歳以下	252	475	57.8	7.7	3.81



母牛登録得点別肥育成績

(H30.1.4 ~ H30.12.26 と畜)

登録得点	頭数	枝肉重量	ロース芯面積	バラ厚	BMS
81点以下	52	457.1	54.1	7.6	3.52
82点	107	469.0	55.9	7.7	3.74
83点	150	467.7	55.1	7.6	3.67
84点	179	470.8	56.4	7.6	3.77
85点	513	480.4	56.1	7.7	3.73
86点	607	481.4	56.5	7.7	3.80
87点	380	487.6	57.1	7.7	3.88
88点	189	485.4	56.2	7.7	3.76
89点以上	92	503.1	59.1	7.9	4.10



褐毛和種雄牛育種価評価

基本登録 番号	名 号	生年月日	近交 係数 (%)	枝肉重量 (kg)				BMS			
				BV	正確度	ランク	順位	BV	正確度	ランク	順位
高89	光 晴 重	2006.7.3	12.8	27.289	1.00	H	45	3.57	1.00	H	1
繁殖165	隆 光 重	2007.11.12	9.5	56.337	0.97	H	4	2.949	0.98	H	2
育高2	第 十 六 光 重	1996.1.26	9.4	34.411	1.00	H	33	2.869	1.00	H	3
繁殖195	弦 球	2010.10.18	6.1	35.708	0.90	H	29	2.813	0.92	H	4
繁殖203	春 山 栄	2012.11.15	6.0	35.583	0.88	H	30	2.641	0.91	H	5
繁殖183	幸 泉	2010.3.23	9.6	27.014	0.98	H	47	2.537	0.99	H	6
繁殖190	玉 波 重	2010.8.3	6.6	9.056	0.85	B	145	2.454	0.89	H	7
繁殖125	富 重	2002.7.18	3.8	38.054	0.98	H	22	2.407	0.99	H	8
繁殖184	弦 光 晴	2010.4.3	10.9	18.907	0.92	A	79	2.384	0.94	H	9
繁殖198	寿 泉	2012.4.16	9.9	-16.276	0.89	C	432	2.351	0.91	H	10
高85	鶴 光 重	2000.9.3	6.9	37.188	1.00	H	26	2.347	1.00	H	11
育高1	光 重 E T	1988.1.22	1.9	16.287	1.00	A	92	2.309	1.00	H	12
繁殖206	重 波 泉	2013.8.4	29.4	45.493	0.91	H	14	2.299	0.93	H	13
高83	第 十 四 光 重	1996.1.4	7.5	11.287	1.00	B	124	2.236	1.00	H	14
繁殖160	波 光 重	2006.9.16	4.5	18.349	0.91	A	83	2.183	0.93	H	15
繁殖64	第 十 五 光 重	1995.10.26	3.4	7.671	0.89	B	156	2.174	0.92	H	16
繁殖177	弦 幸	2009.5.20	8.7	3.405	0.93	B	213	2.168	0.95	H	17
繁殖143	姫 光 重	2004.9.8	4.6	15.431	0.88	A	97	2.166	0.91	H	18
繁殖185	波 光 豊	2010.6.23	7.0	15.597	0.87	A	95	2.133	0.90	H	19
繁殖167	由 利 光 重	2008.3.31	6.1	4.916	0.90	B	187	2.121	0.92	H	20
繁殖186	光 玉 栄 二	2010.7.27	5.6	6.876	0.90	B	166	2.079	0.93	H	21
繁殖86	第 九 波 丸	1998.1.5	3.6	4.576	0.82	B	195	2.078	0.86	H	22
繁殖138	光 利	2004.1.14	4.0	17.469	0.96	A	86	2.077	0.97	H	23
繁殖197	鶴 球 磨	2012.3.6	8.5	7.231	0.88	B	164	2.056	0.91	H	24
繁殖178	光 玉 栄	2009.7.4	5.6	-6.41	0.90	C	340	2.015	0.92	H	25
繁殖173	球 光 重 E T I	2009.1.21	6.3	53.225	0.87	H	5	2.008	0.90	H	26
繁殖162	鶴 重	2007.3.2	4.1	51.046	0.94	H	9	1.995	0.96	H	27
高86	菊 光 丸	1999.9.23	4.3	59.073	1.00	H	3	1.993	1.00	H	28
高88	第 四 弦 光	2003.5.3	6.0	31.682	1.00	H	39	1.992	1.00	H	29
繁殖153	春 山 都	2006.7.8	6.5	32.495	0.99	H	38	1.991	1.00	H	30
繁殖116	波 泉	2001.2.5	2.1	44.298	0.98	H	15	1.954	0.98	H	31
繁殖112	光 重 星	2000.10.1	6.6	23.739	0.98	H	58	1.892	0.99	H	32
繁殖191	菊 光 球	2011.7.7	5.4	43.639	0.91	H	16	1.886	0.94	H	33
高82	第 四 光 重	1992.12.5	7.5	6.155	1.00	B	172	1.876	1.00	H	34
繁殖43	第 六 光 重	1994.5.10	3.4	-8.209	0.97	C	358	1.871	0.98	H	35
繁殖163	博 光 重	2007.4.1	10.5	28.773	0.91	H	42	1.866	0.94	H	36
繁殖136	久 光 重	2003.7.23	5.2	14.824	0.99	A	102	1.865	1.00	H	37
繁殖75	第 十 七 光 重	1996.12.22	5.1	32.99	0.91	H	35	1.853	0.93	H	38
高87	第 二 弦 光	2002.5.13	9.0	11.455	1.00	B	122	1.852	1.00	H	39
繁殖29	第 三 光 重	1992.8.23	15.5	15.745	0.99	A	94	1.849	1.00	H	40
繁殖188	光 重 球 磨 五	2010.12.3	7.5	32.855	0.91	H	36	1.84	0.93	H	41

コース芯面積 (cm ²)				バラの厚さ (mm)				皮下脂肪厚 (mm)			
BV	正確度	ランク	順位	BV	正確度	ランク	順位	BV	正確度	ランク	順位
13.516	1	H	2	-0.422	1	C	288	-0.723	1	B	245
11.183	0.97	H	5	4.455	0.97	H	47	-4.78	0.98	A	77
6.287	1	H	30	7.632	1	H	14	0.048	1	C	304
6.939	0.89	H	23	9.452	0.89	H	3	-5.691	0.92	A	52
11.151	0.87	H	7	8.572	0.88	H	8	0.177	0.91	C	310
9.821	0.98	H	12	8.265	0.98	H	11	-5.371	0.99	A	62
-0.877	0.84	C	390	4.078	0.84	A	56	-1.8	0.88	B	180
9.625	0.98	H	14	8.944	0.98	H	5	4.973	0.99	C	470
2.245	0.91	B	136	2.183	0.91	A	106	1.389	0.94	C	366
0.677	0.88	C	239	-3.11	0.88	C	442	-8.644	0.91	H	21
2.75	1	B	112	3.854	1	A	59	0.853	1	C	343
2.63	1	B	118	7.366	1	H	16	-2.915	1	B	130
19.273	0.9	H	1	6.421	0.9	H	23	-14.651	0.93	H	2
1.922	1	B	156	3.345	1	A	71	-1.575	1	B	190
6.05	0.9	H	32	6.132	0.9	H	26	-0.902	0.93	B	231
2.376	0.88	B	130	0.255	0.89	B	216	-4.925	0.92	A	73
4.402	0.92	A	60	1.271	0.92	B	150	-9.812	0.95	H	10
9.456	0.87	H	15	5.242	0.88	H	35	-1.698	0.91	B	183
3.012	0.86	B	104	1.515	0.86	B	134	-2.033	0.9	B	160
4.558	0.89	A	56	2.121	0.89	B	109	0.576	0.92	C	334
2.631	0.89	B	117	6.646	0.9	H	20	-5.588	0.92	A	56
1.921	0.81	B	157	-0.712	0.81	C	310	-3.929	0.85	A	100
3.221	0.96	A	100	3.43	0.96	A	68	-3.329	0.97	B	117
0.949	0.87	B	222	3.548	0.87	A	66	7.893	0.91	C	507
5.334	0.89	H	42	3.831	0.89	A	60	-5.662	0.92	A	54
7.204	0.85	H	22	8.469	0.86	H	9	-5.241	0.89	A	66
11.008	0.93	H	8	4.213	0.93	H	52	5.101	0.95	C	472
10.765	1	H	9	7.182	1	H	17	2.026	1	C	396
3.113	1	A	102	2.799	1	A	83	-9.06	1	H	17
9.648	0.99	H	13	5.856	0.99	H	29	-2.371	1	B	147
10.626	0.98	H	10	10	0.98	H	1	-14.953	0.98	H	1
1.953	0.98	B	154	1.652	0.98	B	129	0.872	0.98	C	345
4.032	0.9	A	71	8.316	0.9	H	10	-0.318	0.93	C	269
1.081	1	B	211	-0.405	1	C	286	-3.889	1	A	102
-0.898	0.97	C	391	2.788	0.97	A	84	1.553	0.98	C	373
2.787	0.9	B	111	2.757	0.9	A	85	5.475	0.93	C	475
0.429	0.99	C	263	2.336	0.99	A	100	-0.959	0.99	B	228
6.896	0.9	H	24	1.152	0.9	B	157	-3.68	0.93	A	106
0.473	1	C	261	-0.907	1	C	329	-5.065	1	A	69
-1.831	0.99	C	438	6.196	0.99	H	24	4.132	1	C	447
7.324	0.9	H	21	9.233	0.9	H	4	2.784	0.93	C	419

褐毛和種雄牛育種価評価

基本登録 番号	名 号	生年月日	近交 係数 (%)	枝肉重量 (kg)				BMS			
				BV	正確度	ランク	順位	BV	正確度	ランク	順位
繁殖176	菊 光 晴	2009.4.20	9.4	25.401	0.93	H	52	1.798	0.95	H	42
繁殖171	鶴 幸 重	2008.1.30	7.2	-5.622	0.91	C	327	1.797	0.93	H	43
繁殖126	第 三 弦 光	2002.8.18	6.8	2.209	0.87	B	229	1.771	0.90	H	44
繁殖159	幸 豊	2006.6.21	9.2	28.189	0.94	H	43	1.758	0.96	H	45
繁殖60	光 杉	1994.9.1	1.5	64.488	0.92	H	1	1.752	0.94	H	46
繁殖157	菊 光 E T I	2007.6.14	12.8	24.07	0.87	H	56	1.717	0.90	H	47
繁殖170	菊 鶴 E T I	2008.5.7	13.8	52.109	0.91	H	7	1.715	0.93	H	48
繁殖211	春 綾	2014.4.20	4.1	-31.848	0.86	C	496	1.707	0.89	H	49
繁殖210	第二十二光重	2013.11.6	2.8	19.391	0.87	A	77	1.703	0.90	H	50
特級60	第 二 玉 波	1982.5.20	13.9	-22.512	0.68	C	468	1.701	0.72	H	51
繁殖196	重 葉	2011.10.2	9.6	-18.788	0.92	C	450	1.677	0.94	H	52
繁殖161	春 光 豊	2006.11.30	5.7	4.698	0.88	B	192	1.674	0.91	H	53
特級101	重 春	1984.8.15	7.9	36.491	0.78	H	28	1.663	0.83	H	54
繁殖166	知 光 重	2008.1.17	8.5	45.772	0.92	H	13	1.661	0.94	H	55
繁殖80	第 十 九 光 重	1997.9.6	5.1	48.039	0.69	H	10	1.64	0.72	H	56
繁殖200	豊 泉 E T	2012.8.19	5.5	20.405	0.86	A	73	1.638	0.90	H	57
繁殖209	光 重 球 磨 六	2014.1.4	9.2	-6.452	0.89	C	342	1.611	0.92	H	58
繁殖79	第 十 八 光 重	1997.8.24	5.1	8.478	0.93	B	149	1.606	0.95	H	59
繁殖142	岩 重	2005.5.1	3.7	16.269	0.80	A	93	1.605	0.84	H	60
繁殖87	第二十一光重	1998.1.7	5.1	36.908	0.86	H	27	1.603	0.89	H	61
繁殖139	重 川 6 の 4	2004.6.12	8.7	-23.704	0.98	C	475	1.59	0.99	H	62
繁殖32	春 富 E T	1992.11.27	3.5	-13.484	0.85	C	412	1.584	0.88	H	63
特級66	春 錦	1981.9.10	25.3	-1.274	0.61	C	271	1.578	0.65	H	64
繁殖201	春 五 月	2012.5.19	4.5	63.206	0.87	H	2	1.569	0.90	H	65
繁殖76	第 三 光 波	1997.2.9	4.7	5.617	0.99	B	182	1.547	0.99	H	66
繁殖204	春 光 栄	2012.12.2	0.0	7.47	0.87	B	160	1.524	0.90	H	67
特級97	玉 雄	1984.1.5	8.4	-61.055	0.99	C	520	1.519	0.99	H	68
繁殖108	波 桜	2000.5.5	6.3	5.937	0.93	B	176	1.518	0.95	H	69
繁殖207	光 玉 重 E T	2013.10.19	3.9	42.6	0.87	H	17	1.511	0.90	H	70
繁殖96	波 中 島	1999.5.15	3.7	39.451	0.93	H	19	1.508	0.95	H	71
繁殖122	弦 光	2002.4.22	9.6	24.005	0.93	H	57	1.506	0.95	H	72
繁殖147	菊 光 浦	2005.5.2	7.5	38.435	0.99	H	20	1.501	0.99	H	73
繁殖100	重 光 玉	1999.9.9	2.2	-18.739	1.00	C	448	1.499	1.00	H	74
繁殖41	第 五 光 重	1994.1.22	10.6	-25.577	0.99	C	485	1.498	0.99	H	75

育種価評価に用いた材料

データ収集日：1988年～2018年
 県産肥育記録：98,574頭（去勢、雌）
 血統情報：196,419頭
 評価形質：枝肉重量、脂肪交雑、ロース芯面積、バラの厚さ、
 皮下脂肪の厚さ
 評価種雄牛頭数：521頭

コース芯面積 (cm)				バラの厚さ (mm)				皮下脂肪厚 (mm)			
BV	正確度	ランク	順位	BV	正確度	ランク	順位	BV	正確度	ランク	順位
4.269	0.93	A	63	0.559	0.93	B	194	-1.887	0.95	B	170
1.055	0.9	B	213	-4.542	0.9	C	481	-7.319	0.93	H	32
2.109	0.86	B	145	-1.299	0.86	C	345	-9.539	0.89	H	11
11.172	0.93	H	6	-0.882	0.93	C	328	-2.886	0.95	B	133
12.128	0.91	H	3	9.819	0.91	H	2	5.724	0.94	C	478
6.631	0.86	H	26	3.705	0.86	A	62	1.735	0.9	C	386
9.058	0.9	H	16	3.336	0.9	A	72	12.138	0.93	C	520
2.153	0.85	B	141	-6.248	0.85	C	508	-5.298	0.89	A	64
5.672	0.86	H	37	1.769	0.86	B	123	-8.089	0.9	H	28
-1.227	0.63	C	410	-0.826	0.63	C	324	-5.07	0.67	A	68
2.508	0.91	B	126	-2.398	0.91	C	416	-0.017	0.94	C	291
0.574	0.87	C	252	-0.565	0.87	C	301	-9.397	0.9	H	15
11.488	0.77	H	4	5.507	0.77	H	31	1.048	0.82	C	354
4.044	0.91	A	70	2.3	0.91	A	101	-6.069	0.94	A	49
6.867	0.69	H	25	8.057	0.69	H	13	-0.113	0.72	C	284
3.223	0.85	A	99	7.438	0.85	H	15	-7.066	0.89	H	35
3.337	0.88	A	92	-2.35	0.88	C	413	-3.542	0.91	A	112
2.139	0.92	B	143	6.593	0.92	H	21	0.902	0.95	C	347
9.856	0.79	H	11	1.456	0.79	B	140	-1.003	0.83	B	222
5.246	0.85	H	44	8.131	0.85	H	12	-1.958	0.89	B	163
3.716	0.98	A	76	-0.273	0.98	C	269	-5.108	0.98	A	67
2.906	0.83	B	106	0.074	0.83	B	233	1.83	0.88	C	389
1.879	0.6	B	159	-2.109	0.6	C	399	-2.818	0.64	B	137
5.398	0.86	H	40	8.677	0.86	H	7	1.941	0.9	C	394
6.452	0.98	H	28	0.649	0.98	B	186	-4.735	0.99	A	79
1.709	0.86	B	166	-2.651	0.86	C	431	-3.648	0.9	A	107
-3.422	0.98	C	491	-5.271	0.98	C	494	-5.258	0.99	A	65
-5.853	0.92	C	518	4.419	0.92	H	49	1.655	0.94	C	382
4.28	0.86	A	62	8.843	0.86	H	6	0.338	0.9	C	321
2.801	0.92	B	108	5.166	0.92	H	37	-0.435	0.94	C	259
4.126	0.92	A	66	3.312	0.92	A	73	4.297	0.94	C	451
5.228	0.99	H	45	-2.13	0.99	C	401	4.786	0.99	C	463
-2.693	0.99	C	476	-5.924	0.99	C	503	-12.407	1	H	4
5.734	0.99	H	34	1.439	0.99	B	141	-0.059	0.99	C	288

育種価 (BV : Breeding Value)

育種成績や血統情報等を用いて、親から子に伝えられる能力（遺伝的能力）の度合いを数値を示したものです。

正確度

解析された育種価の信頼度を表し、0から1までの数値で示されます。正確度は、その個体の後代数や両親の持つ情報量などによって決まっています。

■あか牛改良の歴史（「あか牛五十周年のあゆみ」より）

1. 改良までのあか牛

熊本県の各地には、朝鮮半島から入りこの地域の気候風土に順応し土着した、淡褐色を主とした牛が飼養されていた。これらの牛は赤牛、肥後牛の名で、または地域によりそれぞれ矢部牛、阿蘇牛、球磨牛などと呼び慣わされていた。

特徴としては、体質が強健で粗食に耐え、性質は温順で使役に適していたが、体格が小さく晩熟で特に後躯の発達が悪く皮膚は緊縮したものが多かったという記述がある。また、毛色に関しても褐色が主体であったが、中には黒色、灰色、班毛、虎毛のものも見られていた。

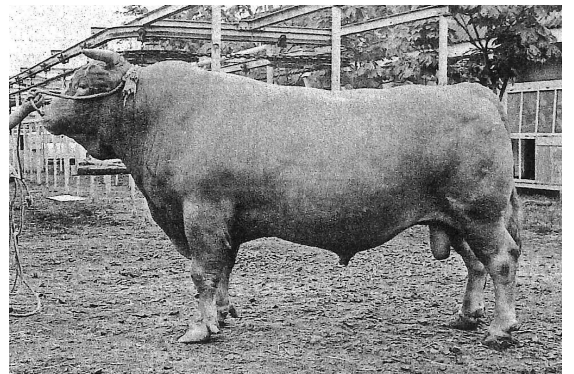
2. 外国種による改良

明治33年農商務省は外国種との交雑により和牛を改良するという方針を定め、ブラウンスイス種、シンメンタール種、及びその雑種などの種牛が多く県内にも貸し下げられた。当初は利用度が低かったが、それらの産子の体格が大きく、熟成も速まり、後躯の充実が著しいことがわかると次第に外国種、特にシンメンタール種の種付頭数が増加していった。特にルデー、スイス、チンゲルホルン、ブルタ及び川瀬(雑種)などの種雄牛が活躍した。また、あか牛との戻し交配をすることで白斑は体表部から消え次第に褐毛単色となっていった。

3. 優良系統及び改良に貢献した種雄牛

・重玉（高11）

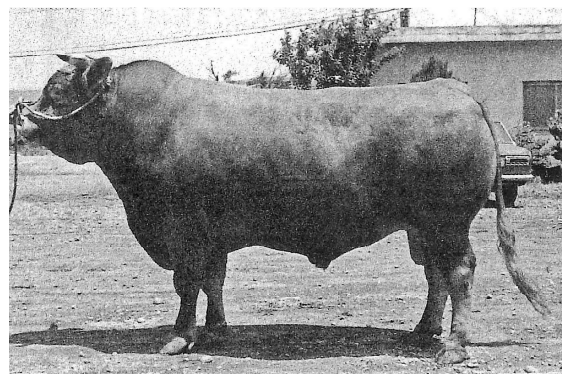
重玉は昭和37年熊本県鹿北町で生産され、その後阿蘇に移ってから肉質改良に大きく貢献し多くの種雄牛を輩出している。子孫で種雄牛となったものは100頭以上にも上る。



重玉(高11)

・重宝（高40）

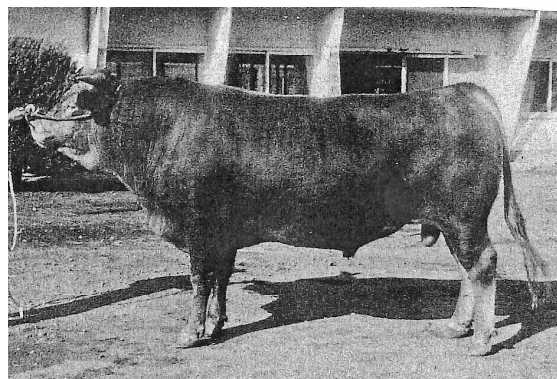
重宝は重玉産子の種雄牛としては、やや小型で伸びに欠ける種雄牛であったが、前・中躯が充実し被毛が特に優れていた。また、産子の肉質は極めて優秀であり定評があった。主に阿蘇地域で活躍した。



重宝(高40)

・第二重川(高53)

第二重川は昭和50年代初期の枝肉共進会で優秀性が確認されて以来人気急上昇した。体積があり均称がよく肉用種として理想的な体系を備えていた。また、肉質にも優れその特長は第一重川、第三重川及び第十重川などを通して後代に引き継がれた。



第二重川(高53)

・重波(高48)

重波は父方及び母方祖父が重玉で半兄弟交配により作出された。

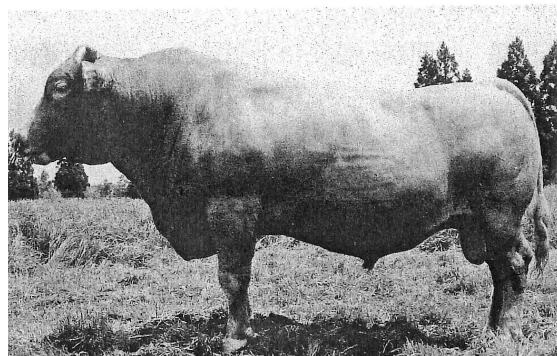
当初は福岡県の種畜場で供用されていたが途中から阿蘇に移った。

体格は大型で体深があり抜群の資質を有する反面、前肋の充実をやや欠くのが特徴である。また、肉質向上に大きく貢献して阿蘇牛の名を高めた。

・春玉(高44)

春玉は秋田県畜産試験場で繁用され同県のおか牛改良に貢献した牛として知られる。

体格はやや小型で後駆の充実を欠くが、被毛は柔らかく肉質のよい子牛を多く生産した。

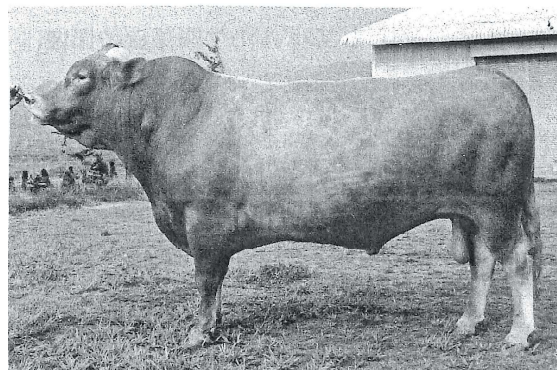


春玉(高44)

・光武(高58)

光武は昭和46年熊本県鹿本郡で生産された。近代的なおか牛の体型を代表するものとして高い評価を持つ祖父「第五光浦」に匹敵する均称、体積を持ち、また尻の形状がよく資質全般に良いのが特長である。

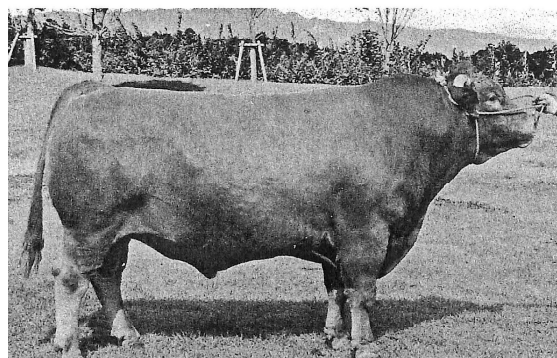
肉質面ではロース芯が大きく形がよい点が評価される。



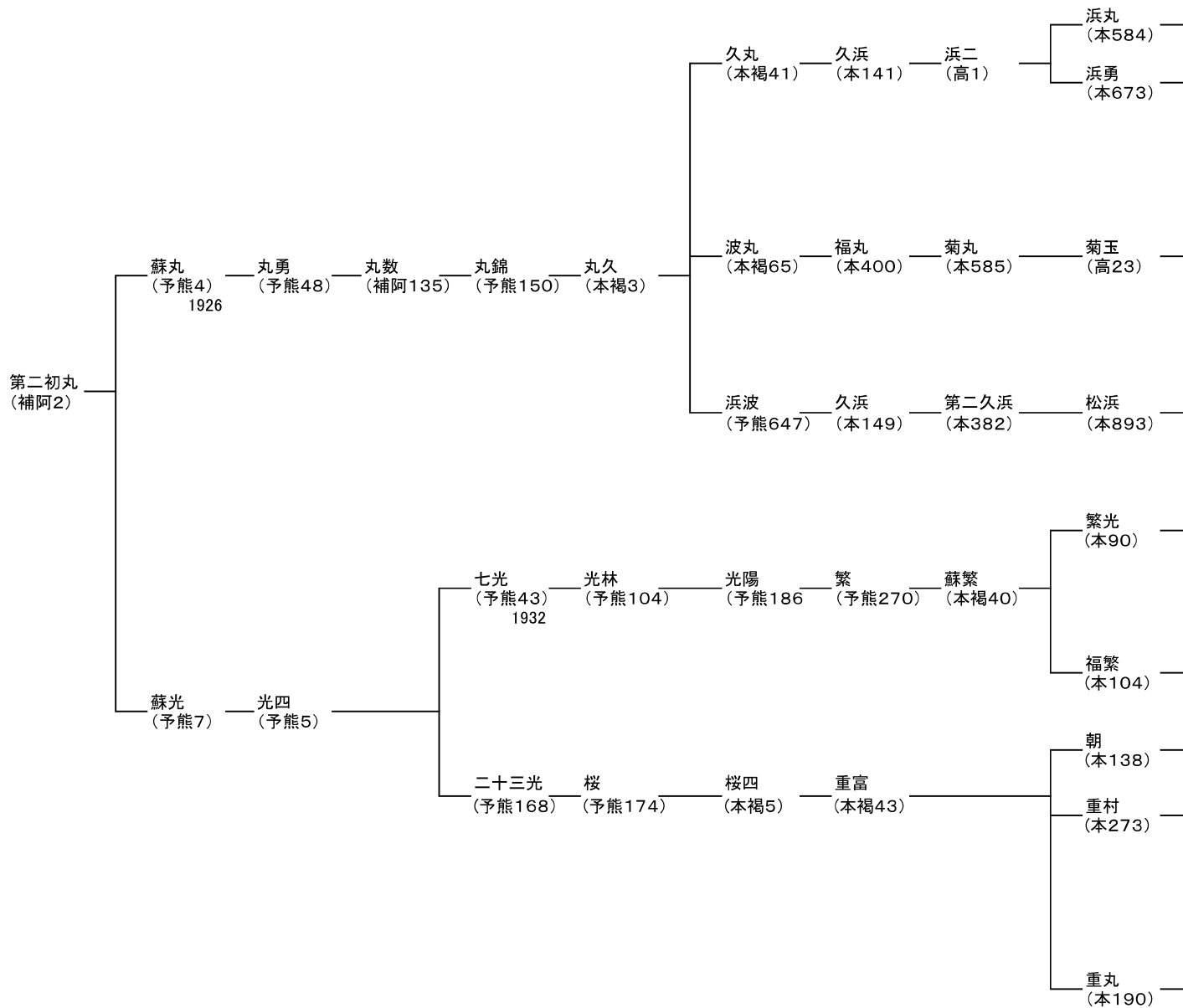
光武(高58)

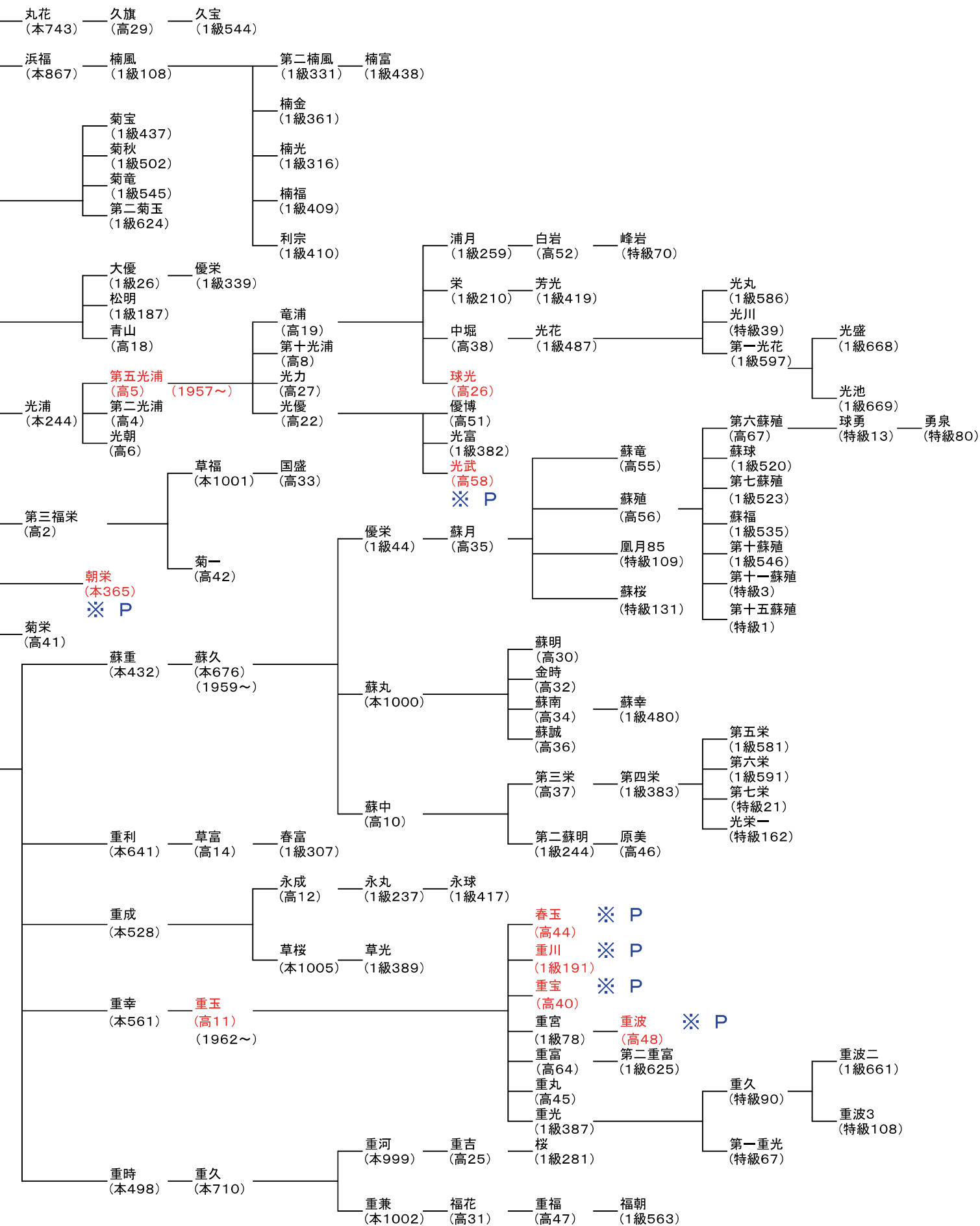
・光重ET(育高1)

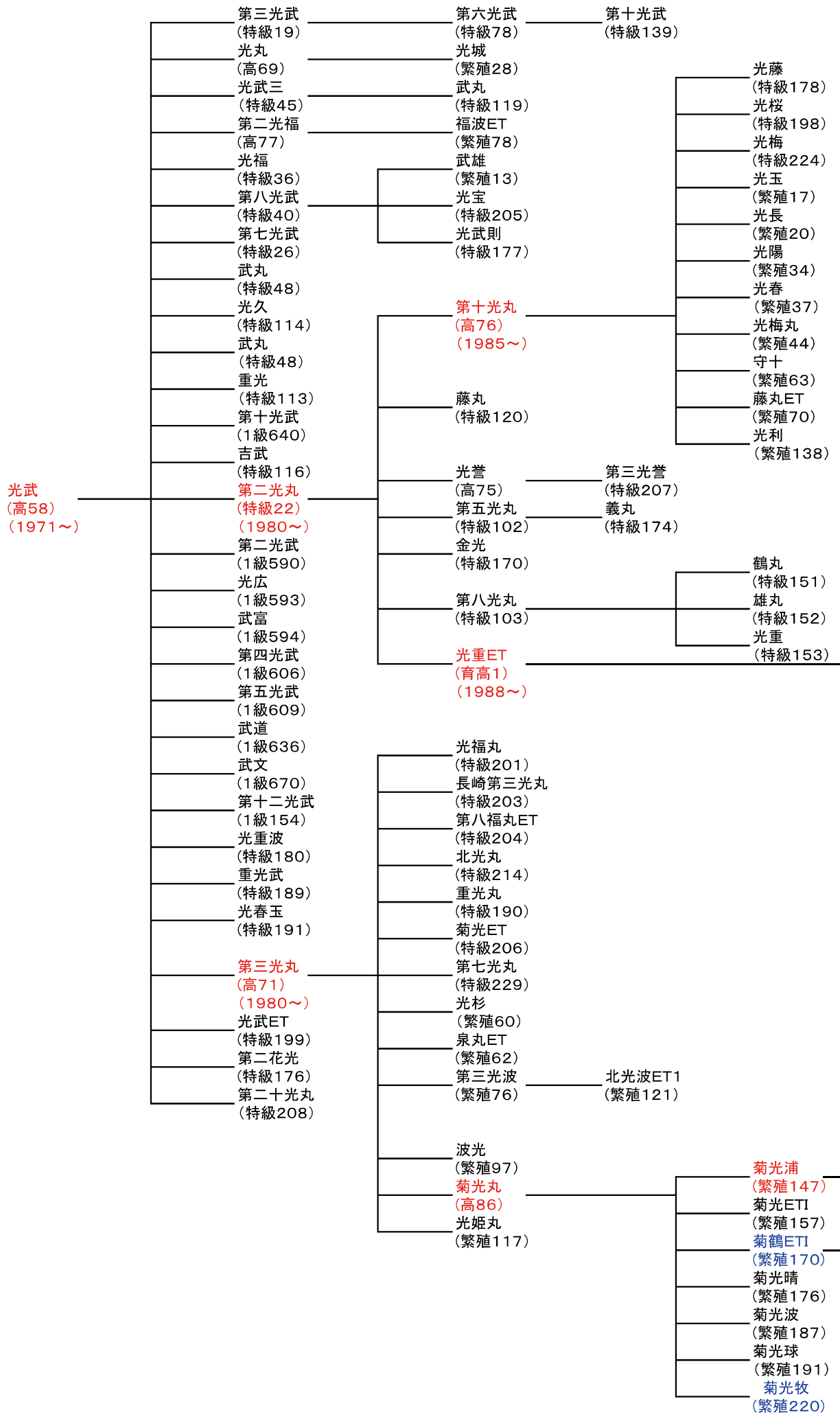
光重ETは昭和61年の熊本県肉畜共進会に下益城郡から出品された農林水産大臣賞を獲得した肉牛の母から受精卵移植によって作られた。平成4年に選抜され、それ以後肉質の面では群を抜いた成績を残し、20年以上たった現在も脂肪交雑の育種価では上位に位置している。

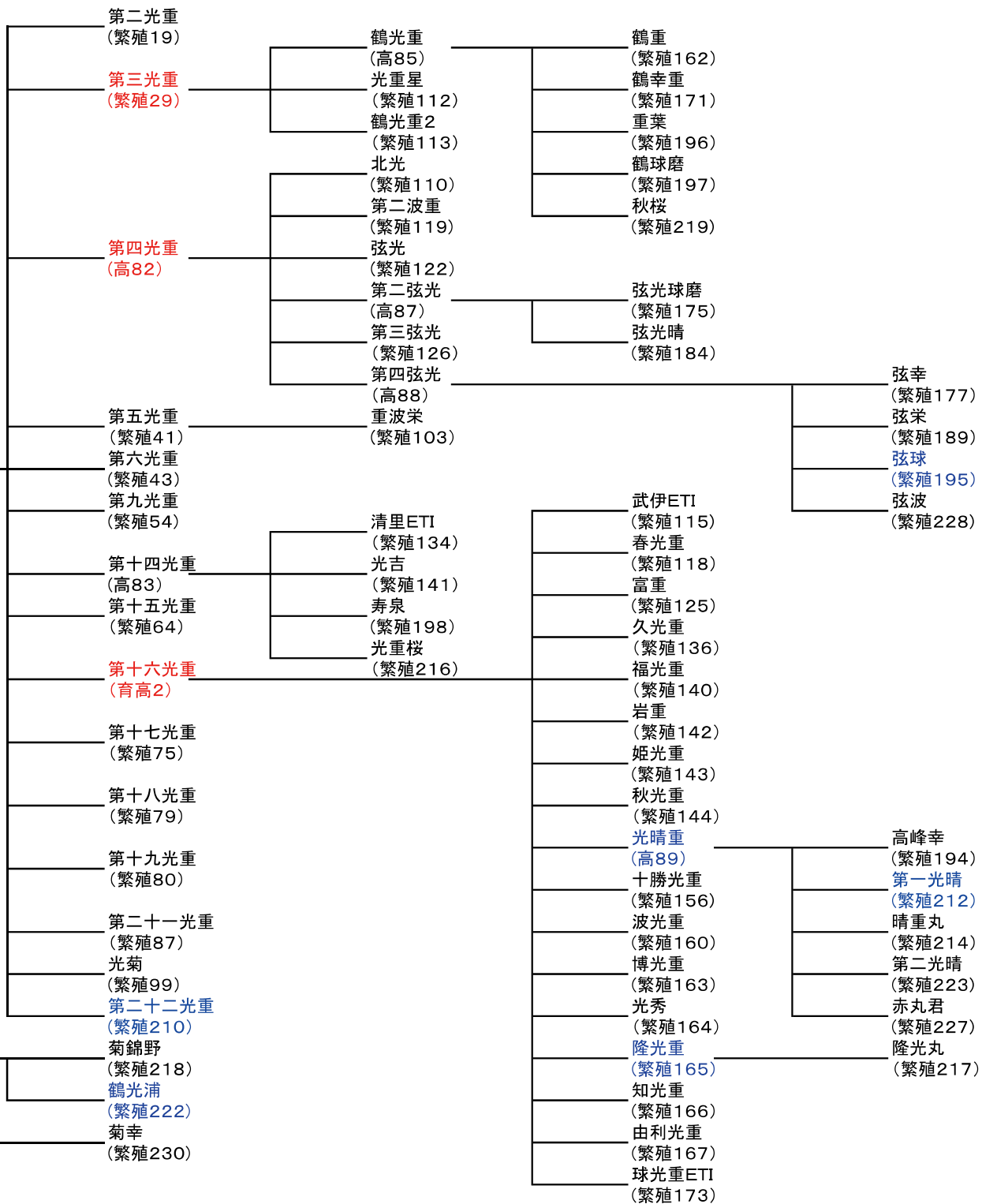


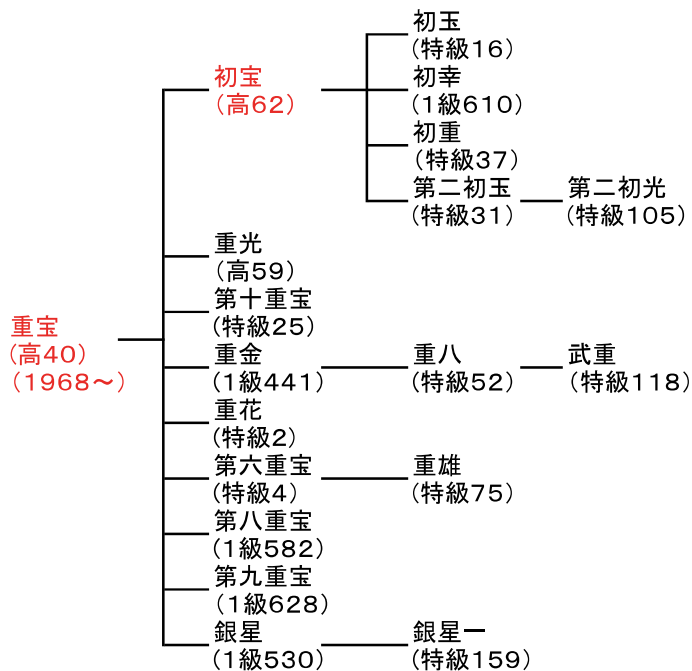
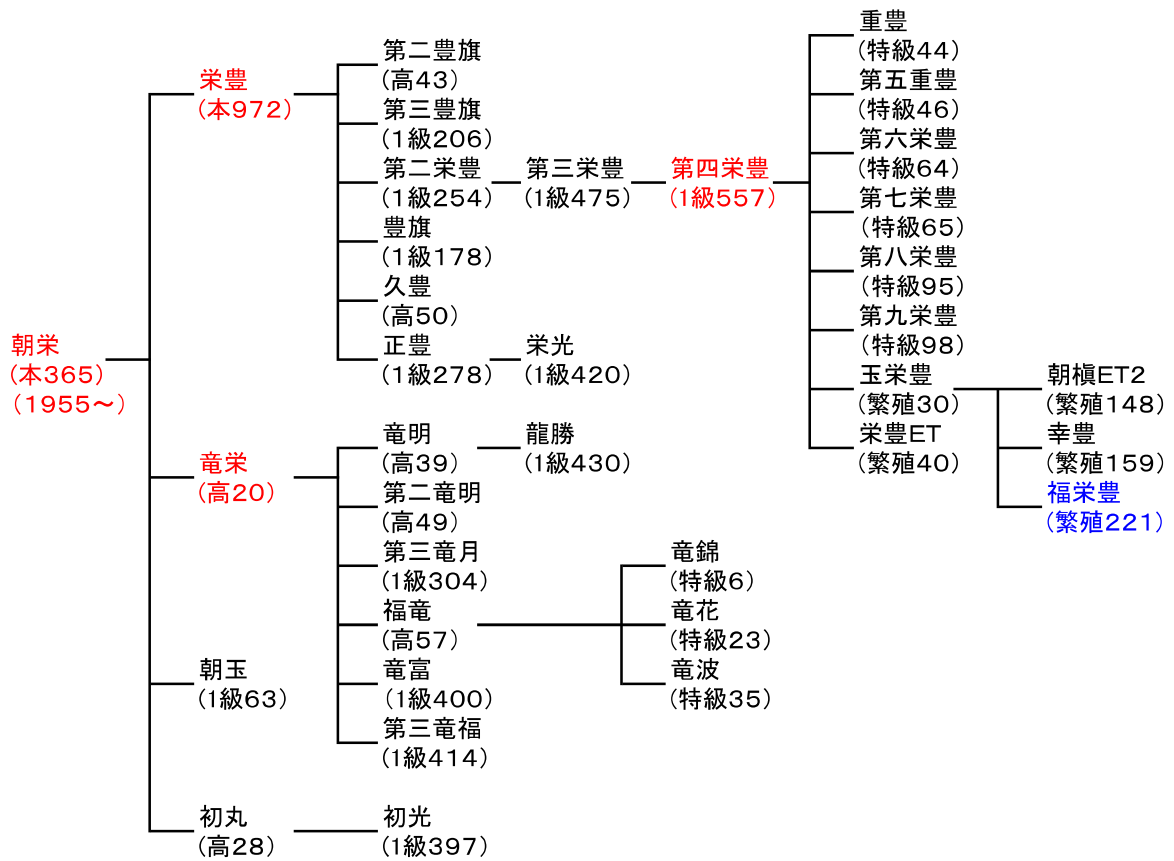
光重ET(育高1)

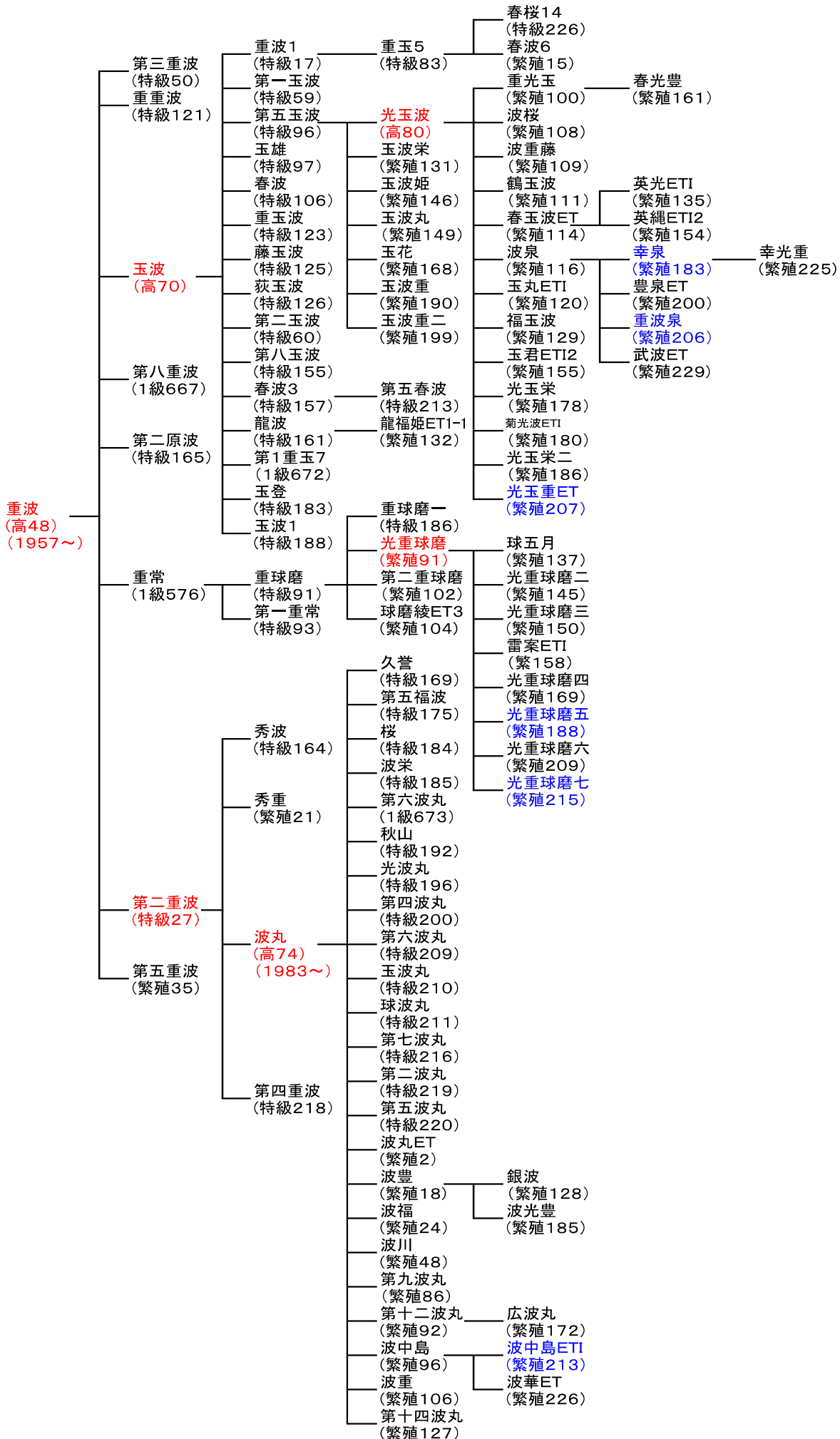


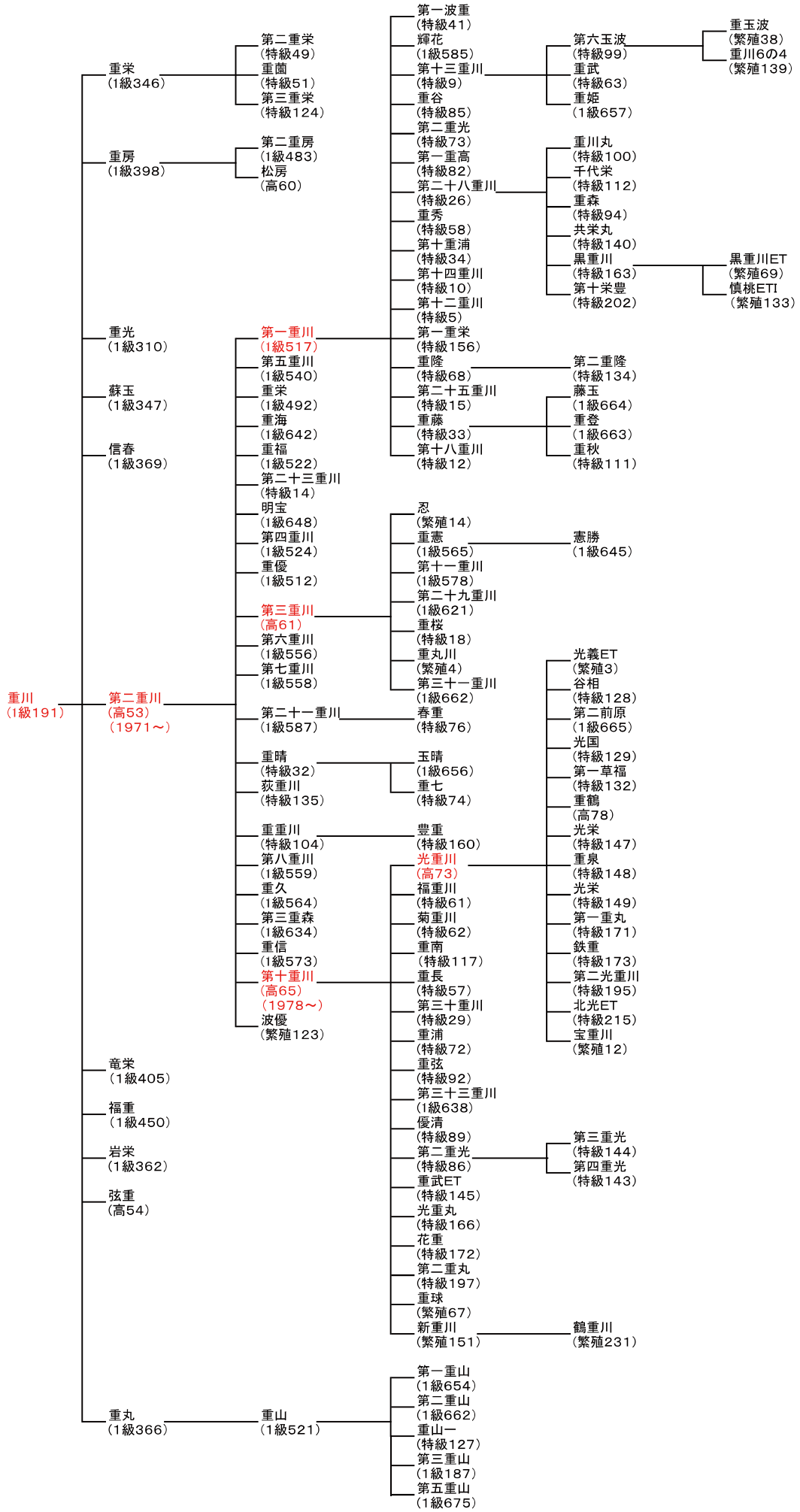


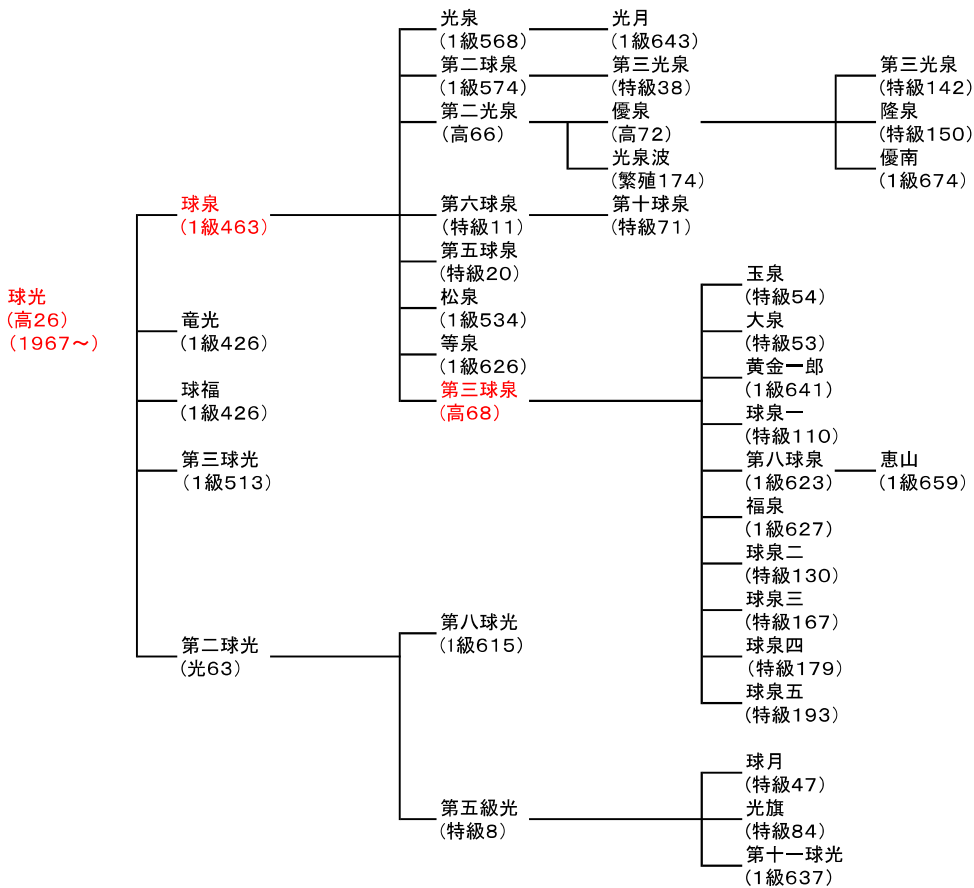
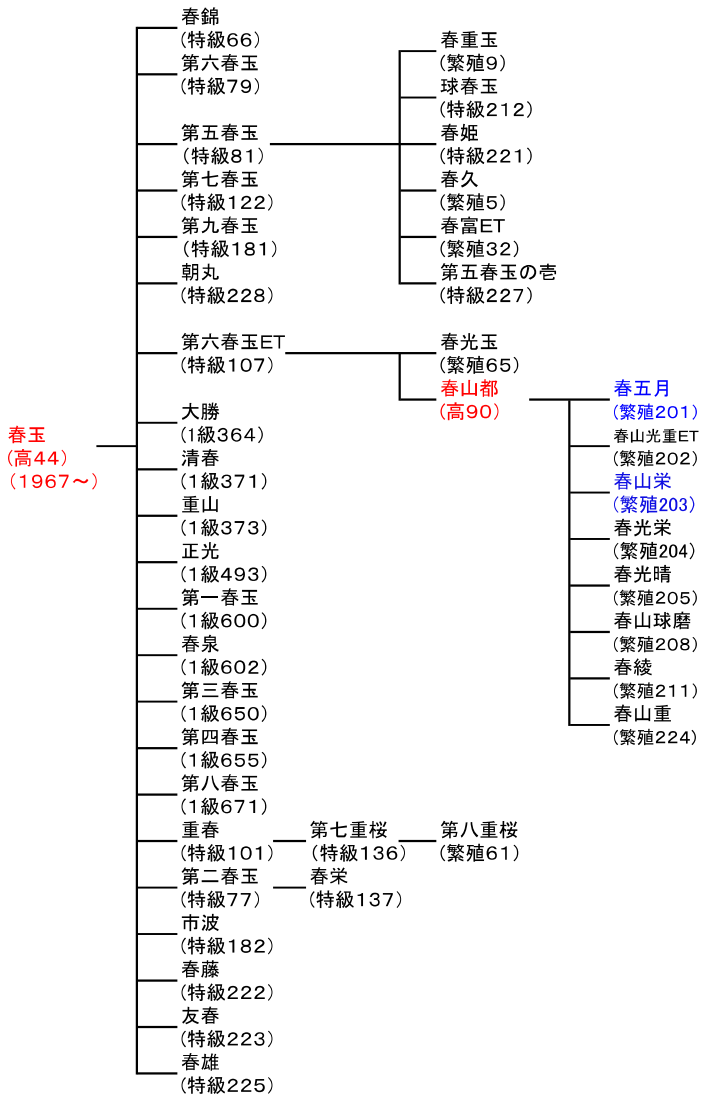












あか牛登録のしくみ

