

令和5年度畜産生産力・生産体制強化対策事業

# 褐毛和種 種雄牛案内



令和6年1月

一般社団法人 日本あか牛登録協会

# 種雄牛名簿

熊本県農業研究センター畜産研究所

番号	名号	登録番号	父名	登録番号	母名号	登録番号	母の父名
1	幸 泉	高 92	波 泉	繁殖 116	ゆきみ☆☆	育高 739	第十四光重
2	光重球磨五	繁殖 188	光重球磨	繁殖 91	さきこ☆	育高 738	第十六光重
3	弦 球	高 93	第四弦光	高 88	ゆうみ☆	育高 867	光重球磨
4	春山栄	繁殖 203	春山都	高 90	第七しげさかえ☆	繁殖 18477	第十六光重
5	重波泉	繁殖 206	波 泉	繁殖 116	なみよ☆	繁殖 18614	波 泉
6	第一光晴	繁殖 212	光晴重	高 89	なみよ☆	繁殖 18614	波 泉
7	光重球磨七	繁殖 215	光重球磨	繁殖 91	しげいずみ☆	繁殖 20503	第十六光重
8	福栄豊	繁殖 221	玉栄豊	繁殖 30	ふくひめ☆	産肉 844	第十六光重
9	第二光晴	繁殖 223	光晴重	高 89	あかね☆	繁殖 21722	光重球磨
10	菊 幸	繁殖 230	菊鶴 E T I	繁殖 170	たとく 1	繁殖 25765	弦 幸
11	第一弦球	繁殖 237	弦 球	繁殖 195	しゆうぶ 1	繁殖 22254	第十六光重
12	隆波泉	繁殖 238	隆光重	繁殖 165	もも☆☆	繁殖 25623	波 泉
13	球磨五鶴	繁殖 239	光重球磨五	繁殖 188	さちこ☆	産肉 912	鶴光重
14	菊波泉 E T	繁殖 240	菊光丸	高 86	なみよ☆	繁殖 18614	波 泉
15	春 幸	繁殖 241	春山栄	繁殖 203	たとく 1	繁殖 25765	弦 幸
16	幸弦光	繁殖 242	幸 泉	高 92	第6さかえ	育高 911	第四弦光

## 標準化育種価 (SBV) とは

遺伝的な個体の特徴を明確にするため育種価（遺伝的能力）を標準化した数値

$$SBV = \frac{\text{当該評価牛の BV} - \text{全評価牛の BV の平均値}}{\text{全評価牛の BV の標準偏差}}$$

【例】



\*現場後代検定が終了した種雄牛について記載しております。

各形質の特徴はグラフの向きと長さで示されます。一般にSBVが1を超えた形質については、その特徴を強く有するものとみることができ、右側にグラフが長い程好ましいことを示しています。

ゆき  
① 幸

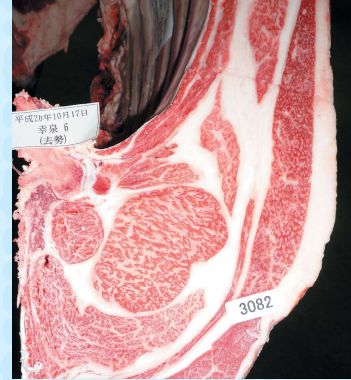
いずみ  
泉

(高 92)  
(得点 93)

生年月日 平成22年3月23日  
産地 宇城市松橋町  
生産者 浦田 伸介  
測定値 体高：152cm  
体重：948kg  
直接検定 DG：1.31

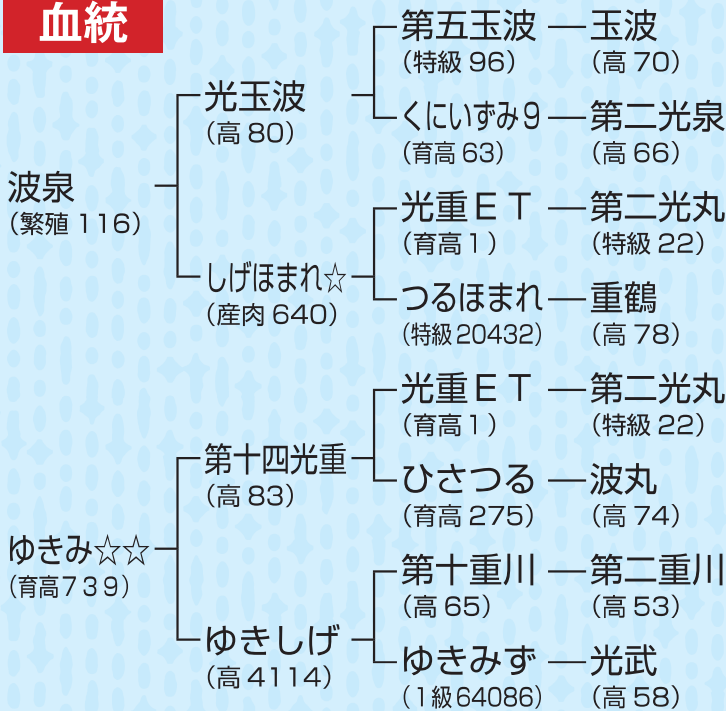


褐毛和種の種雄牛539頭中の育種価は、ロース芯面積が6位、脂肪交雑が9位と肉質面の改良において期待が持てます。  
また、重波系種雄牛「波泉」の後継牛であり近交係数の緩和にも効果を発揮します。



●性別/去勢 ●脂肪交雑/7 ●ロース芯面積/66cm<sup>2</sup>  
●枝肉重量/501kg ●バラの厚さ/8.6cm  
●格付/A-4 ●母の父/光重星

血統



○現場後代検定成績

脂肪交雑：(去勢) 4.36 (雌) 4.00  
ロース芯面積：(去勢) 57.2cm<sup>2</sup> (雌) 58.0cm<sup>2</sup>  
枝肉重量：(去勢) 465.0kg (雌) 452.1kg  
バラの厚さ：(去勢) 7.7cm (雌) 8.6cm

○標準化育種価 (SBV)

形質	程度	-1	0	1	2	3	4	程度	SBV
枝肉重量	小さい	[Bar chart showing high value]						大きい	1.03
ロース芯面積	小さい	[Bar chart showing high value]						大きい	3.13
バラの厚さ	薄い	[Bar chart showing high value]						厚い	2.21
皮下脂肪	厚い	[Bar chart showing low value]						薄い	0.99
脂肪交雑	少ない	[Bar chart showing high value]						多い	2.33

み っ し げ く ま ご  
 ② **光重球磨五**

(繁殖 188)  
 (得点 87)

生年月日 平成 22 年 12 月 3 日  
 産地 下益城郡美里町  
 生産者 三浦 郁夫  
 測定値 体高：153cm  
 体重：927kg  
 直接検定 DG：1.35

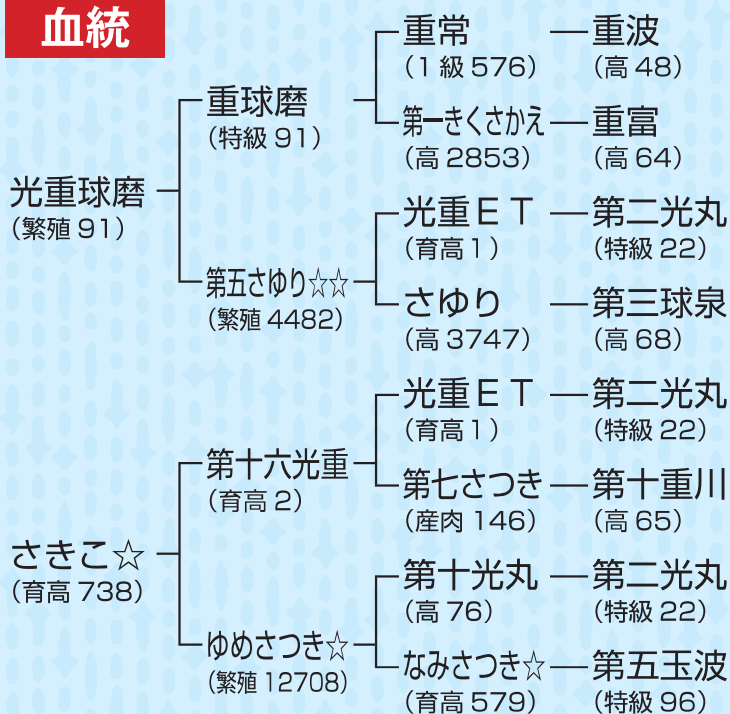


重波系種雄牛「光重球磨」の後継牛です。褐毛和種の種雄牛539頭中の育種価では、ロース芯面積28位、バラの厚さ38位、脂肪交雑67位であり、質量兼備のバランスのとれた種雄牛です。



●性別 / 去勢 ●脂肪交雑 / 6 ●ロース芯面積 / 54cm<sup>2</sup>  
 ●枝肉重量 / 536.9kg ●バラの厚さ / 9.4cm  
 ●格付 / A-4 ●母の父 / 第十六光重

**血統**



○現場後代検定成績

脂肪交雑：(去勢) 4.08 (雌) 3.33  
 ロース芯面積：(去勢) 54.7cm<sup>2</sup> (雌) 57.3cm<sup>2</sup>  
 枝肉重量：(去勢) 496.9kg (雌) 487.7kg  
 バラの厚さ：(去勢) 8.5cm (雌) 8.5cm

○標準化育種価 (SBV)

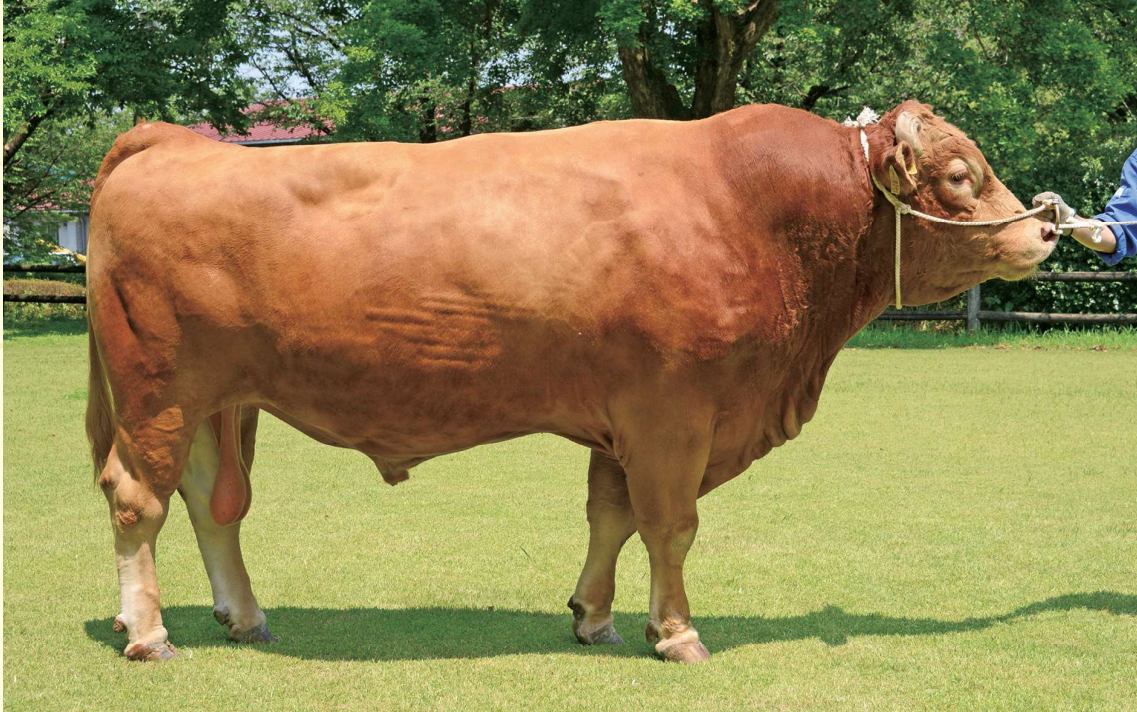
形質	程度	-1	0	1	2	3	4	程度	SBV
枝肉重量	小さい							大きい	0.21
ロース芯面積	小さい							大きい	1.65
バラの厚さ	薄い							厚い	1.59
皮下脂肪	厚い							薄い	0.02
脂肪交雑	少ない							多い	1.22

つる  
③ 弦

たま  
球

(高 93)  
(得点 93)

生年月日 平成23年12月21日  
産地 熊本市南区城南町  
生産者 山内 保幸  
測定値 体高：147cm  
体重：926kg  
直接検定 DG：1.53

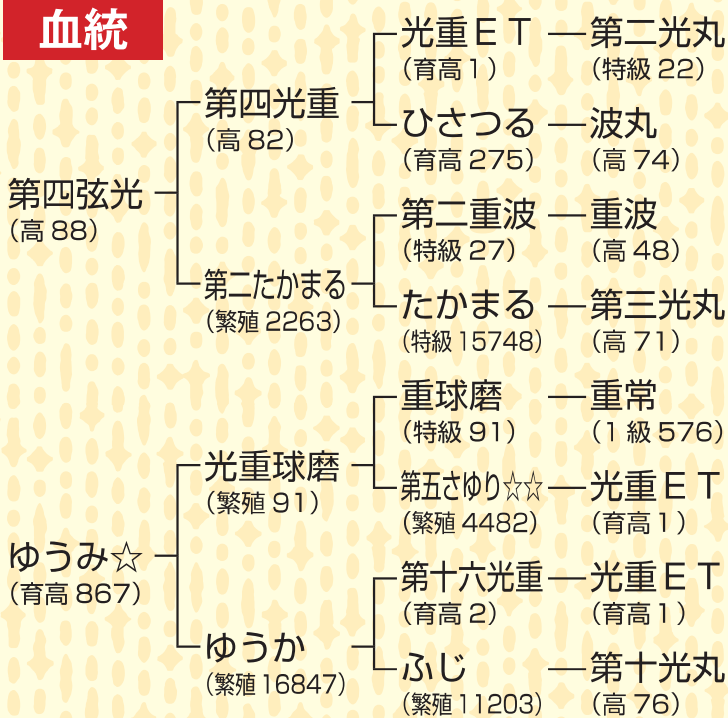


「第四弦光」の後継牛で、褐毛和種の種雄牛539頭中の育種価では、脂肪交雑が12位、ロース芯面積23位となっています。  
また、現場後代検定ではBMS No.11を1頭生産し、肉質面の改良でも大変期待が持てます。



●性別/去勢 ●脂肪交雑 / 1.1 ●ロース芯面積 / 77cm<sup>2</sup>  
●枝肉重量 / 562.6kg ●バラの厚さ / 9.3cm  
●格付 / A-5 ●母の父 / 秋光重

血統



○現場後代検定成績

脂肪交雑：(去勢) 4.50 (雌) 4.00  
ロース芯面積：(去勢) 55.7cm<sup>2</sup> (雌) 54.0cm<sup>2</sup>  
枝肉重量：(去勢) 509.4kg (雌) 474.0kg  
バラの厚さ：(去勢) 8.5cm (雌) 8.7cm

○標準化育種価 (SBV)

形質	程度	-1	0	1	2	3	4	程度	SBV
枝肉重量	小さい	[Bar chart showing high marbling]						大きい	1.17
ロース芯面積	小さい	[Bar chart showing high marbling]						大きい	2.07
バラの厚さ	薄い	[Bar chart showing high marbling]						厚い	1.55
皮下脂肪	厚い	[Bar chart showing high marbling]						薄い	0.79
脂肪交雑	少ない	[Bar chart showing high marbling]						多い	2.18

はる  
④ 春

やま  
山

さかえ  
栄  
(繁殖 203)  
(得点 86)

生年月日 平成 24 年 11 月 15 日  
産地 阿蘇市一の宮町  
生産者 栗明 良一  
測定値 体高：152cm  
体重：922kg  
直接検定 DG：1.40

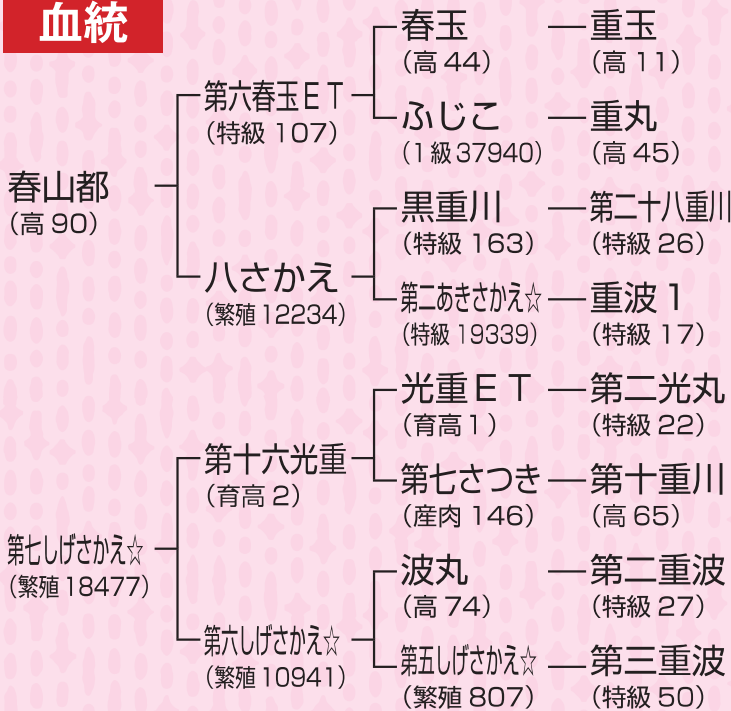


春玉系種雄牛「春山都」の後継牛であり、褐毛和種種雄牛539頭中の育種価では脂肪交雑18位、枝肉重量21位、ロース芯面積22位、バラの厚さ22位となっています。質量兼備の種雄牛です。



●性別 / 去勢 ●脂肪交雑 / 8 ●ロース芯面積 / 85cm<sup>2</sup>  
●枝肉重量 / 560.2kg ●バラの厚さ / 9.3cm  
●格付 / A-5 ●母の父 / 第四弦光

血統



○現場後代検定成績

脂肪交雑：(去勢) 5.14 (雌) 3.75  
ロース芯面積：(去勢) 62.6cm<sup>2</sup> (雌) 57.5cm<sup>2</sup>  
枝肉重量：(去勢) 508.1kg (雌) 457.0kg  
バラの厚さ：(去勢) 8.5cm (雌) 7.9cm

○標準化育種価 (SBV)

形質	程度	-1	0	1	2	3	4	程度	SBV
枝肉重量	小さい	[Bar chart showing high value]						大きい	2.14
ロース芯面積	小さい	[Bar chart showing high value]						大きい	2.12
バラの厚さ	薄い	[Bar chart showing high value]						厚い	2.07
皮下脂肪	厚い	[Bar chart showing low value]						薄い	-0.09
脂肪交雑	少ない	[Bar chart showing high value]						多い	2.03

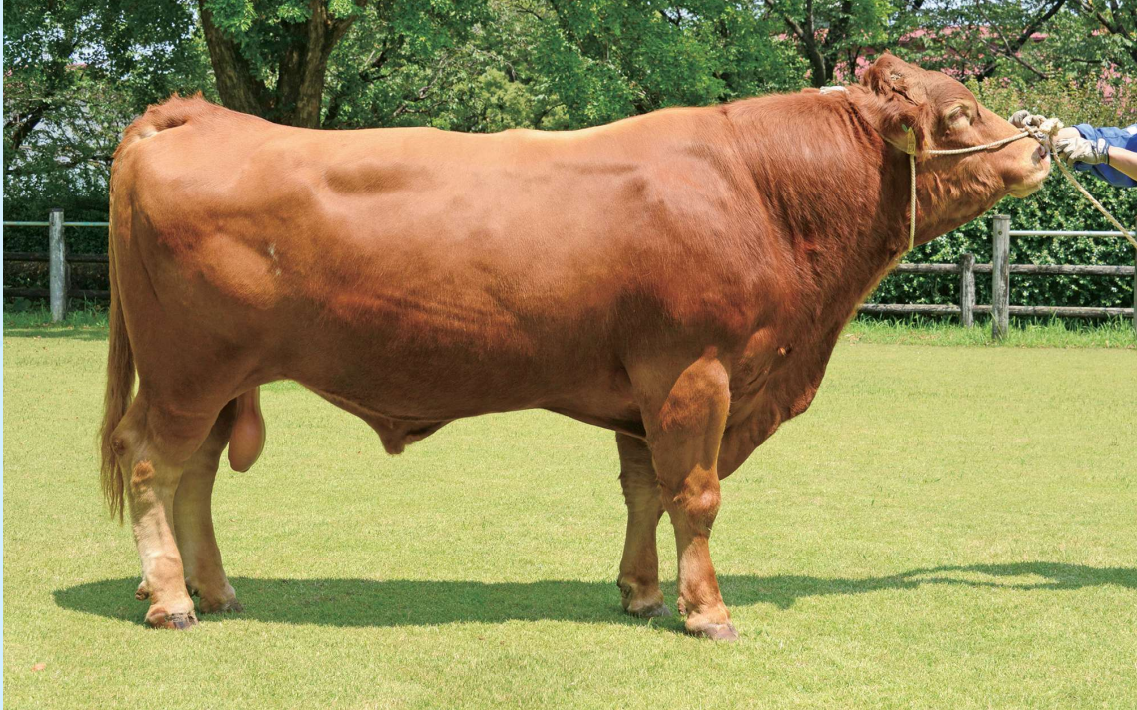
⑤ しげ  
**重**

なみ  
**波**

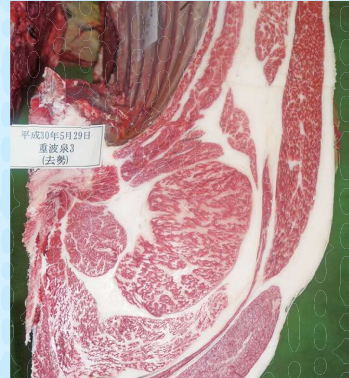
いずみ  
**泉**

(繁殖 206)  
(得点 87)

生年月日 平成 25 年 8 月 4 日  
産地 宇城市豊野町  
生産者 益田 敏弘  
測定値 体高：154cm  
体重：924kg  
直接検定 DG：1.55

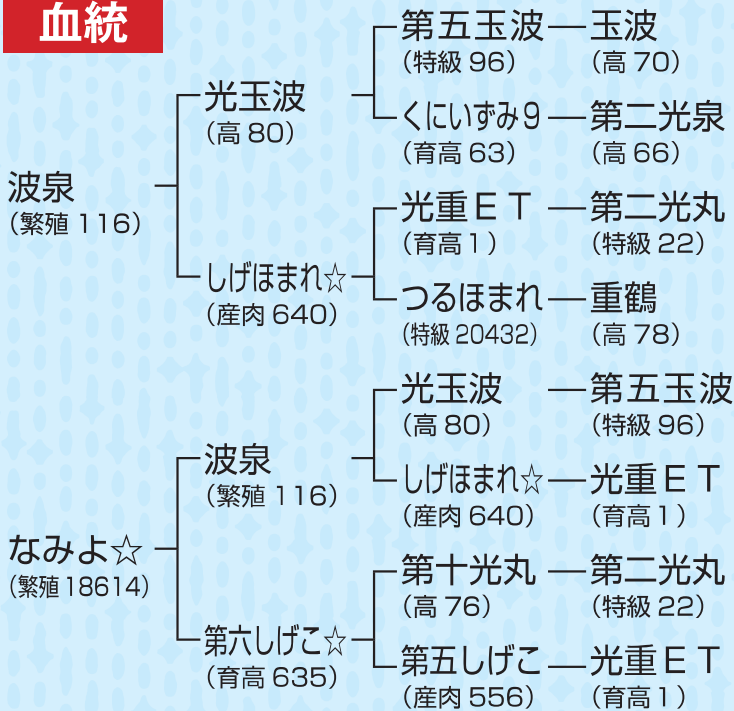


重波系種雄牛「波泉」の血を濃く引き継ぎます。褐毛和種種雄牛539頭中の育種価ではロース芯面積1位、皮下脂肪厚1位、脂肪交雑3位、枝肉重量3位とバランスがとれています。中でもロース芯面積は現場後代検定において去勢73.0cm<sup>2</sup>と歴代最高の成績でした。「第一光晴」とは異父兄弟であり、「第一光晴」を父に持つ雌牛との交配には注意が必要です。



平成30年5月29日  
重波系3  
(去勢)  
●性別/去勢 ●脂肪交雑/6 ●ロース芯面積/83cm<sup>2</sup>  
●枝肉重量/547.0kg ●バラの厚さ/8.6cm  
●格付/A-4 ●母の父/弦幸

**血統**



○現場後代検定成績

脂肪交雑：(去勢) 4.10 (雌) 3.60  
ロース芯面積：(去勢) 73.0cm<sup>2</sup> (雌) 63.0cm<sup>2</sup>  
枝肉重量：(去勢) 532.5kg (雌) 477.5kg  
バラの厚さ：(去勢) 7.9cm (雌) 7.8cm

○標準化育種価 (SBV)

形質	程度	-1	0	1	2	3	4	程度	SBV
枝肉重量	小さい	[Progressive bar chart from 0 to 4]						大きい	3.14
ロース芯面積	小さい	[Progressive bar chart from 0 to 4]						大きい	6.19
バラの厚さ	薄い	[Progressive bar chart from 0 to 4]						厚い	1.97
皮下脂肪	厚い	[Progressive bar chart from 0 to 4]						薄い	3.48
脂肪交雑	少ない	[Progressive bar chart from 0 to 4]						多い	2.83

だ い い ち み つ は る  
 ⑥ **第一光晴**

(繁殖 212)  
 (得点 87)

生年月日 平成 26 年 8 月 1 日  
 産地 合志市栄  
 生産者 農業研究センター  
 測定値 体高：153cm  
 体重：936kg  
 直接検定 DG：1.60

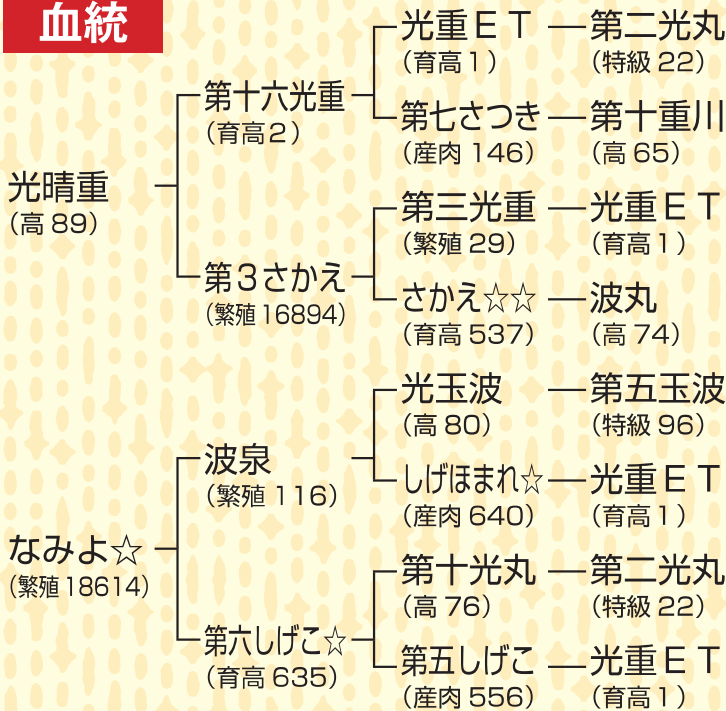


「光晴重」の後継牛として選抜されました。褐毛和種種雄牛539頭中の育種価では脂肪交雑2位、ロース芯面積2位と肉質面の改良は期待が持てます。特に脂肪交雑では現場後代検定において雌平均6.00と歴代最高の成績をもちます。「重波泉」とは異父兄弟であり、「重波泉」を父に持つ雌牛との交配には注意が必要です。



●性別 / 去勢 ●脂肪交雑 / 8 ●ロース芯面積 / 72cm<sup>2</sup>  
 ●枝肉重量 / 526.7kg ●バラの厚さ / 8.3cm  
 ●格付 / A-5 ●母の父 / 弦幸

**血統**



○現場後代検定成績

脂肪交雑：(去勢) 4.58 (雌) 6.00  
 ロース芯面積：(去勢) 64.7cm<sup>2</sup> (雌) 64.5cm<sup>2</sup>  
 枝肉重量：(去勢) 508.9kg (雌) 451.0kg  
 バラの厚さ：(去勢) 7.9cm (雌) 7.9cm

○標準化育種価 (SBV)

形質	程度	-1	0	1	2	3	4	程度	SBV
枝肉重量	小さい	[Bar chart showing scale from -1 to 4]						大きい	-0.47
ロース芯面積	小さい	[Bar chart showing scale from -1 to 4]						大きい	4.24
バラの厚さ	薄い	[Bar chart showing scale from -1 to 4]						厚い	0.31
皮下脂肪	厚い	[Bar chart showing scale from -1 to 4]						薄い	1.86
脂肪交雑	少ない	[Bar chart showing scale from -1 to 4]						多い	2.92



みつしげ く ま な な

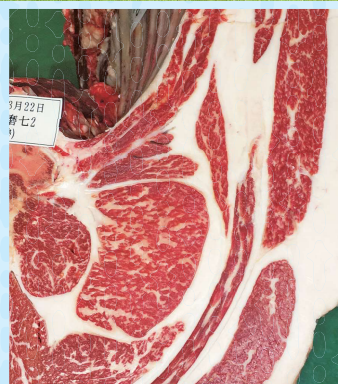
# ⑦ 光重球磨七

(繁殖 215)  
(得点 87)

生年月日 平成 27 年 1 月 24 日  
産地 下益城郡美里町  
生産者 三浦 郁夫  
測定値 体高：168cm  
体重：1,020kg  
直接検定 DG：1.62

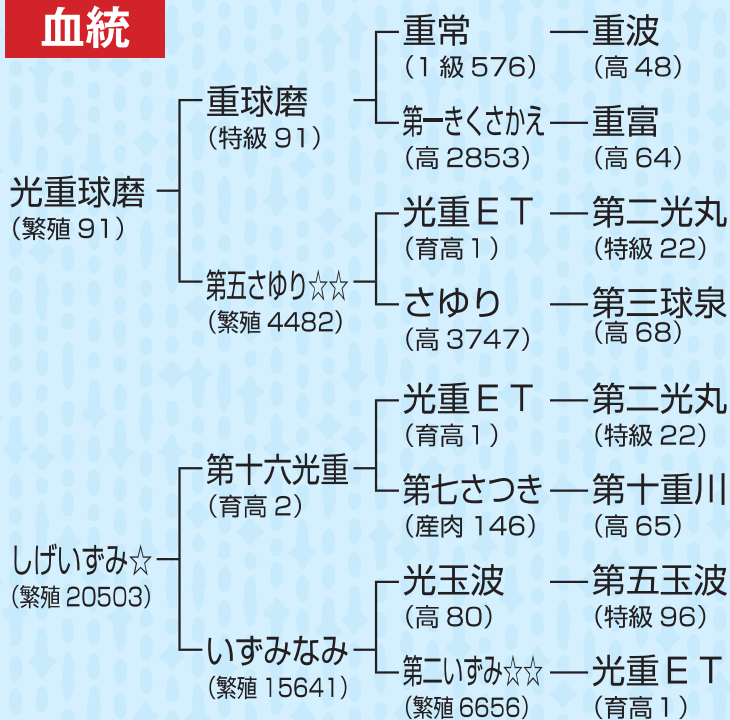


重波系種雄牛「光重球磨」の後継牛です。褐毛和種種雄牛539頭中の育種価では、枝肉重量1位、バラの厚さ16位、ロース芯面積29位と増体型の種雄牛です。本牛は体高が168cmもあり、現場後代検定においても枝肉重量平均は去勢が591.4kgで歴代最高の成績でした。体型の小さな母体への交配は注意が必要です。



●性別 / 去勢 ●脂肪交雑 / 4 ●ロース芯面積 / 64cm<sup>2</sup>  
●枝肉重量 / 590.2kg ●バラの厚さ / 8.1cm  
●格付 / A-3 ●母の父 / 第二弦光

## 血統



## ○現場後代検定成績

脂肪交雑：(去勢) 4.50 (雌) 3.82  
ロース芯面積：(去勢) 65.8cm<sup>2</sup> (雌) 58.5cm<sup>2</sup>  
枝肉重量：(去勢) 591.4kg (雌) 516.1kg  
バラの厚さ：(去勢) 8.8cm (雌) 7.8cm

## ○標準化育種価 (SBV)

形質	程度	-1	0	1	2	3	4	程度	SBV
枝肉重量	小さい	[Progressive bar from 0 to 4]						大きい	4.45
ロース芯面積	小さい	[Progressive bar from 0 to 4]						大きい	1.64
バラの厚さ	薄い	[Progressive bar from 0 to 4]						厚い	2.16
皮下脂肪	厚い	[Progressive bar from 0 to 4]						薄い	-1.01
脂肪交雑	少ない	[Progressive bar from 0 to 4]						多い	1.19

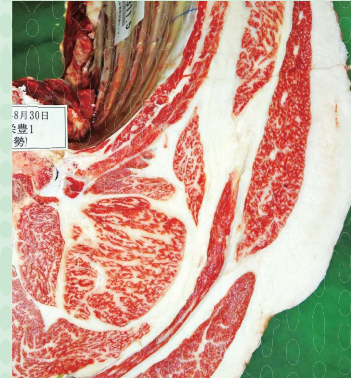
ふく ⑧ 福 栄 豊

(繁殖 221)  
(得点 86)

生年月日 平成 27 年 5 月 5 日  
 産地 阿蘇市三久保  
 生産者 杉谷 隆徳  
 測定値 体高：150cm  
 体重：934kg  
 直接検定 DG：1.55

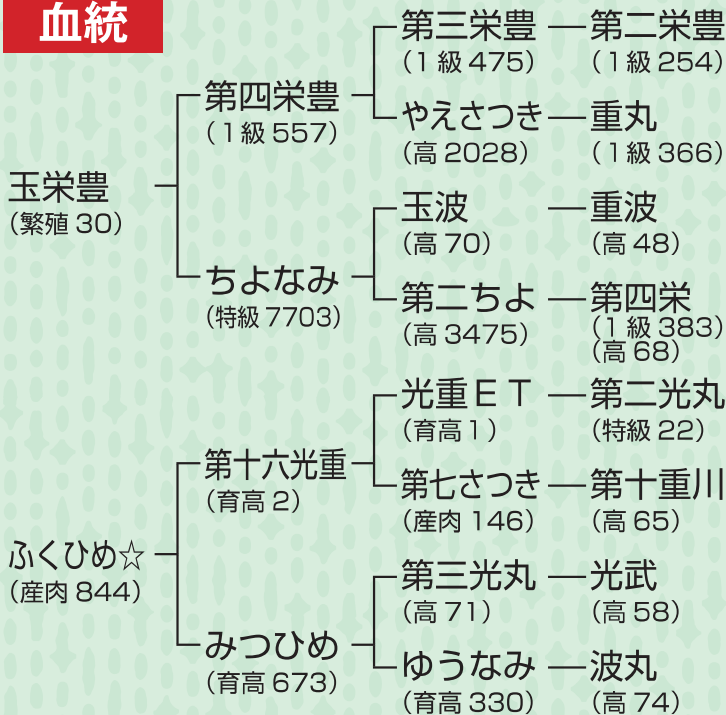


希少系統である朝栄系種雄牛「玉栄豊」の後継牛です。褐毛和種種雄牛539頭中の育種価では、脂肪交雑 8 位、枝肉重量43位と質量兼備の種雄牛であり、また近交係数の緩和にも効力を発揮します。



●性別 / 去勢 ●脂肪交雑 / 8 ●ロース芯面積 / 69cm<sup>2</sup>  
 ●枝肉重量 / 601.4kg ●バラの厚さ / 8.8cm  
 ●格付 / A-5 ●母の父 / 光晴重

血統



○現場後代検定成績

脂肪交雑：(去勢) 4.10 (雌) 3.50  
 ロース芯面積：(去勢) 58.3cm<sup>2</sup> (雌) 56.3cm<sup>2</sup>  
 枝肉重量：(去勢) 505.8kg (雌) 463.6kg  
 バラの厚さ：(去勢) 7.7cm (雌) 7.7cm

○標準化育種価 (SBV)

形質	程度	-1	0	1	2	3	4	程度	SBV
枝肉重量	小さい	[Bar chart showing scale from 0 to 4]						大きい	1.53
ロース芯面積	小さい	[Bar chart showing scale from 0 to 4]						大きい	1.46
バラの厚さ	薄い	[Bar chart showing scale from 0 to 4]						厚い	0.71
皮下脂肪	厚い	[Bar chart showing scale from 0 to 4]						薄い	0.15
脂肪交雑	少ない	[Bar chart showing scale from 0 to 4]						多い	2.41

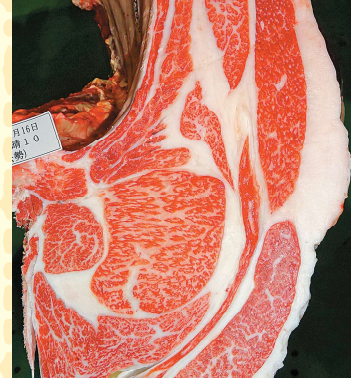
だ い に み つ は る  
 ⑨ **第二光晴**

(繁殖 223)  
 (得点 87)

生年月日 平成 27 年 10 月 29 日  
 産地 阿蘇郡西原村  
 生産者 高橋 啓  
 測定値 体高：163cm  
 体重：1,005kg  
 直接検定 DG：1.40

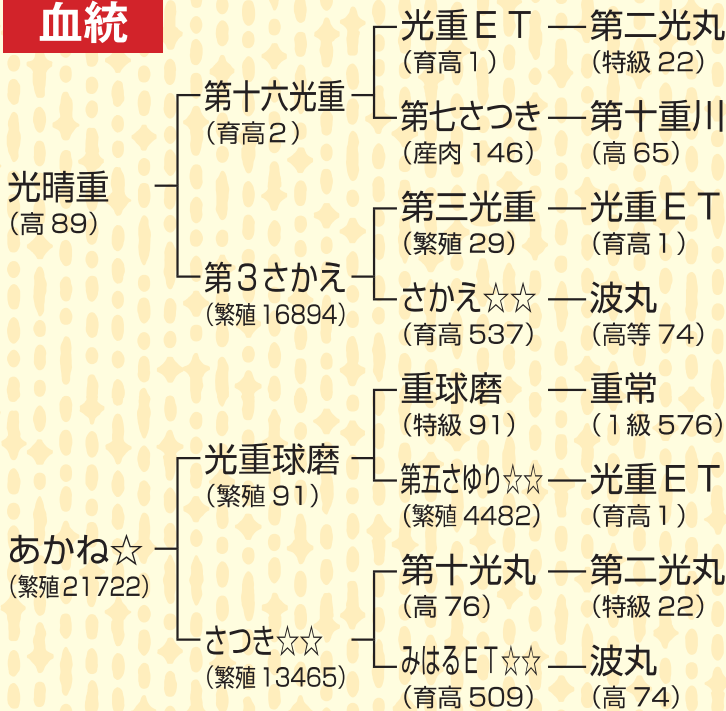


2頭目の「光晴重」の後継牛として選抜されました。  
 褐毛和種雄牛539頭中の育種価ではロース芯面積  
 3位、脂肪交雑7位と期待が持てます。  
 また、枝肉重量も18位と高く、質量兼備でバランス  
 のとれた種雄牛です。



●性別 / 去勢 ●脂肪交雑 / 8 ●ロース芯面積 / 91cm<sup>2</sup>  
 ●枝肉重量 / 566.0kg ●バラの厚さ / 8.8cm  
 ●格付 / A-5 ●母の父 / 幸泉

**血統**



○現場後代検定成績

脂肪交雑：(去勢) 5.21 (雌) 3.80  
 ロース芯面積：(去勢) 68.9cm<sup>2</sup> (雌) 63.6cm<sup>2</sup>  
 枝肉重量：(去勢) 533.8kg (雌) 502.7kg  
 バラの厚さ：(去勢) 8.3cm (雌) 7.9cm

○標準化育種価 (SBV)

形質	程度	-1	0	1	2	3	4	程度	SBV
枝肉重量	小さい	[Bar chart showing high value]						大きい	2.23
ロース芯面積	小さい	[Bar chart showing high value]						大きい	4.08
バラの厚さ	薄い	[Bar chart showing high value]						厚い	1.32
皮下脂肪	厚い	[Bar chart showing high value]						薄い	1.73
脂肪交雑	少ない	[Bar chart showing high value]						多い	2.47

⑩ 菊

ゆき 幸

(繁殖 230)  
(得点 86)

生年月日 平成 29 年 8 月 1 日  
産地 玉名市横島町  
生産者 家畜改良センター熊本牧場  
測定値 体高：153cm  
体重：933kg  
直接検定 DG：1.66

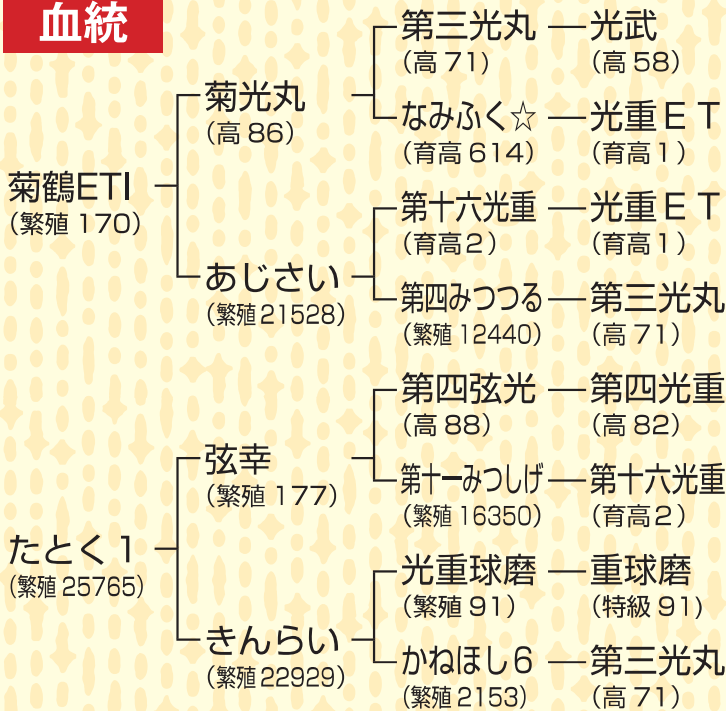


光武系でありながら「菊光丸」の流れを汲む種雄牛です。褐毛和種種雄牛539頭中の育種価では、枝肉重量7位、バラの厚さ8位、脂肪交雑15位と質量兼備でバランスの取れた種雄牛です。



●性別 / 去勢 ●脂肪交雑 / 8 ●ロース芯面積 / 78cm<sup>2</sup>  
●枝肉重量 / 628.6kg ●バラの厚さ / 10.1cm  
●格付 / A-5 ●母の父 / 春山都

血統



○現場後代検定成績

脂肪交雑：(去勢) 5.33 (雌) 4.60  
ロース芯面積：(去勢) 60.2cm<sup>2</sup> (雌) 59.5cm<sup>2</sup>  
枝肉重量：(去勢) 528.0kg (雌) 513.6kg  
バラの厚さ：(去勢) 8.3cm (雌) 8.4cm

○標準化育種価 (SBV)

形質	程度	-1	0	1	2	3	4	程度	SBV
枝肉重量	小さい	[Bar chart showing high value]						大きい	2.53
ロース芯面積	小さい	[Bar chart showing high value]						大きい	1.53
バラの厚さ	薄い	[Bar chart showing high value]						厚い	2.48
皮下脂肪	厚い	[Bar chart showing low value]						薄い	-1.11
脂肪交雑	少ない	[Bar chart showing high value]						多い	2.09

だい いち つる たま  
**⑪ 第一弦球**

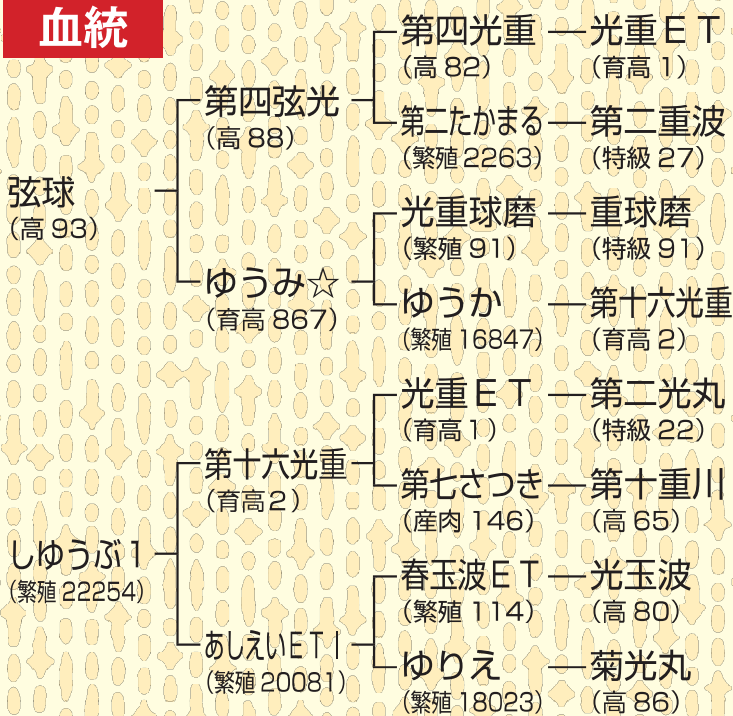
(繁殖 237)  
 (得点 86)

生年月日 平成30年3月18日  
 生産地 玉名市横島町  
 生産者 家畜改良センター熊本牧場  
 測定値 体高: 150cm  
 体重: 896kg  
 直接検定 DG: 1.45



現在、現場後代検定において種雄牛としての産肉能力を検定中です。  
 直接検定成績：1日当たりの増体量（DG） 1.45kg/日

**血統**



○現場後代検定  
 実施中  
 令和4年2月～令和5年5月

た か  
⑫ 隆

な み  
波

い ず み  
泉

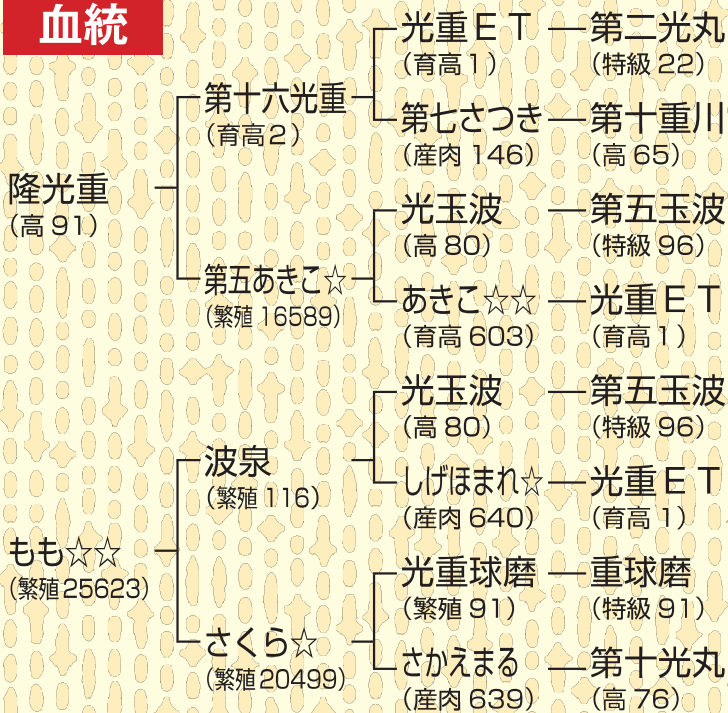
(繁殖 238)  
(得点 86)

生 年 月 日 平成 30 年 7 月 13 日  
産 地 下 益 城 郡 美 里 町  
測 産 者 西 口 龍 二  
定 値 体 高 154cm  
体 重 880kg  
直 接 検 定 D G 1.69



現在、現場後代検定において種雄牛としての産肉能力を検定中です。  
直接検定成績：1日当たりの増体量（DG） 1.69kg/日

### 血統



○現場後代検定  
実施中  
令和 4 年 2 月～令和 5 年 5 月

⑬

# く ま ご つ る 球 磨 五 鶴

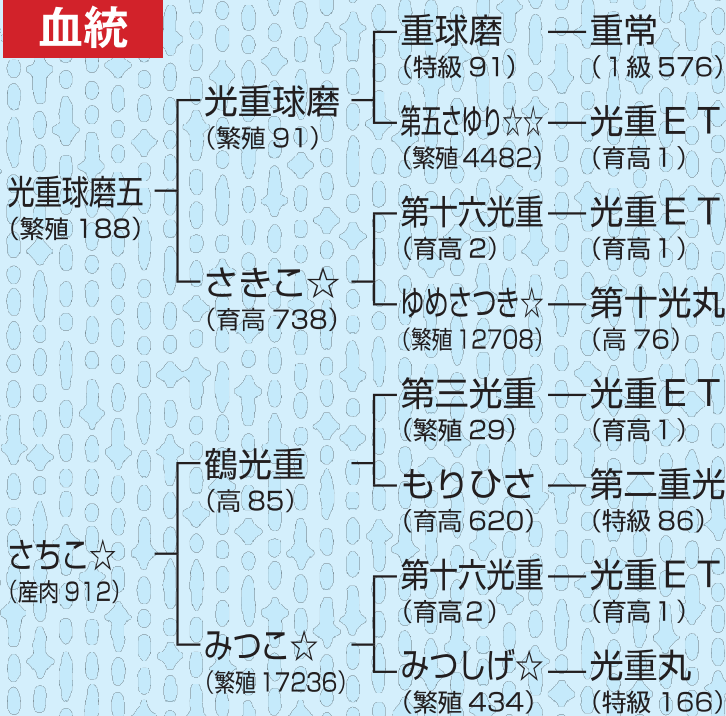
(繁殖 239)  
(得点 87)

生 年 月 日 平成 31 年 1 月 17 日  
産 地 上 益 城 郡 山 都 町  
生 産 者 藤 元 子  
測 定 値 体 高 : 148cm  
体 重 : 896kg  
直 接 検 定 D G : 1.33



現在、現場後代検定において種雄牛としての産肉能力を検定中です。  
直接検定成績：1日当たりの増体量（DG） 1.33kg／日

## 血統



○現場後代検定  
実施中  
令和 4 年 9 月～令和 5 年 12 月

きく なみ いずみ イー ティー

⑭

# 菊波泉 E T

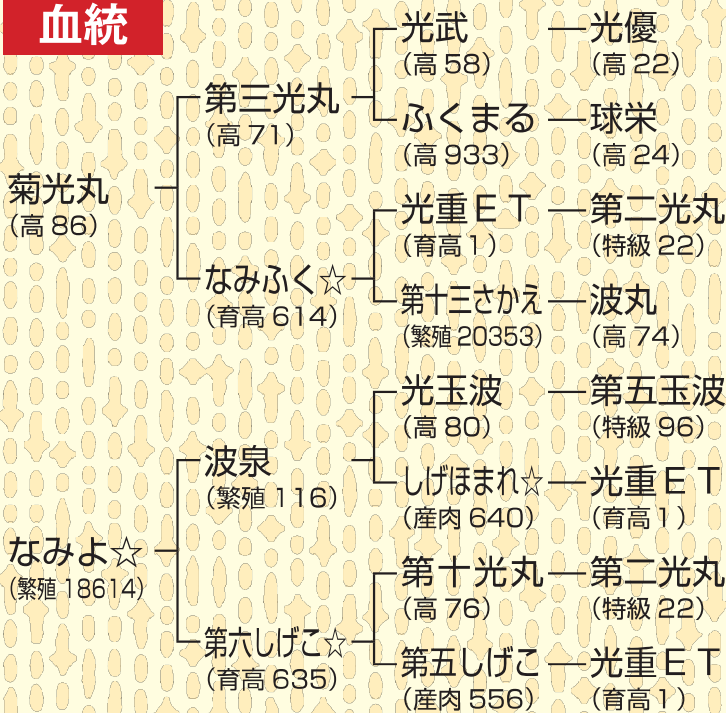
(繁殖 240)  
(得点 86)

生年月日	令和1年6月3日
産地	合志市栄
生産者	農業研究センター
測定値	体高: 153cm 体重: 927kg
直接検定	DG: 1.84



現在、現場後代検定において種雄牛としての産肉能力を検定中です。  
直接検定成績：1日当たりの増体量（DG） 1.84kg/日

## 血統



○現場後代検定

実施中

令和4年9月～令和5年12月



15

はる  
**春**

ゆき  
**幸**

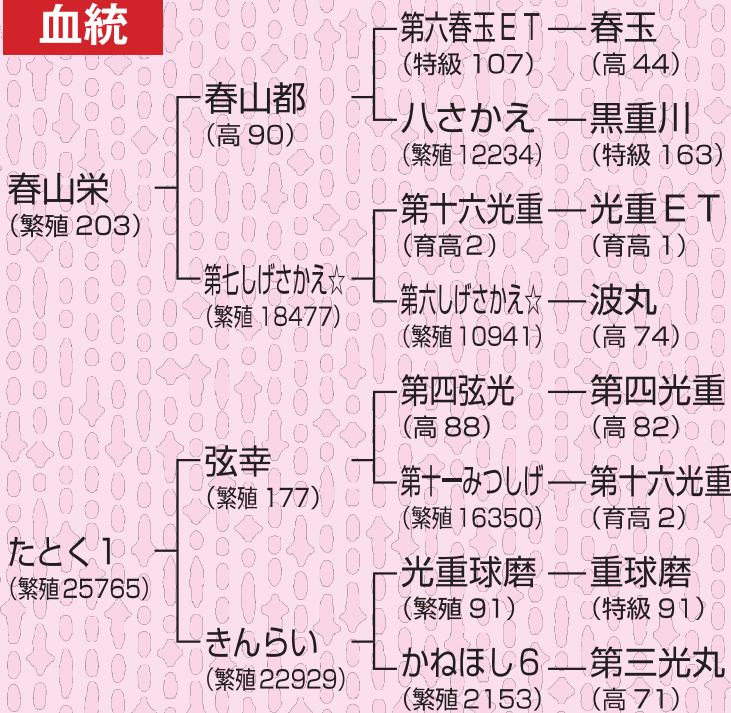
(繁殖 241)  
(得点 86)

生年月日 令和1年7月25日  
生産地 玉名市横島町  
生産者 家畜改良センター熊本牧場  
測定値 体高: 147cm  
直接検定 体重: 785kg  
DG: 1.66



現在、現場後代検定において種雄牛としての産肉能力を検定中です。  
直接検定成績：1日当たりの増体量（DG） 1.66kg/日

### 血統



○現場後代検定  
実施中  
令和5年2月～令和6年5月

①6

ゆき  
**幸**

つる  
**弦**

みつ  
**光**

(繁殖 242)  
(得点 86)

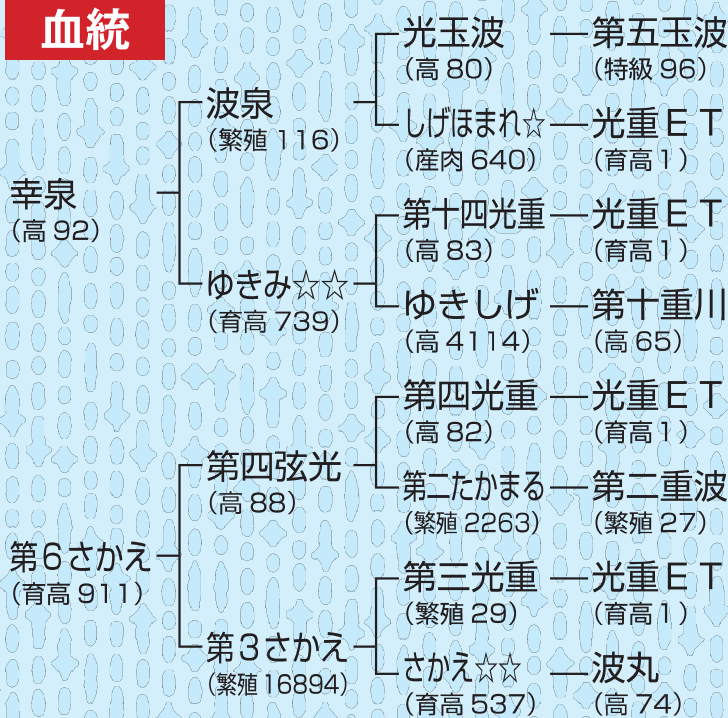
生年月日  
生産地  
生産者  
測定値  
直接検定

令和1年8月18日  
阿蘇郡南阿蘇村  
後藤晴雄  
体高 155cm  
体重 878kg  
DG 1.55



現在、現場後代検定において種雄牛としての産肉能力を検定中です。  
直接検定成績：1日当たりの増体量（DG） 1.55kg/日

### 血統



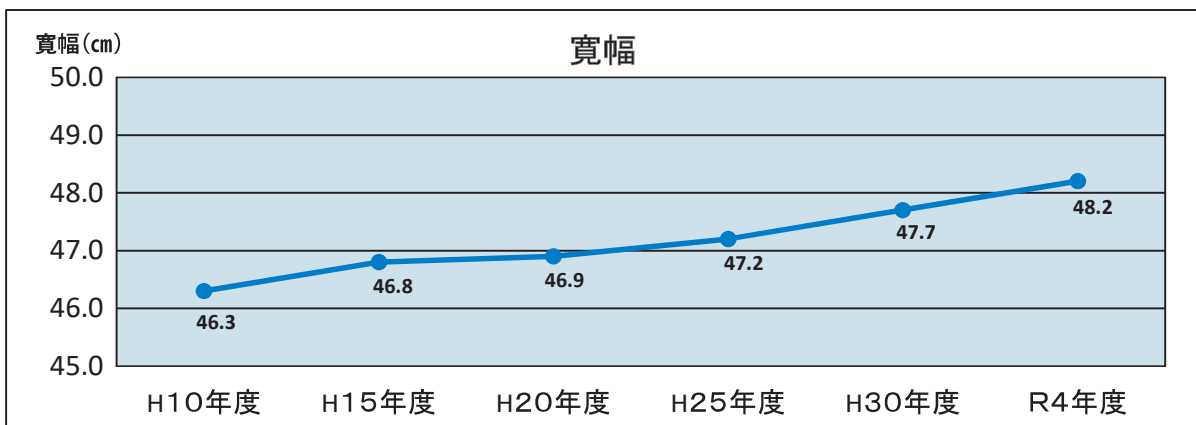
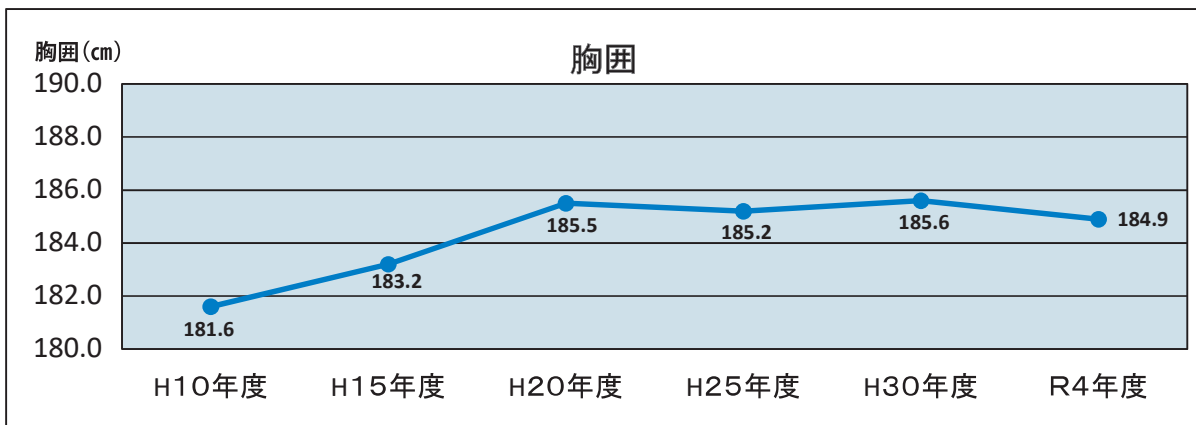
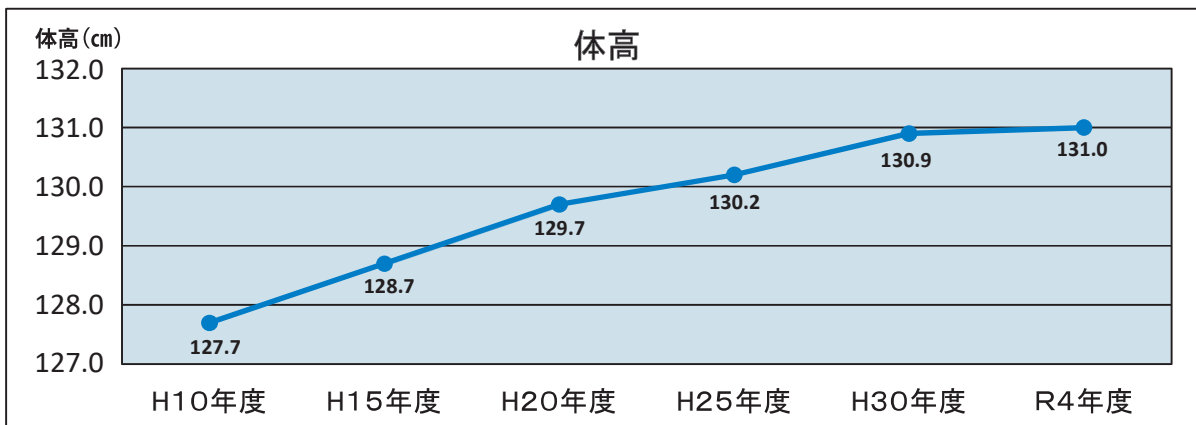
○現場後代検定

実施中

令和5年2月～令和6年5月

## 繁殖登録牛体測定値

年次	月齢	体高	胸囲	寛幅
H28年度	22.0	130.5	185.5	47.5
H29年度	21.8	130.5	185.0	47.8
H30年度	22.3	130.9	185.6	47.7
R1年度	22.4	130.7	185.4	48.0
R2年度	23.2	130.6	186.0	48.1
R3年度	23.0	130.7	186.5	48.7
R4年度	22.3	131.0	184.9	48.2



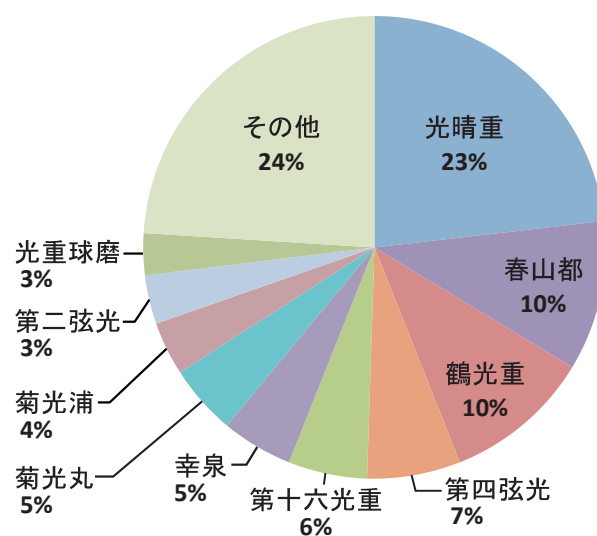
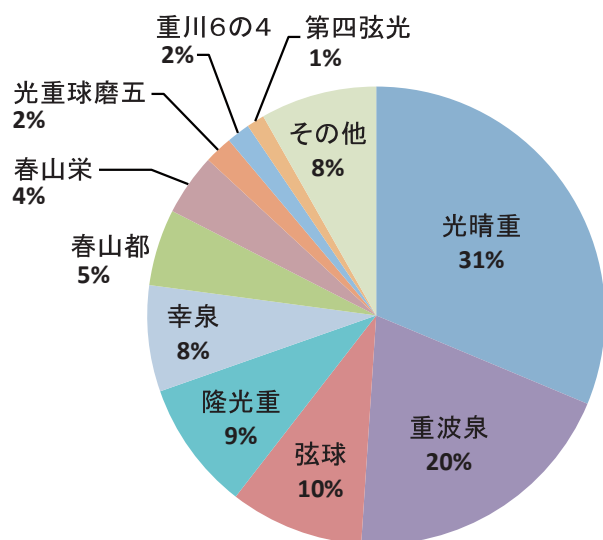
## 繁殖登録牛種雄牛別体測定値

(R4.4.1 ~ R5.3.31 登録分)

No	父名号	頭数	月齢	体高	胸囲	寛幅
1	光 晴 重	301	22.4	131.3	185.1	48.1
2	重 波 泉	190	21.7	131.4	186.7	49.2
3	弦 球	91	22.3	131.0	185.8	48.3
4	隆 光 重	88	22.2	130.8	184.1	48.0
5	幸 泉	72	23.5	129.0	181.4	47.0
6	春 山 都	52	21.8	131.2	182.7	48.0
7	春 山 栄	42	22.6	131.3	185.5	48.0
8	光 重 球 磨 五	19	23.5	129.7	183.0	47.5
9	重 川 6 の 4	16	22.0	130.8	187.6	48.1
10	第 四 弦 光	12	21.2	130.8	184.6	48.8

## 登録牛の父別割合

## 登録牛の母の父別割合



## 肥育成績の年次別推移

性	出荷年次	頭数	出荷月齢	枝肉重量	日齢枝重	ロース芯面積	バラの厚さ	BMS
去勢	10年	2,904	24.6	438.1	0.59	48.5	7.0	3.21
	11年	2,585	24.9	439.7	0.58	49.8	7.0	3.08
	12年	3,048	24.9	440.6	0.58	48.6	7.1	2.89
	13年	2,390	25.2	451.5	0.59	49.4	7.3	2.94
	14年	2,097	25.3	452.3	0.59	50.1	7.3	2.82
	15年	2,172	25.2	456.5	0.60	51.8	7.5	3.06
	16年	2,354	25.1	459.1	0.60	50.6	7.4	3.00
	17年	2,249	25.0	462.5	0.61	51.0	7.6	2.96
	18年	2,346	25.1	462.0	0.61	49.1	7.4	3.02
	19年	2,235	25.1	469.0	0.61	49.7	7.5	3.03
	20年	2,050	24.8	465.4	0.62	49.8	7.4	3.13
	21年	1,878	25.2	462.0	0.61	50.1	7.2	3.12
	22年	2,540	26.1	469.3	0.60	49.8	7.1	2.96
	23年	1,682	25.7	474.3	0.61	49.9	7.3	2.89
	24年	1,837	25.8	480.7	0.61	51.6	7.5	3.02
	25年	1,799	25.8	479.7	0.61	52.2	7.8	3.06
	26年	1,307	25.7	485.9	0.62	54.3	7.7	3.43
	27年	1,681	25.8	490.7	0.63	54.0	7.7	3.55
	28年	1,244	25.4	493.0	0.64	55.3	7.7	3.80
	29年	1,349	26.1	500.7	0.63	57.2	7.8	3.91
30年	1,353	26.5	509.7	0.64	59.1	7.9	4.10	
R1年	1,123	26.3	511.0	0.64	61.5	7.9	4.59	
R2年	1,052	26.0	505.3	0.64	62.3	7.8	4.71	
R3年	1,187	26.0	505.4	0.64	61.5	7.9	4.79	
R4年	1,126	26.0	504.9	0.64	61.1	7.8	4.68	
雌	10年	1,573	25.6	392.7	0.51	46.8	6.8	3.05
	11年	1,468	26.0	400.3	0.51	47.7	7.0	2.98
	12年	1,727	25.7	400.9	0.51	47.5	7.0	2.77
	13年	1,363	26.1	410.9	0.52	47.8	7.2	2.84
	14年	1,236	26.2	405.9	0.51	48.3	7.2	2.73
	15年	1,079	25.4	406.8	0.53	48.2	7.1	2.83
	16年	1,073	25.1	411.2	0.54	48.4	7.2	2.79
	17年	1,261	25.0	415.5	0.55	49.0	7.3	2.79
	18年	1,315	25.1	414.1	0.54	47.2	7.2	2.84
	19年	1,492	25.2	428.0	0.56	48.4	7.3	2.88
	20年	1,211	25.2	423.6	0.56	47.6	7.3	2.96
	21年	1,379	25.4	415.8	0.54	47.9	7.0	2.94
	22年	1,980	26.4	428.8	0.54	49.2	7.1	2.93
	23年	1,233	25.7	432.8	0.56	49.5	7.1	2.84
	24年	1,118	26.2	430.6	0.54	50.2	7.4	2.88
	25年	958	26.0	434.1	0.55	51.1	7.6	2.97
	26年	1,116	25.7	442.0	0.60	52.3	7.5	3.30
	27年	1,085	26.1	441.1	0.56	52.0	7.5	3.50
	28年	978	25.9	443.7	0.57	52.7	7.4	3.49
	29年	788	26.2	445.8	0.56	54.9	7.5	3.56
30年	720	26.1	443.1	0.56	55.6	7.5	3.68	
R1年	827	26.3	445.2	0.56	57.4	7.7	4.10	
R2年	752	26.2	442.9	0.56	58.0	7.4	4.01	
R3年	1,030	26.1	447.6	0.57	56.8	7.5	4.09	
R4年	884	26.0	449.9	0.57	57.2	7.5	4.13	

## 種雄牛別肥育成績

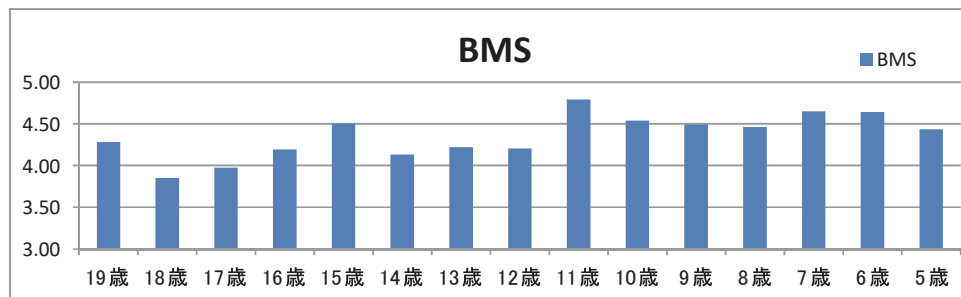
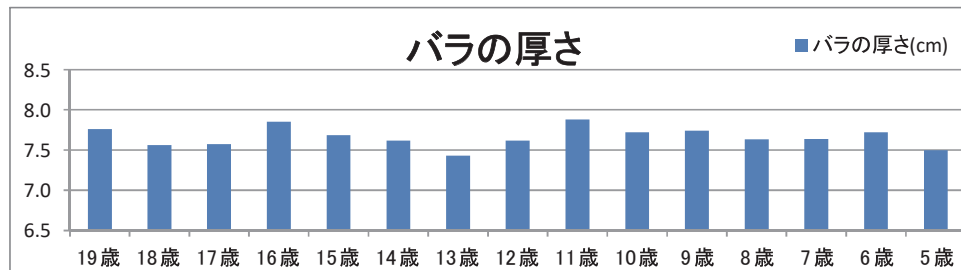
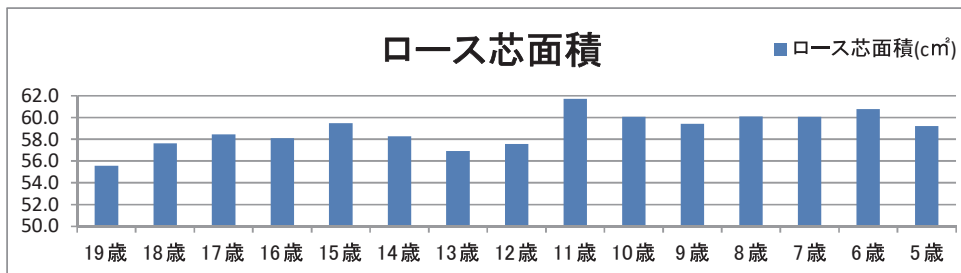
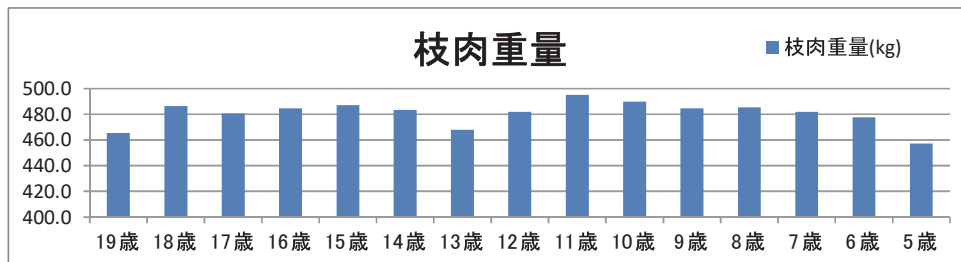
(R4.1.4 ~ R4.12.21 と畜) (10 頭以上出荷、と畜頭数順)

父登録番号	父名号	と畜頭数	出荷月齢	枝肉重量	日枝重	ロース芯面積	バラの厚さ	BMS
R1000152	光 晴 重	609	25.8	480.1	0.61	60.2	7.5	4.90
R1000195	弦 球	208	26.0	485.1	0.62	59.1	7.9	4.38
R1000183	幸 泉	186	25.7	473.6	0.61	59.8	7.9	4.55
R1000153	春 山 都	167	26.1	475.3	0.60	57.4	7.8	4.05
R1000206	重 波 泉	158	25.5	508.2	0.66	66.8	7.8	5.03
R1000165	隆 光 重	106	25.5	493.6	0.64	59.8	7.8	4.51
R1000203	春 山 栄	104	25.6	486.5	0.63	58.8	7.8	4.34
R1000188	光 重 球 磨 五	74	25.6	450.8	0.58	55.5	7.6	3.53
R1000139	重 川 6 の 4	70	26.4	438.2	0.55	56.1	7.3	3.97
R1000107	鶴 光 重	36	26.6	469.9	0.59	55.3	7.6	4.00
R1000130	第 四 弦 光	22	27.2	482.3	0.58	58.5	7.8	4.95
R1000235	幸 晴	21	25.1	455.9	0.60	60.4	7.0	4.00
R1000147	菊 光 浦	19	26.9	508.8	0.63	60.3	7.8	3.37
R1000230	菊 幸	18	25.6	515.0	0.67	60.6	8.4	4.89
R1000234	隆 波	18	24.4	494.7	0.67	58.1	7.8	3.50
R1000231	鶴 重 川	17	25.3	526.1	0.68	62.0	8.0	3.00
R1000170	菊 鶴 E T I	11	25.4	473.9	0.61	61.5	7.9	4.09
R1000210	第二十二光重	10	25.3	473.0	0.62	54.9	7.1	4.20

## 母牛年齢別肥育成績

(R4.1.4 ~ R4.12.21 と畜)

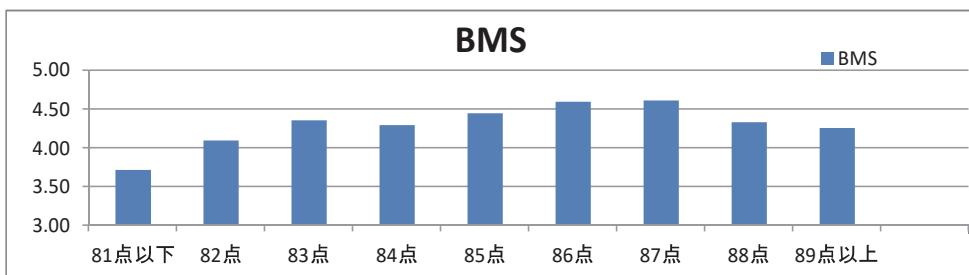
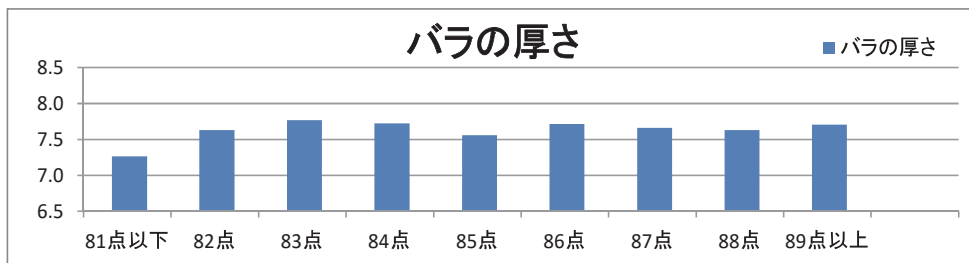
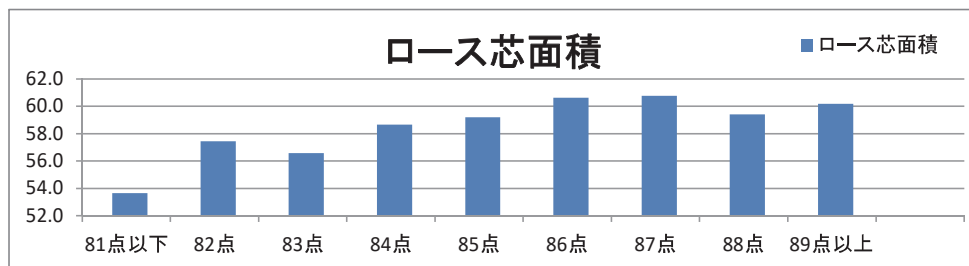
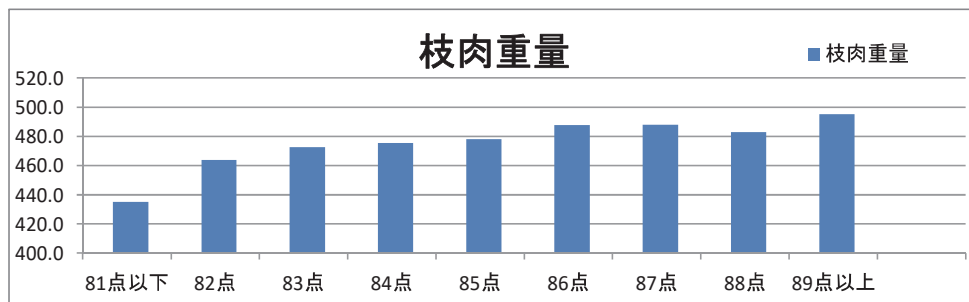
母牛年齢	頭数	出荷月齢	枝肉重量	ロース芯面積	バラの厚さ	BMS
19歳以上	43	26.8	465.6	55.6	7.8	4.28
18歳	41	26.3	486.3	57.6	7.6	3.85
17歳	81	26.6	480.7	58.5	7.6	3.98
16歳	62	26.0	484.9	58.1	7.9	4.19
15歳	89	26.1	487.1	59.5	7.7	4.51
14歳	92	26.1	483.5	58.3	7.6	4.13
13歳	105	25.7	468.1	56.9	7.4	4.22
12歳	157	26.0	482.0	57.5	7.6	4.20
11歳	105	25.6	495.1	61.7	7.9	4.79
10歳	145	26.3	490.0	60.1	7.7	4.54
9歳	196	25.9	484.7	59.4	7.7	4.49
8歳	218	26.1	485.5	60.1	7.6	4.46
7歳	261	26.1	482.0	60.1	7.6	4.65
6歳	253	26.1	477.8	60.8	7.7	4.64
5歳以下	162	25.5	457.2	59.2	7.5	4.43



## 母牛登録得点別肥育成績

(R4.1.4 ~ R4.12.21 と畜)

登録得点	頭数	出荷月齢	枝肉重量	ロース芯面積	バラの厚さ	BMS
81点以下	45	25.9	435.1	53.6	7.3	3.71
82点	76	25.9	463.8	57.4	7.6	4.09
83点	189	26.0	472.6	56.6	7.8	4.35
84点	213	26.1	475.4	58.7	7.7	4.29
85点	437	26.1	478.1	59.2	7.6	4.44
86点	536	26.0	487.8	60.6	7.7	4.59
87点	318	26.1	487.9	60.8	7.7	4.61
88点	145	25.8	482.9	59.4	7.6	4.33
89点以上	51	26.0	495.2	60.2	7.7	4.25





## 褐毛和種種雄牛育種価評価

登録番号	名 号	生年月日	近交 係数 (%)	枝肉重量 (kg)				ロース芯面積 (cm <sup>2</sup> )			
				BV	正確度	ランク	順位	BV	正確度	ランク	順位
高89	光 晴 重	2006/07/03	12.8%	24.85	1.00	A	61	13.68	1.00	H	4
繁殖212	第 一 光 晴	2014/08/01	11.0%	-8.52	0.92	C	373	15.51	0.91	H	2
繁殖206	重 波 泉	2013/08/04	29.4%	66.39	0.98	H	3	22.20	0.98	H	1
高91	隆 光 重	2007/11/12	9.5%	51.73	0.99	H	12	10.24	0.99	H	14
繁殖220	菊 光 牧	2015/04/27	8.9%	48.59	0.90	H	13	9.17	0.89	H	18
育高2	第 十 六 光 重	1996/01/26	9.4%	34.06	1.00	H	38	6.11	1.00	H	38
繁殖223	第 二 光 晴	2015/10/29	8.7%	47.42	0.89	H	18	14.98	0.88	H	3
繁殖221	福 栄 豊	2015/05/05	3.5%	33.04	0.90	H	43	6.03	0.89	H	39
高92	幸 泉	2010/03/23	9.5%	22.54	0.99	A	71	11.73	0.99	H	6
繁殖177	弦 幸	2009/05/20	8.7%	4.14	0.94	B	208	4.16	0.93	A	74
繁殖184	弦 光 晴	2010/04/03	10.9%	19.33	0.93	A	86	0.61	0.92	C	264
高93	弦 球	2010/10/18	6.1%	25.43	0.99	A	59	8.13	0.99	H	23
繁殖125	富 重	2002/07/18	3.8%	37.65	0.98	H	30	9.67	0.98	H	15
繁殖190	玉 波 重	2010/08/03	6.6%	0.92	0.86	C	258	-1.48	0.85	C	437
繁殖230	菊 幸	2017/08/01	10.3%	53.75	0.87	H	7	6.25	0.85	H	35
高85	鶴 光 重	2000/09/03	6.9%	37.84	1.00	H	29	2.66	1.00	B	126
繁殖198	寿 泉	2012/04/16	9.9%	-18.26	0.89	C	461	0.83	0.88	C	242
繁殖203	春 山 栄	2012/11/15	6.0%	45.72	0.97	H	21	8.27	0.97	H	22
繁殖197	鶴 球 磨	2012/03/06	8.5%	6.35	0.88	B	179	1.17	0.87	B	221
繁殖229	武 波 E T	2016/12/26	9.6%	15.06	0.89	B	114	3.02	0.87	B	117
育高1	光 重 E T	1988/01/22	1.9%	15.91	1.00	A	107	2.52	1.00	B	133
繁殖160	波 光 重	2006/09/16	4.5%	19.13	0.91	A	87	5.82	0.90	H	41
高83	第 十 四 光 重	1996/01/04	7.4%	11.56	1.00	B	138	1.89	1.00	B	170
繁殖138	光 利	2004/01/14	4.0%	14.85	0.96	B	118	3.52	0.96	A	101
繁殖186	光 玉 栄 二	2010/07/27	5.6%	4.75	0.91	B	203	2.78	0.90	B	123
繁殖178	光 玉 栄	2009/07/04	5.6%	-7.84	0.90	C	364	5.53	0.89	H	46
繁殖173	球 光 重 E T I	2009/01/21	6.3%	51.92	0.87	H	10	6.92	0.86	H	26
繁殖143	姫 光 重	2004/09/08	4.6%	16.55	0.89	A	101	9.53	0.87	H	17
繁殖64	第 十 五 光 重	1995/10/26	3.4%	7.92	0.90	B	164	2.13	0.89	B	156
繁殖185	波 光 豊	2010/06/23	7.0%	9.56	0.93	B	155	2.32	0.92	B	144
繁殖235	幸 晴	2018/06/07	9.4%	21.81	0.88	A	77	11.54	0.87	H	7
繁殖167	由 利 光 重	2008/03/31	6.1%	4.90	0.90	B	199	3.72	0.89	A	84
高88	第 四 弦 光	2003/05/03	6.0%	32.99	1.00	H	45	3.25	1.00	B	110
高90	春 山 都	2006/07/08	6.5%	32.44	1.00	H	49	10.38	0.99	H	13
高86	菊 光 丸	1999/09/23	4.2%	60.26	1.00	H	5	10.78	1.00	H	11
繁殖86	第 九 波 丸	1998/01/05	3.6%	3.39	0.82	B	225	1.77	0.81	B	175
繁殖222	鶴 光 浦	2015/07/29	6.5%	65.33	0.89	H	4	3.60	0.88	A	95
繁殖162	鶴 重	2007/03/02	4.1%	47.54	0.94	H	17	10.59	0.94	H	12
繁殖163	博 光 重	2007/04/01	10.5%	31.08	0.91	H	50	3.01	0.90	B	118
繁殖116	波 泉	2001/02/05	2.1%	47.66	0.98	H	16	11.24	0.98	H	9
繁殖191	菊 光 球	2011/07/07	5.3%	41.52	0.91	H	24	3.71	0.90	A	85
繁殖176	菊 光 晴	2009/04/20	9.3%	23.37	0.94	A	67	4.10	0.93	A	76
繁殖211	春 綾	2014/04/20	4.1%	-39.47	0.88	C	528	0.93	0.87	C	237
繁殖136	久 光 重	2003/07/23	5.2%	16.14	0.99	A	104	0.47	0.99	C	281
繁殖204	春 光 栄	2012/12/02	0.0%	-2.98	0.90	C	313	2.50	0.89	B	137
繁殖112	光 重 星	2000/10/01	6.6%	23.14	0.98	A	69	2.05	0.98	B	160
高87	第 二 弦 光	2002/05/13	9.0%	12.67	1.00	B	132	0.55	1.00	C	274
繁殖43	第 六 光 重	1994/05/10	3.4%	-8.53	0.97	C	374	-0.88	0.97	C	404
高82	第 四 光 重	1992/12/05	7.4%	6.41	1.00	B	178	1.02	1.00	C	227
繁殖159	幸 豊	2006/06/21	9.2%	29.06	0.94	H	51	11.20	0.93	H	10
繁殖29	第 三 光 重	1992/08/23	15.5%	15.84	0.99	A	109	-1.80	0.99	C	451
繁殖170	菊 鶴 E T I	2008/05/07	13.8%	33.42	0.97	H	40	8.56	0.97	H	21
繁殖75	第 十 七 光 重	1996/12/22	5.1%	33.00	0.91	H	44	6.86	0.90	H	27
繁殖200	豊 泉 E T	2012/08/19	5.5%	16.43	0.88	A	103	2.37	0.87	B	142
繁殖142	岩 重	2005/05/01	3.7%	15.13	0.83	B	113	9.53	0.82	H	16
繁殖60	光 杉	1994/09/01	1.5%	66.72	0.92	H	2	12.14	0.91	H	5

バラの厚さ (cm)				皮下脂肪厚 (cm)				歩留基準値				BMS			
BV	正確度	ランク	順位	BV	正確度	ランク	順位	BV	正確度	ランク	順位	BV	正確度	ランク	順位
-0.08	1.00	C	331	-0.07	1.00	B	252	1.51	1.00	H	17	3.84	1.00	H	1
0.11	0.92	B	174	-0.89	0.94	H	19	2.84	0.93	H	2	3.23	0.94	H	2
0.68	0.98	H	23	-1.62	0.99	H	1	3.96	0.99	H	1	3.14	0.99	H	3
0.45	0.99	H	55	-0.60	0.99	A	55	1.53	0.99	H	15	3.10	0.99	H	4
0.41	0.90	A	62	-0.50	0.93	A	74	1.31	0.91	H	26	3.07	0.93	H	5
0.76	1.00	H	13	0.02	1.00	C	318	0.87	1.00	A	61	2.87	1.00	H	6
0.45	0.88	H	53	-0.82	0.91	H	31	2.45	0.90	H	4	2.80	0.91	H	7
0.24	0.90	A	107	-0.11	0.93	B	226	0.68	0.92	A	88	2.74	0.93	H	8
0.76	0.99	H	15	-0.49	1.00	A	75	2.20	1.00	H	6	2.67	1.00	H	9
0.11	0.94	B	167	-0.91	0.96	H	17	1.41	0.95	H	21	2.65	0.96	H	10
0.19	0.93	B	126	0.08	0.95	C	351	-0.09	0.94	C	349	2.63	0.95	H	11
0.53	0.99	H	41	-0.40	0.99	A	107	1.46	0.99	H	20	2.52	0.99	H	12
0.89	0.98	H	6	0.50	0.99	C	481	0.96	0.99	A	54	2.47	0.99	H	13
0.24	0.85	A	108	-0.25	0.89	B	147	0.21	0.87	B	228	2.45	0.89	H	14
0.85	0.86	H	8	0.46	0.89	C	469	0.32	0.88	B	193	2.44	0.90	H	15
0.40	1.00	A	66	0.13	1.00	C	370	0.04	1.00	C	279	2.44	1.00	H	16
-0.33	0.88	C	466	-0.83	0.91	H	28	0.77	0.90	A	75	2.43	0.91	H	17
0.71	0.97	H	22	0.00	0.98	C	299	1.01	0.98	H	47	2.37	0.98	H	18
0.34	0.88	A	76	0.83	0.91	C	524	-0.40	0.90	C	447	2.31	0.91	H	19
0.71	0.88	H	21	-0.58	0.91	A	59	1.11	0.90	H	42	2.29	0.91	H	20
0.74	1.00	H	17	-0.28	1.00	B	139	0.88	1.00	A	60	2.29	1.00	H	21
0.64	0.90	H	27	-0.03	0.93	C	278	1.03	0.92	H	45	2.27	0.93	H	22
0.34	1.00	A	76	-0.14	1.00	B	205	0.45	1.00	B	147	2.25	1.00	H	23
0.34	0.96	A	78	-0.28	0.97	B	140	0.75	0.97	A	77	2.24	0.97	H	24
0.61	0.90	H	32	-0.61	0.93	A	53	1.29	0.92	H	29	2.21	0.93	H	25
0.35	0.89	A	73	-0.64	0.92	H	48	1.67	0.91	H	11	2.21	0.92	H	26
0.83	0.86	H	9	-0.41	0.90	A	101	1.22	0.88	H	34	2.19	0.90	H	27
0.55	0.88	H	36	-0.16	0.91	B	192	1.60	0.90	H	12	2.18	0.91	H	28
0.01	0.89	B	240	-0.46	0.92	A	87	0.60	0.91	A	104	2.15	0.92	H	29
0.29	0.93	A	89	-0.60	0.95	A	54	0.90	0.94	A	59	2.13	0.95	H	30
-0.06	0.87	C	318	-0.14	0.91	B	199	1.30	0.89	H	27	2.12	0.91	H	31
0.21	0.89	B	122	-0.01	0.92	C	294	0.59	0.91	B	110	2.12	0.92	H	32
0.29	1.00	A	86	-0.86	1.00	H	22	0.98	1.00	A	50	2.11	1.00	H	33
0.60	0.99	H	33	-0.25	1.00	B	148	1.58	1.00	H	14	2.05	1.00	H	34
0.73	1.00	H	19	0.24	1.00	C	418	0.93	1.00	A	57	2.04	1.00	H	35
-0.10	0.81	C	351	-0.40	0.85	A	105	0.45	0.84	B	149	2.04	0.85	H	36
0.16	0.88	B	145	1.25	0.92	C	537	-1.30	0.90	C	535	2.03	0.92	H	37
0.36	0.94	A	71	0.39	0.96	C	452	0.78	0.95	A	73	2.01	0.96	H	38
0.32	0.91	A	84	0.61	0.93	C	497	-0.33	0.92	C	436	2.00	0.93	H	39
1.04	0.98	H	2	-1.46	0.99	H	2	2.84	0.98	H	3	1.99	0.99	H	40
0.82	0.91	H	10	-0.02	0.93	C	285	0.53	0.92	B	120	1.95	0.93	H	41
0.05	0.93	B	210	-0.20	0.95	B	168	0.42	0.94	B	161	1.95	0.95	H	42
-0.66	0.88	C	528	-0.80	0.91	H	33	0.71	0.90	A	84	1.93	0.91	H	43
0.23	0.99	A	111	-0.06	1.00	B	259	0.10	0.99	C	253	1.92	1.00	H	44
-0.23	0.89	C	430	-0.42	0.92	A	97	0.51	0.91	B	129	1.92	0.92	H	45
0.15	0.98	B	150	0.09	0.99	C	359	-0.01	0.98	C	319	1.91	0.99	H	46
-0.08	1.00	C	330	-0.46	1.00	A	85	0.29	1.00	B	206	1.90	1.00	H	47
0.28	0.97	A	90	0.17	0.98	C	391	0.04	0.98	C	278	1.89	0.98	H	48
-0.03	1.00	C	290	-0.37	1.00	A	112	0.36	1.00	B	180	1.88	1.00	H	49
-0.07	0.94	C	324	-0.24	0.96	B	150	1.30	0.95	H	28	1.87	0.96	H	50
0.63	0.99	H	28	0.43	1.00	C	463	-0.40	1.00	C	445	1.86	1.00	H	51
0.27	0.97	A	101	1.00	0.98	C	531	0.00	0.97	C	313	1.85	0.98	H	52
0.11	0.90	B	172	-0.35	0.93	A	117	0.85	0.92	A	63	1.84	0.93	H	53
0.62	0.87	H	31	-0.83	0.91	H	27	1.13	0.89	H	41	1.83	0.91	H	54
0.21	0.82	B	123	-0.14	0.86	B	204	1.41	0.85	H	23	1.78	0.86	H	55
1.02	0.92	H	3	0.61	0.94	C	498	0.95	0.93	A	56	1.77	0.94	H	56

## 褐毛和種雄牛育種価評価

基本登録 番号	名 号	生年月日	近交 係数 (%)	枝肉重量 (kg)				ロース芯面積 (cm <sup>2</sup> )			
				BV	正確度	ランク	順位	BV	正確度	ランク	順位
繁殖171	鶴 幸 重	2008/01/30	7.2%	-9.21	0.91	C	382	0.78	0.90	C	247
繁殖196	重 葉	2011/10/02	9.6%	-12.79	0.94	C	422	3.92	0.93	A	82
繁殖126	第 三 弦 光	2002/08/18	6.8%	2.65	0.87	B	236	2.14	0.85	B	155
繁殖228	弦 波	2016/10/22	4.2%	17.08	0.88	A	98	2.50	0.87	B	138
繁殖161	春 光 豊	2006/11/30	5.7%	4.81	0.88	B	201	0.51	0.86	C	276
繁殖157	菊 光 E T I	2007/06/14	12.7%	23.30	0.88	A	68	6.24	0.86	H	36
特級101	重 春	1984/08/15	7.9%	36.77	0.79	H	35	11.43	0.77	H	8
繁殖201	春 五 月	2012/05/19	4.5%	55.90	0.89	H	6	4.79	0.87	A	64
特級60	第 二 玉 波	1982/05/20	13.9%	-21.07	0.68	C	476	-1.39	0.63	C	431
繁殖79	第 十 八 光 重	1997/08/24	5.1%	10.24	0.93	B	147	2.01	0.92	B	164
繁殖188	光 重 球 磨 五	2010/12/03	7.5%	5.53	0.99	B	193	6.68	0.98	H	28
繁殖166	知 光 重	2008/01/17	8.5%	46.21	0.92	H	20	3.61	0.91	A	94
繁殖80	第 十 九 光 重	1997/09/06	5.1%	47.83	0.70	H	15	6.62	0.68	H	30
繁殖87	第 二 十 一 光 重	1998/01/07	5.1%	36.75	0.86	H	36	5.11	0.85	A	56
繁殖207	光 玉 重 E T	2013/10/19	3.9%	33.06	0.90	H	42	1.58	0.88	B	185
繁殖215	光 重 球 磨 七	2015/01/24	8.1%	93.55	0.91	H	1	6.63	0.90	H	29
繁殖32	春 富 E T	1992/11/27	3.5%	-13.22	0.85	C	427	2.97	0.83	B	119
繁殖76	第 三 光 波	1997/02/09	4.6%	6.54	0.99	B	177	6.46	0.98	H	32
繁殖108	波 桜	2000/05/05	6.3%	6.03	0.93	B	183	-5.80	0.92	C	534
特級66	春 錦	1981/09/10	25.3%	-2.17	0.61	C	298	1.80	0.60	B	174
繁殖205	春 光 晴	2013/02/07	4.2%	9.60	0.89	B	154	0.88	0.88	C	240
繁殖209	光 重 球 磨 六	2014/01/04	9.2%	-13.05	0.90	C	423	2.64	0.89	B	127
繁殖96	波 中 島	1999/05/15	3.7%	37.58	0.94	H	32	3.13	0.93	B	114
繁殖100	重 光 玉	1999/09/09	2.2%	-17.64	1.00	C	457	-2.70	0.99	C	492
繁殖41	第 五 光 重	1994/01/22	10.6%	-24.88	0.99	C	498	5.74	0.99	H	42
繁殖139	重 川 6 の 4	2004/06/12	8.7%	-29.84	0.99	C	511	3.70	0.99	A	86
特級97	玉 雄	1984/01/05	8.4%	-61.84	0.99	C	538	-3.54	0.98	C	510
繁殖122	弦 光	2002/04/22	9.6%	24.22	0.93	A	64	3.96	0.92	A	79
繁殖234	隆 波	2018/03/07	9.2%	32.86	0.88	H	48	5.34	0.87	A	50
繁殖127	第 十 四 波 丸	2003/02/01	15.7%	-11.00	0.90	C	406	-0.66	0.88	C	385
繁殖30	玉 栄 豊	1992/10/15	11.0%	-11.09	0.97	C	408	1.53	0.96	B	188
特級107	第 六 春 玉 E T	1984/05/03	8.1%	-37.45	0.99	C	524	5.65	0.99	H	44
繁殖117	光 姫 丸	2001/04/12	1.3%	23.68	0.91	A	66	7.56	0.90	H	24
繁殖135	英 光 E T I	2004/08/04	2.9%	-8.56	0.94	C	375	5.09	0.94	A	57
高76	第 十 光 丸	1985/07/05	2.3%	11.06	1.00	B	142	4.96	1.00	A	59
繁殖140	福 光 重	2004/08/13	16.4%	-9.58	0.93	C	385	2.29	0.92	B	145
繁殖49	波 花 E T 2	1995/02/26	2.5%	10.90	0.94	B	143	-3.62	0.94	C	513
繁殖144	秋 光 重	2004/11/11	3.7%	17.04	0.98	A	99	4.90	0.98	A	61
繁殖145	光 重 球 磨 二	2004/12/22	8.7%	18.89	0.92	A	89	-0.45	0.91	C	368
繁殖210	第 二 十 二 光 重	2013/11/06	2.8%	11.88	0.92	B	135	4.41	0.91	A	70
1級557	第 四 栄 豊	1977/03/07	7.3%	-2.52	0.98	C	303	0.71	0.97	C	253
繁殖147	菊 光 浦	2005/05/02	7.4%	36.99	0.99	H	34	5.38	0.99	A	49
繁殖114	春 玉 波 E T	2000/12/01	5.6%	-3.77	0.93	C	322	1.25	0.92	B	209
繁殖71	光 初 E T ☆	1996/09/11	7.6%	-20.00	0.69	C	474	3.32	0.68	B	105

### 育種価評価に用いた材料

データ収集日：1988年～2022年

肥 育 記 録：106,646頭（去勢、雌）

血 統 情 報：204,199頭

評 価 形 質：枝肉重量、ロース芯面積、バラの厚さ、皮下脂肪厚、歩留基準値、BMS

評価種雄牛頭数：539頭

バラの厚さ (cm)				皮下脂肪厚 (cm)				歩留基準値				BMS			
BV	正確度	ランク	順位	BV	正確度	ランク	順位	BV	正確度	ランク	順位	BV	正確度	ランク	順位
-0.53	0.90	C	511	-0.78	0.93	H	34	0.49	0.92	B	137	1.77	0.93	H	56
-0.07	0.93	C	326	0.26	0.95	C	424	0.44	0.94	B	154	1.77	0.95	H	58
-0.12	0.86	C	358	-0.94	0.89	H	14	0.98	0.88	A	51	1.72	0.90	H	59
-0.36	0.87	C	475	-1.36	0.91	H	4	1.05	0.90	H	44	1.70	0.91	H	60
-0.05	0.87	C	310	-0.92	0.90	H	16	0.85	0.89	A	64	1.69	0.91	H	61
0.36	0.87	A	69	0.20	0.90	C	401	0.59	0.89	B	109	1.65	0.90	A	62
0.56	0.77	H	35	0.12	0.82	C	367	1.59	0.80	H	13	1.65	0.83	A	63
0.73	0.88	H	18	0.30	0.91	C	430	0.12	0.90	C	246	1.63	0.91	A	64
-0.05	0.63	C	309	-0.51	0.67	A	72	0.39	0.66	B	170	1.62	0.72	A	65
0.67	0.92	H	24	0.15	0.95	C	377	0.51	0.94	B	129	1.61	0.95	A	66
0.55	0.99	H	38	-0.05	0.99	B	262	1.23	0.99	H	33	1.60	0.99	A	67
0.19	0.92	B	130	-0.53	0.94	A	68	0.49	0.93	B	141	1.59	0.94	A	68
0.79	0.69	H	12	0.00	0.72	C	300	0.97	0.71	A	53	1.58	0.72	A	69
0.81	0.85	H	11	-0.18	0.89	B	181	0.92	0.87	A	58	1.58	0.89	A	69
0.86	0.89	H	7	-0.12	0.92	B	216	0.50	0.91	B	133	1.57	0.92	A	71
0.74	0.90	H	16	0.41	0.93	C	459	-0.13	0.92	C	372	1.57	0.93	A	72
0.01	0.84	B	249	0.20	0.88	C	400	0.39	0.86	B	174	1.56	0.88	A	73
0.09	0.99	B	185	-0.45	0.99	A	89	1.21	0.99	H	35	1.54	0.99	A	74
0.44	0.92	A	56	0.18	0.94	C	393	-0.76	0.94	C	501	1.53	0.95	A	75
-0.22	0.60	C	420	-0.28	0.65	B	141	0.43	0.63	B	157	1.53	0.65	A	76
-0.28	0.88	C	448	-0.09	0.91	B	242	-0.27	0.90	C	419	1.53	0.92	A	77
-0.29	0.89	C	450	-0.42	0.92	A	95	0.61	0.91	A	101	1.52	0.92	A	78
0.66	0.93	H	25	0.01	0.95	C	314	0.35	0.95	B	184	1.52	0.95	A	79
-0.58	1.00	C	519	-1.22	1.00	H	5	0.57	1.00	B	111	1.50	1.00	A	80
0.16	0.99	B	144	0.03	0.99	C	326	1.13	0.99	H	39	1.50	0.99	A	80
-0.07	0.99	C	322	-0.49	0.99	A	78	1.24	0.99	H	32	1.50	0.99	A	82
-0.53	0.98	C	508	-0.52	0.99	A	71	0.39	0.99	B	172	1.49	0.99	A	83
0.33	0.92	A	81	0.45	0.94	C	465	0.07	0.94	C	264	1.48	0.95	A	84
0.51	0.87	H	44	-0.08	0.90	B	249	0.70	0.89	A	85	1.48	0.90	A	85
-0.13	0.89	C	361	-0.81	0.92	H	32	0.59	0.91	A	107	1.48	0.92	A	86
-0.12	0.97	C	359	-0.27	0.98	B	145	0.49	0.97	B	135	1.46	0.98	A	87
-0.69	0.99	C	530	-1.08	0.99	H	9	1.68	0.99	H	10	1.40	0.99	A	88
-0.01	0.91	C	266	-0.10	0.93	B	229	0.77	0.92	A	74	1.39	0.93	A	89
0.47	0.94	H	49	-0.47	0.96	A	84	1.53	0.95	H	15	1.39	0.96	A	90
0.11	1.00	B	175	-0.63	1.00	H	52	1.14	1.00	H	38	1.39	1.00	A	91
-0.15	0.93	C	374	-0.19	0.95	B	170	0.45	0.94	B	147	1.39	0.95	A	92
-0.22	0.94	C	417	0.48	0.96	C	474	-1.18	0.95	C	531	1.38	0.96	A	93
0.76	0.98	H	14	-1.15	0.99	H	7	1.98	0.98	H	7	1.37	0.99	A	94
-0.09	0.92	C	346	0.02	0.94	C	322	-0.43	0.93	C	455	1.37	0.94	A	95
-0.13	0.91	C	365	-1.05	0.94	H	10	1.26	0.93	H	30	1.36	0.94	A	96
0.28	0.97	A	93	0.41	0.98	C	458	-0.04	0.98	C	334	1.35	0.98	A	97
-0.29	0.99	C	452	0.46	0.99	C	466	-0.35	0.99	C	438	1.35	0.99	A	98
0.26	0.92	A	103	-0.13	0.95	B	209	0.49	0.94	B	140	1.35	0.95	A	98
-0.17	0.68	C	387	0.58	0.72	C	491	0.06	0.70	C	270	1.34	0.72	A	100

## 育種価 (BV : Breeding Value)

育種成績や血統情報等を用いて、親から子に伝えられる能力（遺伝的能力）の度合いを数値で示したものです。

## 正確度

解析された育種価の信頼度を表し、0から1までの数値で示されます。正確度は、その個体の後代数や両親の持つ情報量などによって決まっています。

## ■あか牛改良の歴史（「あか牛五十周年のあゆみ」より）

### 1. 改良までのあか牛

熊本県の各地には、朝鮮半島から入りこの地域の気候風土に順応し土着した、淡褐色を主とした牛が飼養されていた。これらの牛は赤牛、肥後牛の名で、または地域によりそれぞれ矢部牛、阿蘇牛、球磨牛などと呼ばれ慣わされていた。

特徴としては、体質が強健で粗食に耐え、性質は温順で使役に適していたが、体格が小さく晩熟で特に後躯の発達が悪く皮膚は緊縮したものが多かったという記述がある。また、毛色に関しても褐色が主体であったが、中には黒色、灰色、班毛、虎毛のものも見られていた。

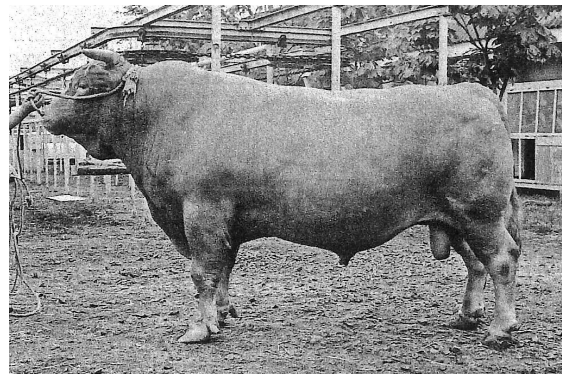
### 2. 外国種による改良

明治33年農商務省は外国種との交雑により和牛を改良するという方針を定め、ブラウンスイス種、シンメンタール種、及びその雑種などの種牛が多く県内にも貸し下げられた。当初は利用度が低かったが、それらの産子の体格が大きく、熟成も速まり、後躯の充実が著しいことがわかると次第に外国種、特にシンメンタール種の種付頭数が増加していった。特にルデー、スイス、チンゲルホルン、ブルタ及び川瀬(雑種)などの種雄牛が活躍した。また、あか牛との戻し交配をすることで白斑は体表部から消え次第に褐毛単色となっていった。

### 3. 優良系統及び改良に貢献した種雄牛

#### ・重玉（高11）

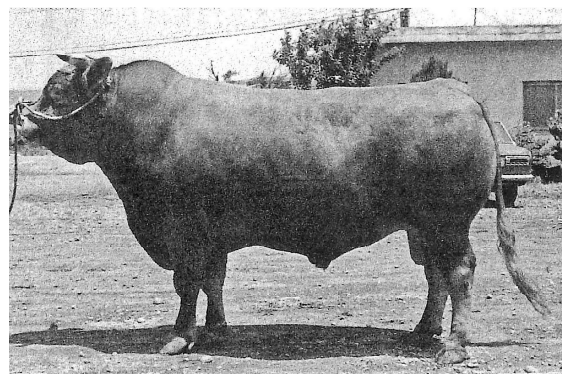
重玉は昭和37年熊本県鹿北町で生産され、その後阿蘇に移ってから肉質改良に大きく貢献し多くの種雄牛を輩出している。子孫で種雄牛となったものは100頭以上にも上る。



重玉(高11)

#### ・重宝（高40）

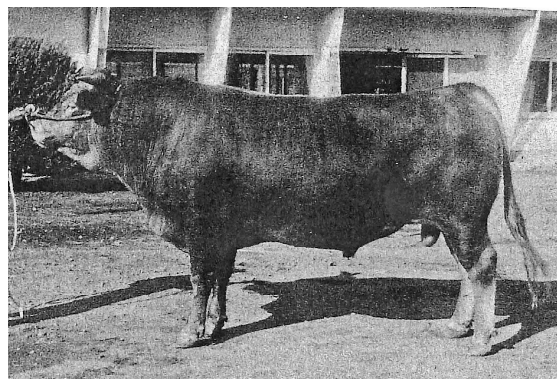
重宝は重玉産子の種雄牛としては、やや小型で伸びに欠ける種雄牛であったが、前・中躯が充実し被毛が特に優れていた。また、産子の肉質は極めて優秀であり定評があった。主に阿蘇地域で活躍した。



重宝(高40)

### ・第二重川(高53)

第二重川は昭和50年代初期の枝肉共進会で優秀性が確認されて以来人気急上昇した。体積があり均称がよく肉用種として理想的な体型を備えていた。また、肉質にも優れその特長は第一重川、第三重川及び第十重川などを通して後代に引き継がれた。



第二重川(高53)

### ・重波(高48)

重波は父方及び母方祖父が重玉で半兄弟交配により作出された。

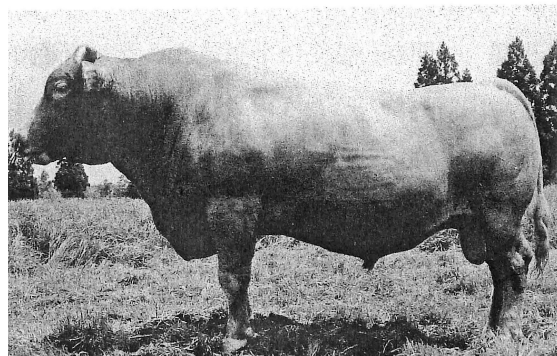
当初は福岡県の種畜場で供用されていたが途中から阿蘇に移った。

体格は大型で体深があり抜群の資質を有する反面、前肋の充実をやや欠くのが特徴である。また、肉質向上に大きく貢献して阿蘇牛の名を高めた。

### ・春玉(高44)

春玉は秋田県畜産試験場で繁用され同県のおか牛改良に貢献した牛として知られる。

体格はやや小型で後駆の充実を欠くが、被毛は柔らかく肉質のよい子牛を多く生産した。

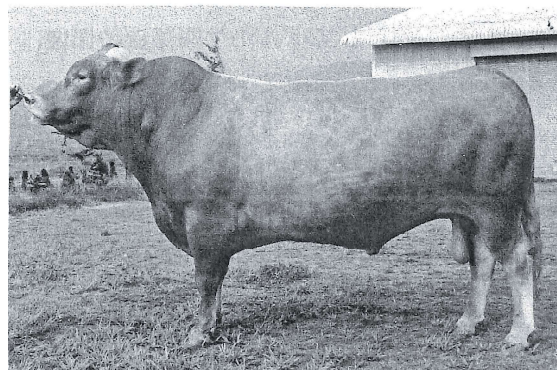


春玉(高44)

### ・光武(高58)

光武は昭和46年熊本県鹿本郡で生産された。近代的なおか牛の体型を代表するものとして高い評価を持つ祖父「第五光浦」に匹敵する均称、体積を持ち、また尻の形状がよく資質全般に良いのが特長である。

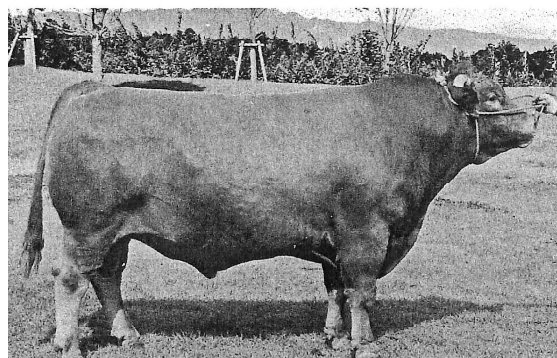
肉質面ではロース芯が大きく形がよい点が評価される。



光武(高58)

### ・光重ET(育高1)

光重ETは昭和61年の熊本県肉畜共進会に下益城郡から出品された農林水産大臣賞を獲得した肉牛の母から受精卵移植によって作られた。平成4年に選抜され、それ以後肉質の面では群を抜いた成績を残し、20年以上たった現在も脂肪交雑の育種価では上位に位置している。



光重ET(育高1)

